



Aplikacja Ramzes e-Dokumenty

podręcznik użytkownika

AURA Technologies Sp. z o.o.

ul. Fasolowa 31A
02-482 Warszawa
NIP: 527-10-30-866
www.auratech.pl

tel.: 22 460 5 460, 460 5 470
faks: 22 465 1 465
sprzedaz@auratech.pl
serwis@auratech.pl

AURA Technologies Sp. z o.o. jest wyłącznym właścicielem praw, w tym wszelkich majątkowych praw autorskich do programu oraz treści podręcznika użytkownika. Powielanie w jakiegokolwiek formie programu lub treści podręcznika bez pisemnej zgody firmy AURA Technologies Sp. z o.o. jest zabronione.

Ramzes Sp. z o.o.

© 2020 Ramzes Sp. z o.o.

WSTĘP

Podręcznik użytkownika zawiera informacje o komercyjnym programie oferowanym pod nazwą handlową *Aplikacja Ramzes e-Dokumenty*.

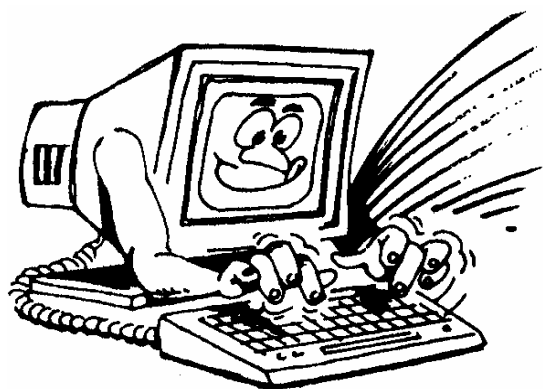
Podręcznik użytkownika zawiera informacje niezbędne do korzystania z programów wchodzących w skład Aplikacji Ramzes.

Podręcznik przygotowano dla wersji 17.56.10

Dołożono wszelkich starań, aby informacje zawarte w podręczniku były kompletne i zgodne ze stanem oprogramowania na dzień przygotowania niniejszego opracowania (2020-12-30). Niemniej, z powodu nieustannie prowadzonych prac rozwojowych, producent zastrzega sobie prawo do wprowadzania zmian w programie. W związku z powyższym zakres funkcjonalny dostarczanego programu może być inny, niż wynika to z opisu.

Forma prezentacji

Poszczególne funkcje programu zostały zaprezentowane w sposób umożliwiający szybkie rozpoczęcie pracy. Informacje przedstawiono w kolejności wynikającej z potrzeb konfiguracji programu oraz sposobu jego użytkowania podczas normalnej eksploatacji.



Życzymy miłej pracy z systemem

AURA Technologies Sp. z o.o.

Spis Treści

1	O programie i podręczniku	5
1.1	O Aplikacji Ramzes.....	5
1.2	Przeznaczenie programu e-Dokumenty.....	5
2	Instalacja programu	7
2.1	Uruchomienie kreatora instalacji programu.....	7
2.1.1	Instalacja certyfikatu	10
2.1.2	Instalacja Javy	13
2.2	Uruchomienie kreatora instalacji w sieci.....	14
2.3	Modyfikacja modułu.....	14
3	Uruchomienie programu	15
3.1	Uruchomienie programu.....	15
3.1.1	Aktywacja i rejestracja programu dla pierwszej firmy	15
3.1.2	Aktywacja programu dla kolejnych firm	18
4	Dostępne deklaracje i konfiguracja	19
4.1	Dostępne deklaracje.....	19
4.1.1	Programy księgowe	19
4.1.2	Ramzes-Place	20
4.2	Konfiguracja	20
4.2.1	Wybór Centrum Certyfikacji	23
4.2.2	Wybór certyfikatów	26
4.2.3	Format podpisu	26
4.2.4	Opóźnienie Javy i tryb testowy	27
4.3	Tworzenie dokumentu do wysyłki.....	29
4.4	Wysłanie dokumentu.....	30
5	E-deklaracje	37
5.1	E-deklaracje.....	38
5.1.1	Nr referencyjny	40
5.1.2	Żądanie UPO	40
5.1.3	Wydruk UPO	44
5.1.4	Pełnomocnictwo	45
6	Uwagi końcowe	48
6.1	Dodatkowe informacje.....	48
6.2	Zakres odpowiedzialności.....	48

1 O programie i podręczniku

1.1 O Aplikacji Ramzes

Aplikacja Ramzes to najwyższej jakości zintegrowany system wspomagający zarządzanie dla małych i średnich przedsiębiorstw (MSP).

Stworzony został z myślą o dynamicznych, nowoczesnych firmach. Funkcjonuje na platformie *MS Windows*[®], posiada przyjazny interfejs oraz intuicyjną obsługę. Decyduje o tym:

- szybkie i łatwe wprowadzanie dokumentów,
- możliwość pracy z systemem bez użycia myszki,
- szybki dostęp do potrzebnych informacji,
- możliwość eksportu danych do arkusza kalkulacyjnego (np. Excela).

System składa się ze ściśle współpracujących ze sobą modułów, odpowiadających za pracę wszystkich działów firmy.

Łączność pomiędzy modułami czyni pracę łatwą i efektywną, zaś niezawodność i bezpieczeństwo, komfortową. Pozwala na to m.in.

- rozbudowany system definiowania uprawnień użytkowników,
- możliwość automatycznego tworzenia kopii bezpieczeństwa.

Dzięki zastosowaniu najnowszych technologii obsługi relacyjnych baz danych, koszty związane z eksploatacją systemu są minimalne.

1.2 Przeznaczenie programu e-Dokumenty

Program *e-Dokumenty* funkcjonuje wyłącznie w integracji z modułami *Aplikacji Ramzes*.

Pozwala usprawnić pracę w zakresie tworzenia i wysyłania dokumentów podpisanych kwalifikowanym podpisem elektronicznym.

Wszystkie operacje związane z podpisywaniem, wysyłaniem i odbieraniem **UPO** są wykonywane z poziomu programu. Nie ma potrzeby wykorzystywania dodatkowego programu do składania podpisu.

Obsługa sprowadza się do wykorzystania funkcjonalności w stosunku do wybranych danych (np. deklaracji VAT) i zatwierdzenia decyzji przez podanie kodu PIN do karty kryptograficznej.

Użytkownicy programu *Ramzes-SuperAdmin* mają możliwość przygotowania dokumentów, dla poszczególnych firm w *Aplikacji Ramzes*, a natępnie ich wspólnej wysyłki, co pozwala na jednoczesne podpisanie (jeden raz wprowadzany PIN) i wysłanie wielu dokumentów

Bez modułu *e-Dokumenty* można korzystać z deklaracji papierowych albo przepisywać ich zawartość do formularzy interaktywnych w formacie pdf, które po podpisaniu e-podpisem mogą być dalej przesyłane do systemu *e-Deklaracje*.

W chwili udostępnienia niniejszego podręcznika program pozwala na:

➤ Podpisywanie dokumentów związanych z podatkiem od towarów i usług (VAT):

- zgłoszenie rejestracyjne VAT-R,
- deklaracja VAT-7,
- deklaracja VAT-7K,
- deklaracja VAT-7D,
- informacji podsumowującej VAT-UE,
- informacji podsumowującej VAT-UEK.

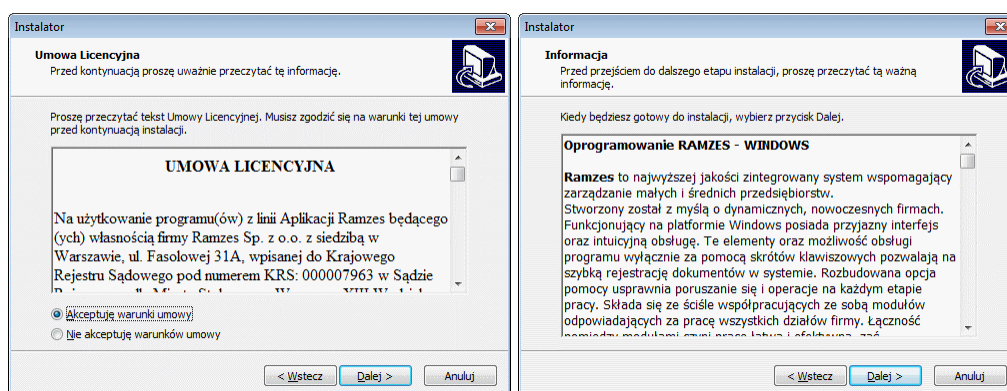
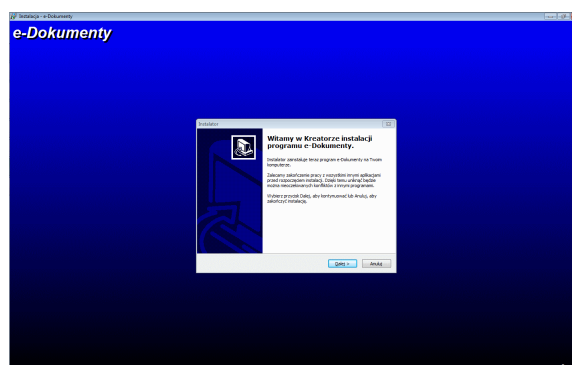
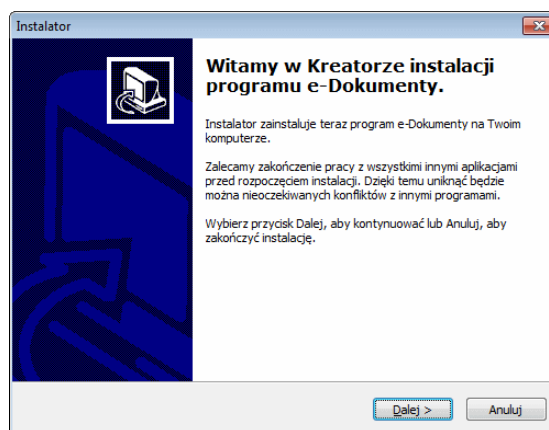
➤ Deklaracji w programie *Ramzes–Płace*:

- deklaracja PIT-4R,
- deklaracja PIT-8AR,
- deklaracja PIT-8C,
- deklaracja PIT-11,
- deklaracja PIT-40,

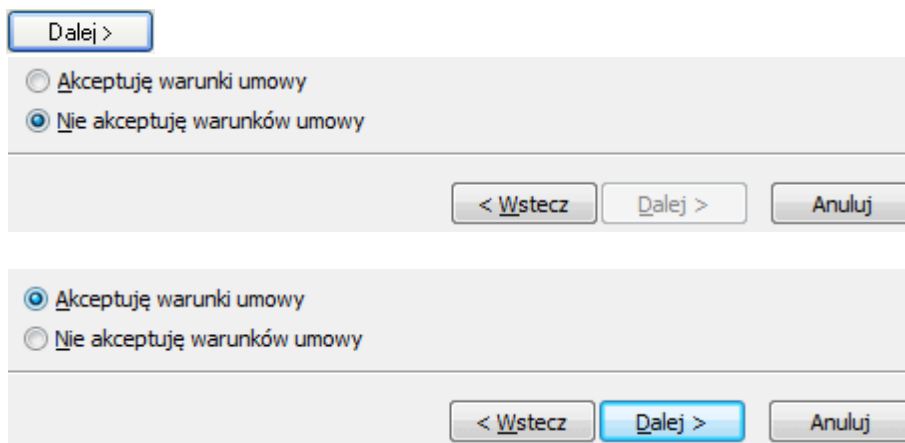
2 Instalacja programu

2.1 Uruchomienie kreatora instalacji programu

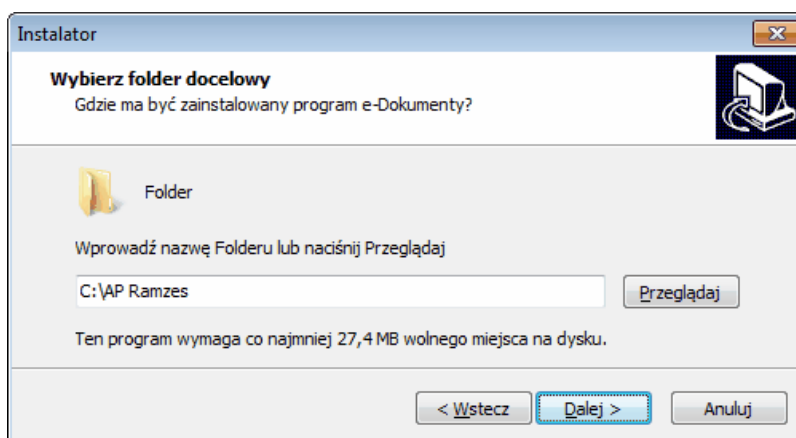
Program *e-Dokumenty* udostępniany jest, podobnie jak *Aplikacja Ramzes*, w formie kreatora instalacji:



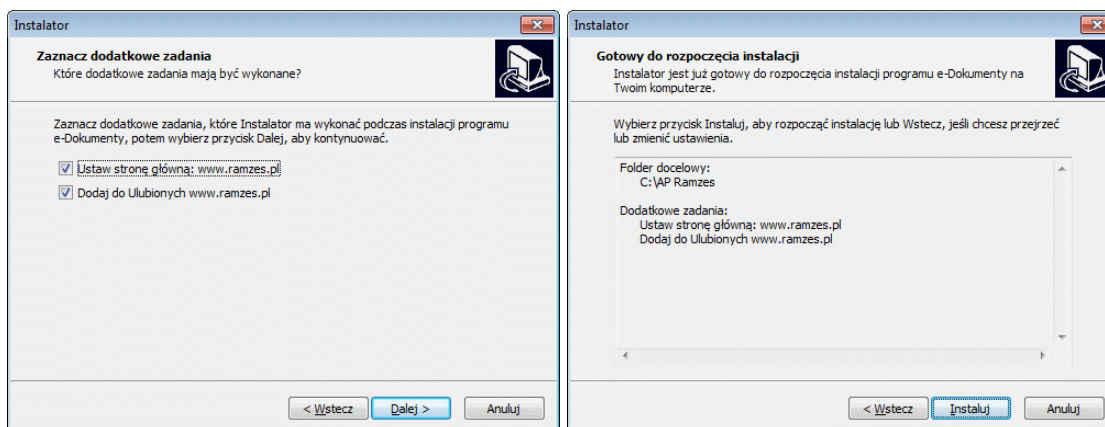
W trakcie instalacji należy zaakceptować *umowę licencyjną*:



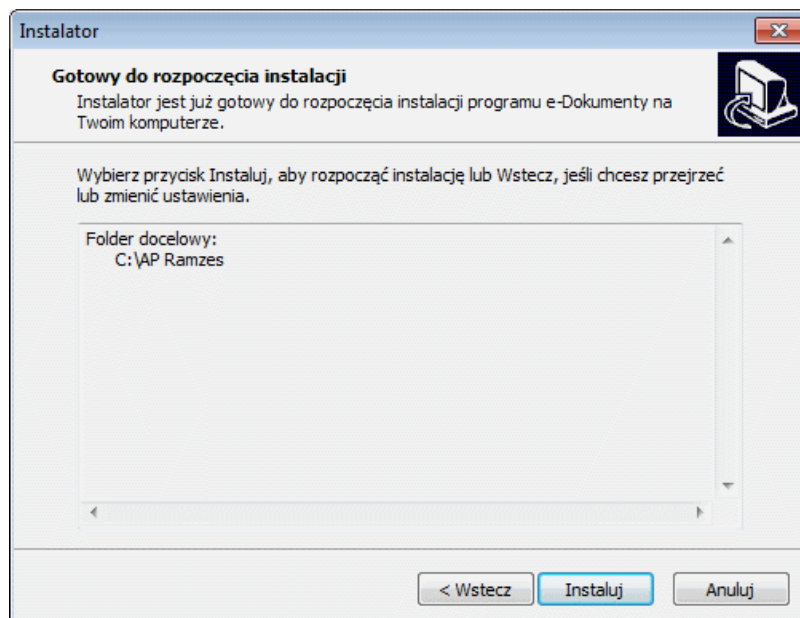
Po akceptacji należy wskazać folder instalacji (folder programu *Aplikacja Ramzes*).



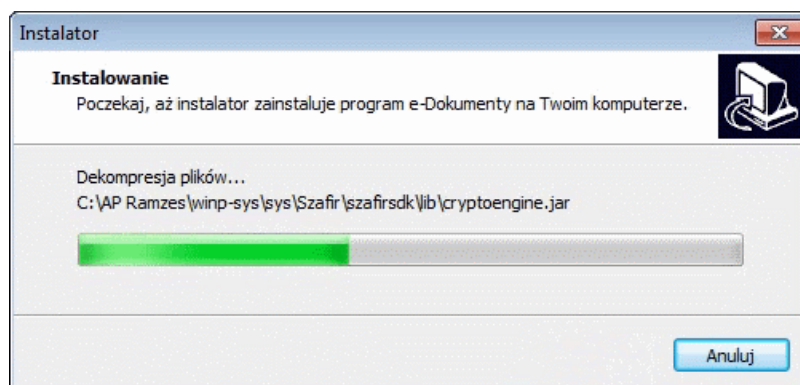
Następnie można zaznaczyć dodatkowe zadania związane stroną internetową www.ramzes.pl (ustawić jako *stronę główną*, dodać do *Ulubionych*):



W kolejnym oknie użycie przycisku  powoduje rozpoczęcie instalowania *e-Dokumenty*.

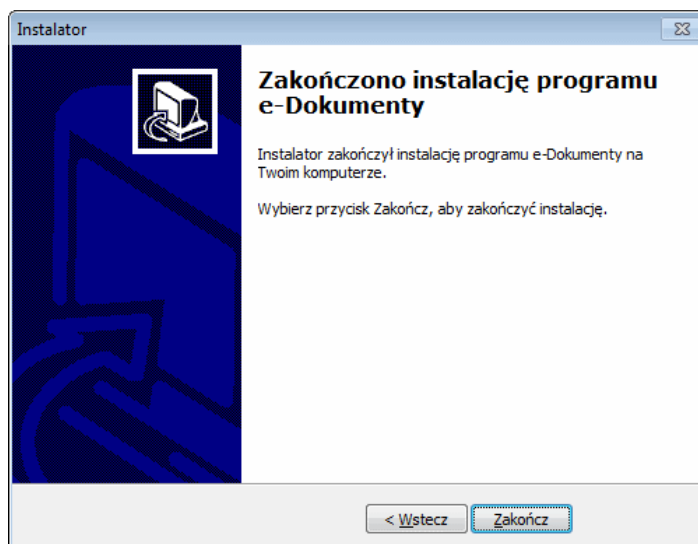


Po rozpoczęciu instalacji instalowane są składniki oprogramowania umożliwiającego składanie podpisu i wysyłanie podpisanych dokumentów.



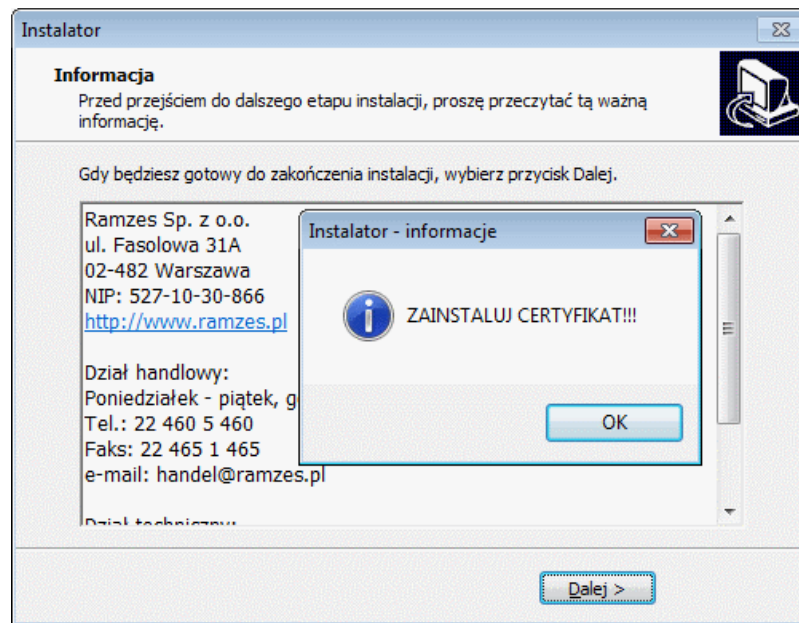
W kolejnym etapie instalacji należy zainstalować [certyfikat](#). Oprogramowanie wymaga również by w systemie była zainstalowana [Java](#).

Pomyślne ukończenie instalacji certyfikatu kończy pracę programu *e-Dokumenty*.

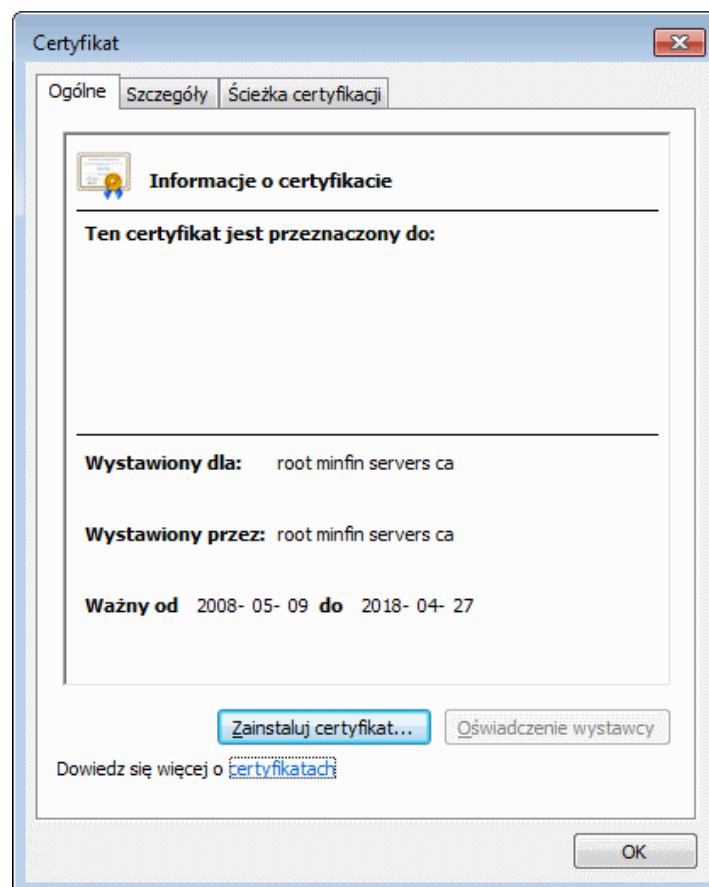


2.1.1 Instalacja certyfikatu

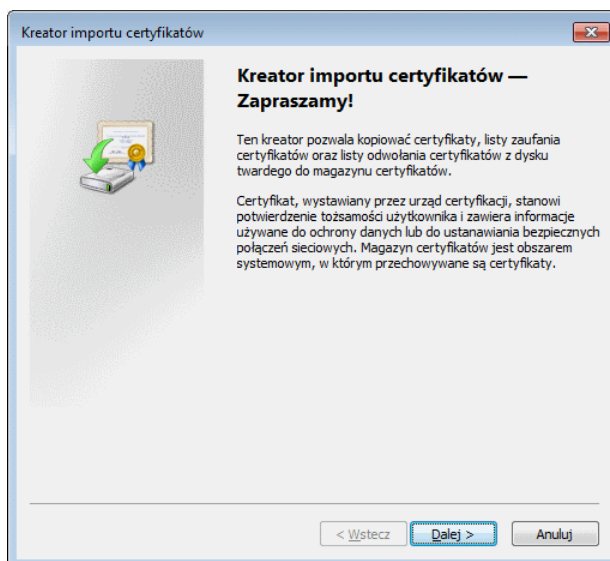
W kolejnym etapie instalacji należy zainstalować certyfikat.



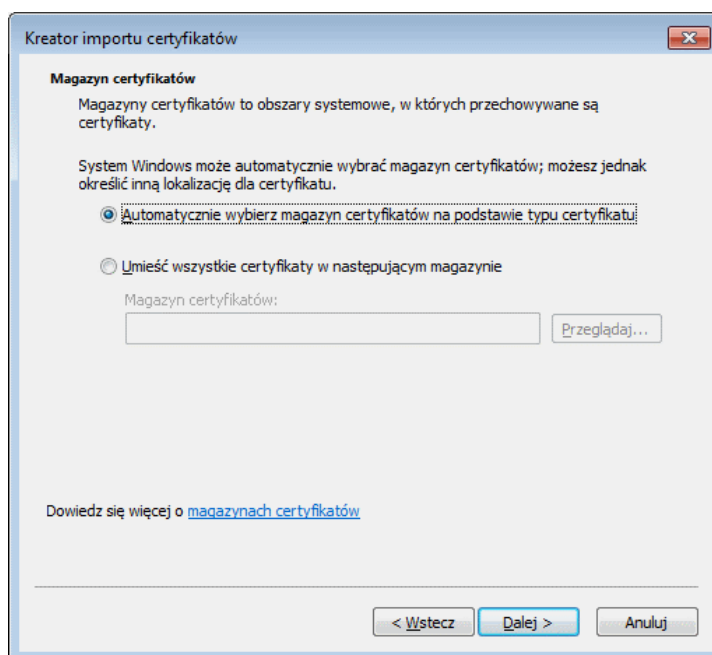
Przed instalacją certyfikatu prezentowane są jego szczegóły. W tym wystawca oraz okres ważności.



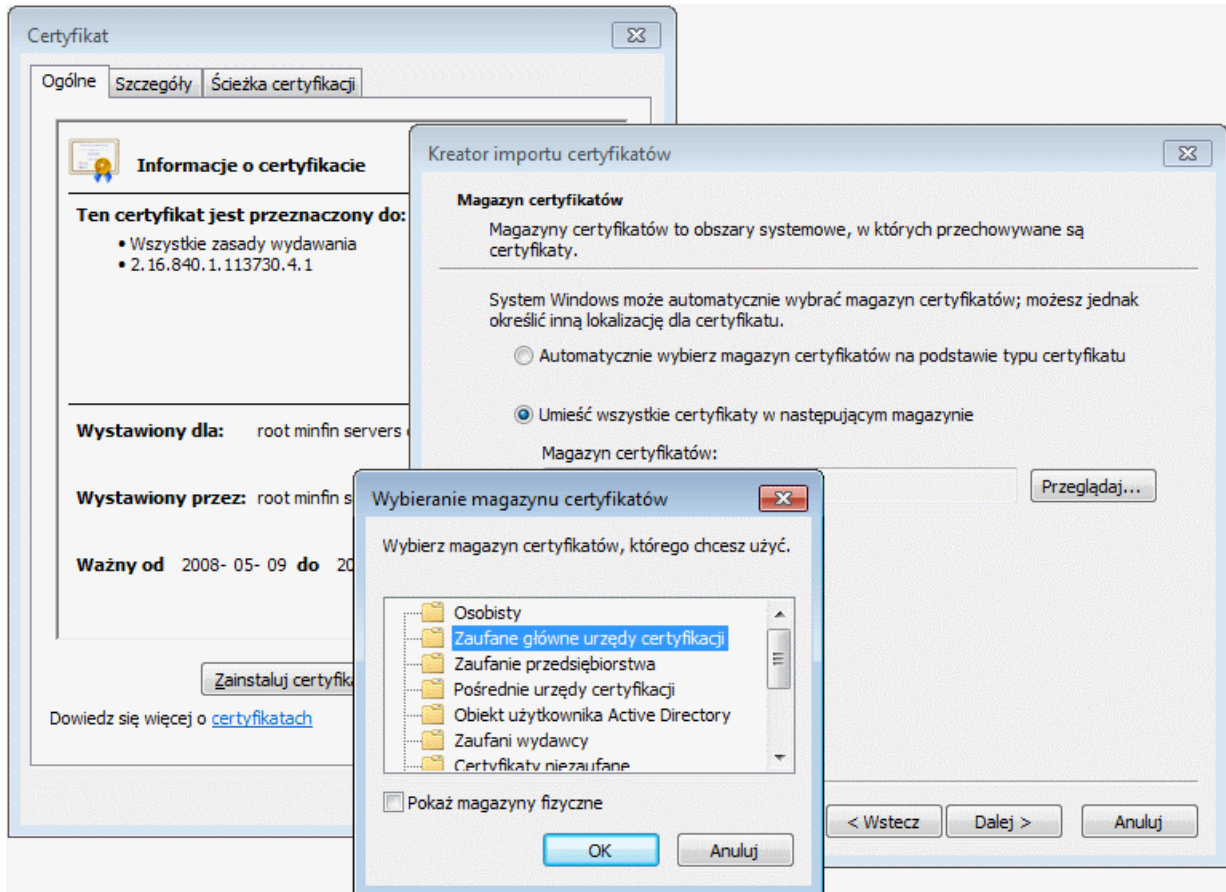
Po wybraniu przycisku: **Zainstaluj certyfikat...** uruchamiany jest kreator instalacji certyfikatu.



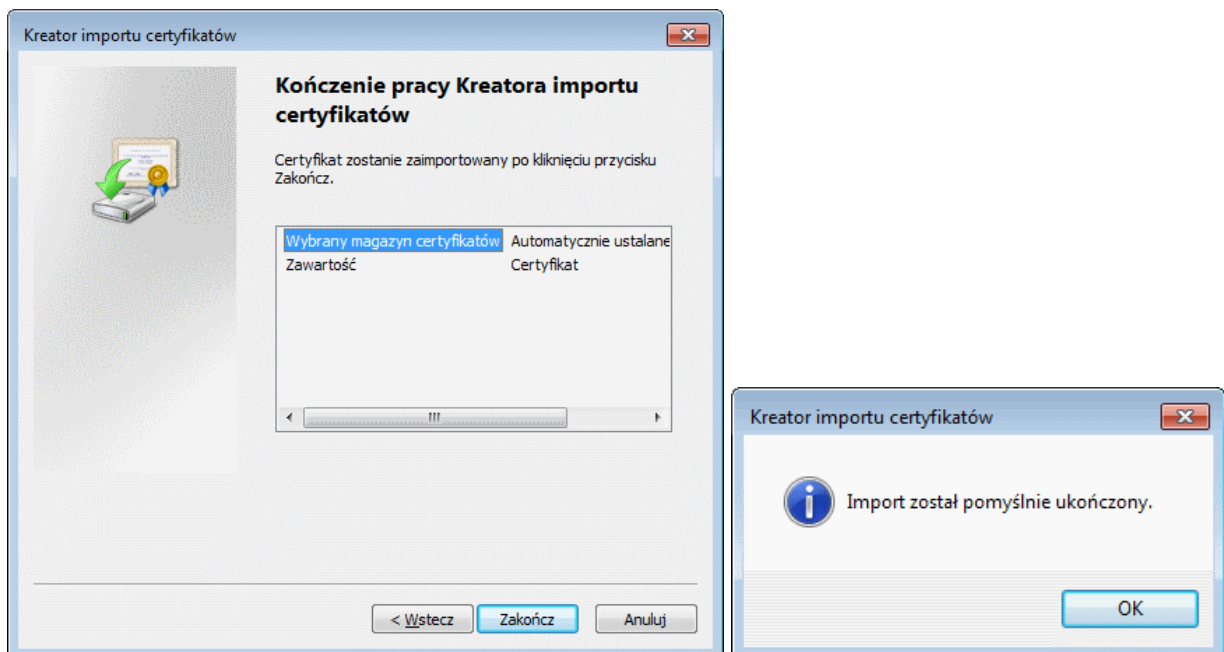
W trakcie instalacji certyfikatu można wskazać inną niż automatyczna, lokalizację magazynu certyfikatów.



W przypadku problemów może okazać się konieczne wskazanie lokalizacji magazynu certyfikatów i wybór 'Zaufane główne urzędy certyfikaty'



Po zakończeniu importu certyfikatów pojawia się stosowny komunikat:

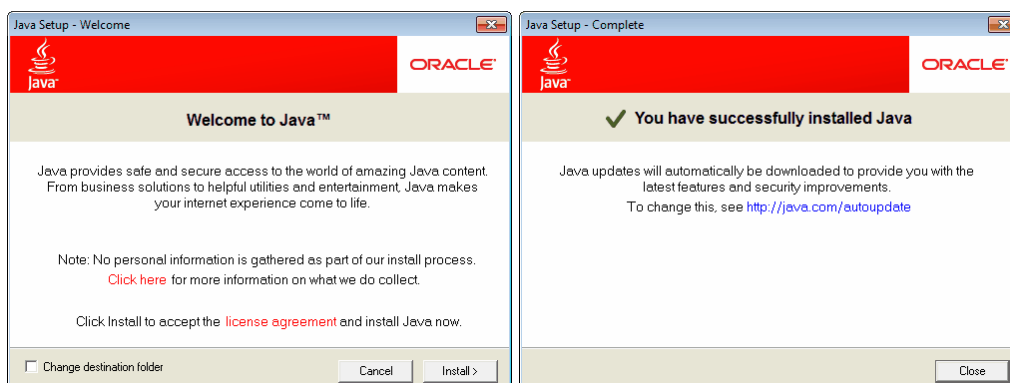
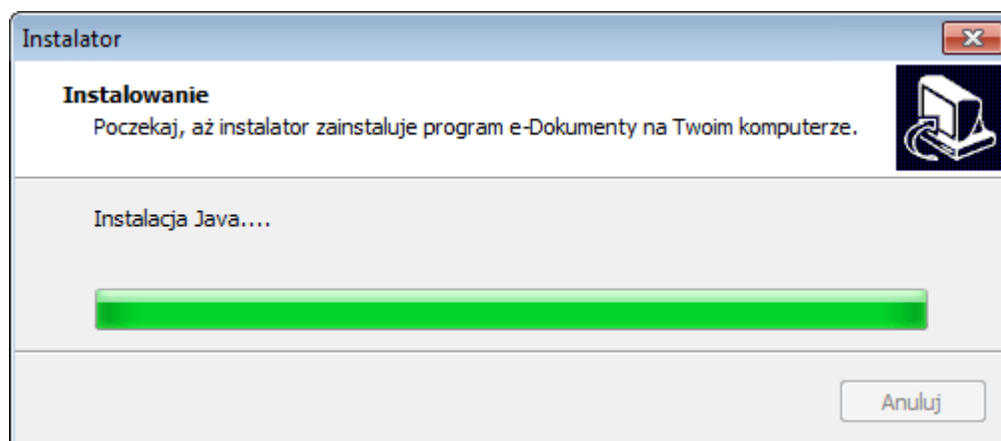
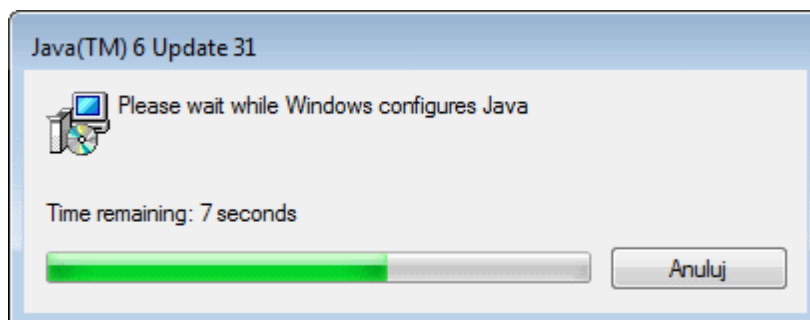


2.1.2 Instalacja Javy

Oprogramowanie wymaga by w systemie była zainstalowana:



Jeśli *Java* nie jest zainstalowana albo jest zainstalowana w niższej wersji, to jest ona doinstalowywana.



2.2 Uruchomienie kreatora instalacji w sieci.

W przypadku użytkowania *Aplikacja Ramzes* w sieci lokalnej użycie modułu *e-Dokumenty* jest możliwe tylko na tych stanowiska, na których uruchomiono kreator instalacji.

Zalecane jest jednak zainstalowanie modułu *e-Dokumenty* na wszystkich stanowiskach roboczych. Pozwala to na uniknięcie sytuacji, że uruchomienie *Aplikacja Ramzes* dla danej firmy ze stanowiska roboczego będzie skutkować deaktywacją modułu *e-Dokumenty* i koniecznością jego ponownej aktywacji powodując mniejszy komfort pracy z *Aplikacją Ramzes*.

2.3 Modyfikacja modułu.

Moduł może być modyfikowany poprzez ponowną instalację z użyciem najnowszej wersji instalatora, która jest udostępniana na stronie internetowej www.ramzes.pl. Również modyfikacja *Aplikacji Ramzes* powoduje zaktualizowanie modułu *e-Dokumenty*. Od zakresu zmian zależy czy jest konieczne aktualizowanie stanowisk roboczych.

Stosowne informacje są dostarczane podczas udostępniania modyfikacji oraz poprzez komunikaty w programie.

3 Uruchomienie programu

3.1 Uruchomienie programu

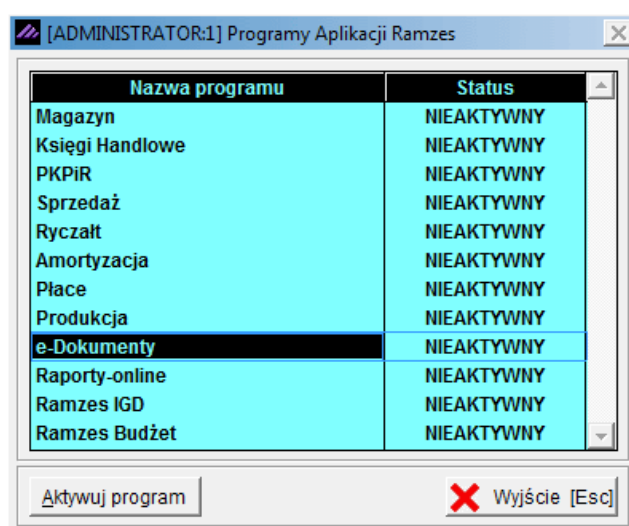
Program *e-Dokumenty* nie jest odrębnie uruchamiany. Pozwala on, po jego aktywacji w danej firmie, zwiększyć funkcjonalność aktywnych dla tej firmy programów, które umożliwiają korzystanie z podpisu elektronicznego.

Program nie jest udostępniany w wersji testowej.

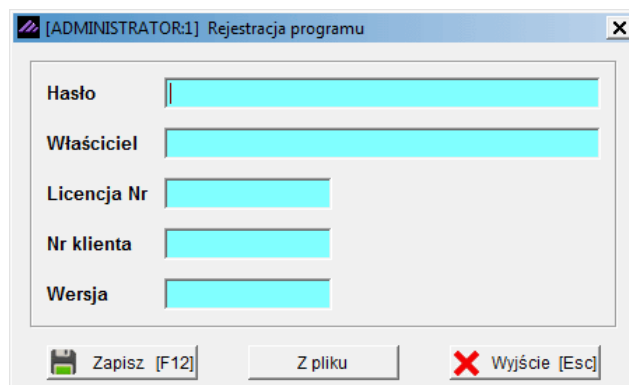
Przed rozpoczęciem pracy z programem *e-Dokumenty* zalecane jest zapoznanie się z podręcznikiem użytkownika programu *Ramzes-Administrator*, gdzie znajdują się informacje użyteczne do prawidłowego zainstalowania *Aplikacji Ramzes* oraz wskazówki pomocne w ustawieniu parametrów programów. System przewiduje rozwiązania, które pozwalają na dostosowanie programu do specyfiki działalności i ustalonych w przedsiębiorstwie zasad.

3.1.1 Aktywacja i rejestracja programu dla pierwszej firmy

Aktywacji programu *e-Dokumenty* należy dokonać w programie *Ramzes-Administrator*.



Aby aktywować program w pierwszej firmie, niezbędna jest poprawna rejestracja programu.



W oknie tym należy wprowadzić kolejno dane dostarczone przez producenta oprogramowania, czyli:

- *Hasło*,
- *Nazwę firmy*, (w pole **Właściciel**)
- *Nr licencji*, (w pole **Licencja Nr**)
- *Nr klienta*, (w pole **Nr w bazie**)
- *Wersję*.



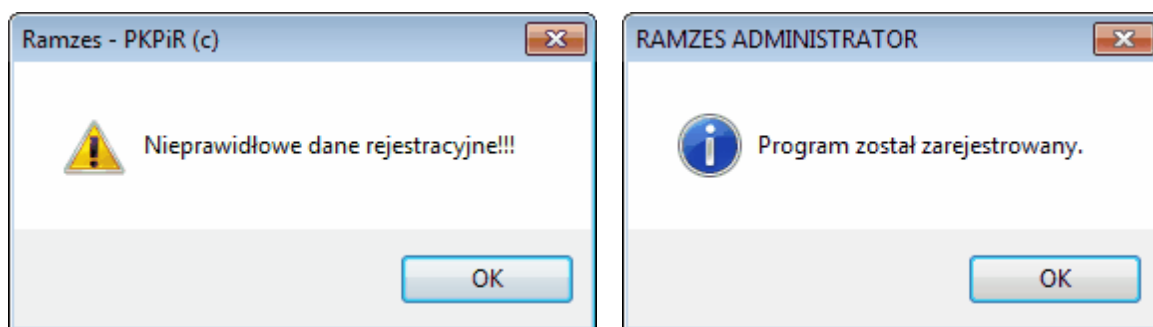
Hasło	1WINERA/201354321444255//13.50
Właściciel	Ramzes Sp. z o.o.
Licencja Nr	D12345
Nr klienta	20134
Wersja	13.50

Zapisz [F12] Z pliku Wyjście [Esc]

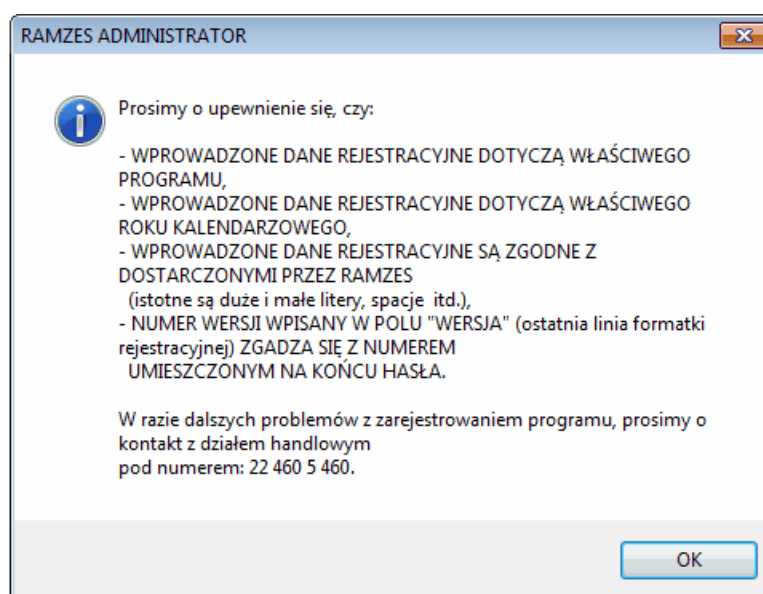


Dane rejestracyjne należy wprowadzać w sposób uważny zwracając uwagę na wielkość liter, odstępów, ilość znaków „/” itp.

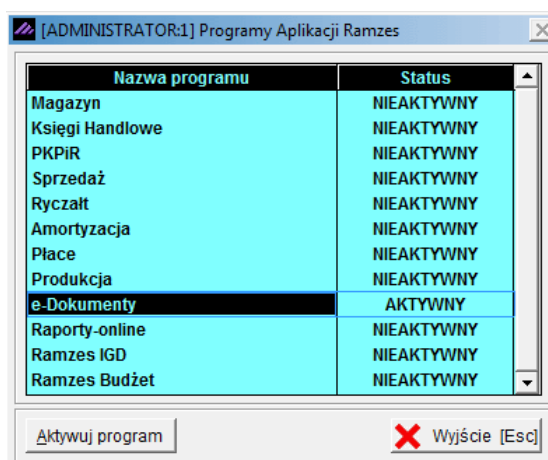
Po zapisaniu danych rejestracyjnych wyświetlany jest komunikat o niepoprawności danych, jeżeli zostały wpisane błędnie, lub potwierdzający rejestrację programu.



Po niepoprawnym wprowadzeniu danych pojawia się okno listą najczęściej spotykanych powodów nieudanej rejestracji:

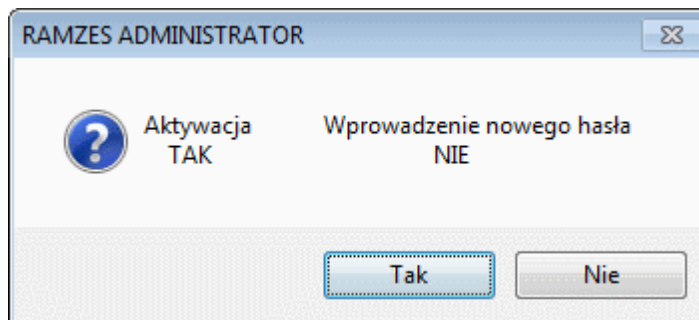


Po zakończonej sukcesem aktywacji programu pojawia się przy nim stosowny status: „**AKTYWNY**”:

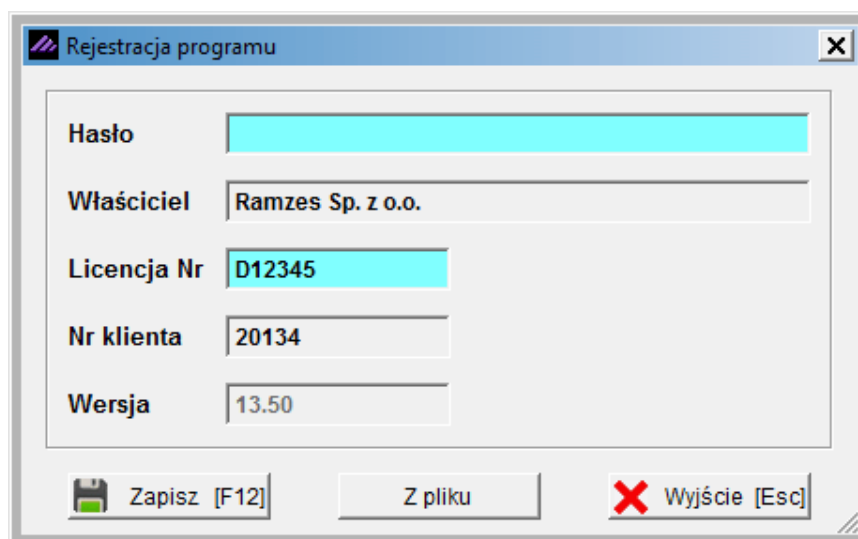


3.1.2 Aktywacja programu dla kolejnych firm

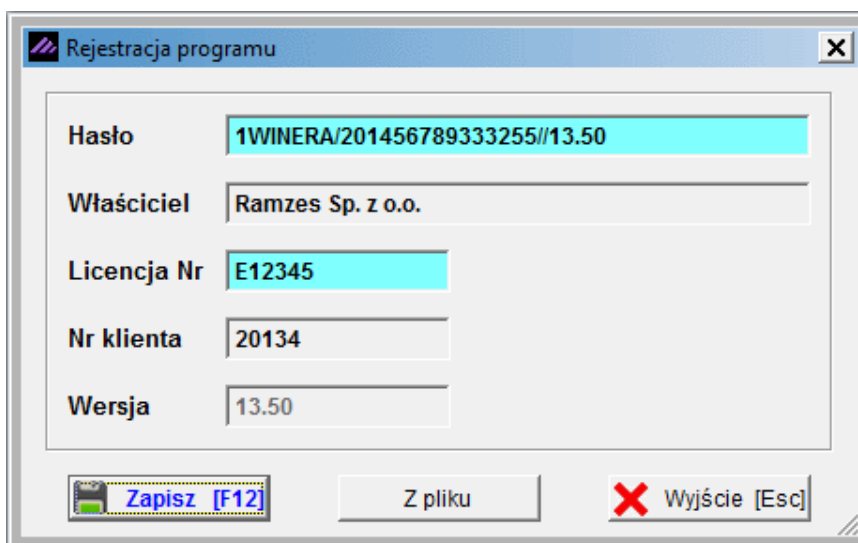
Po aktywacji i rejestracji programu w jednej z firm można go aktywować w kolejnych firmach. Rejestracja jest czynnością jednorazową i nie ma potrzeby wprowadzania numerów rejestracyjnych przy aktywacji w kolejnych firmach.



W przypadku powtórzenia wprowadzenia licencji (np. upgrade na kolejny rok) rejestracja programu nie wymaga wprowadzania *nazwy firmy i numeru klienta*.



Wystarczające jest wprowadzenie nowego hasła i zmiana w numerze licencji (pierwszy znak):



4 Dostępne deklaracje i konfiguracja

4.1 Dostępne deklaracje

Moduł *e-Dokumenty* umożliwia przygotowanie i wysłanie deklaracji w programach wchodzących w skład *Aplikacji Ramzes*.

Jeśli w danym kontekście jest możliwość skorzystania z funkcjonalności *e-Dokumenty*, to w ramach aktywnego okna dostępny jest przycisk:

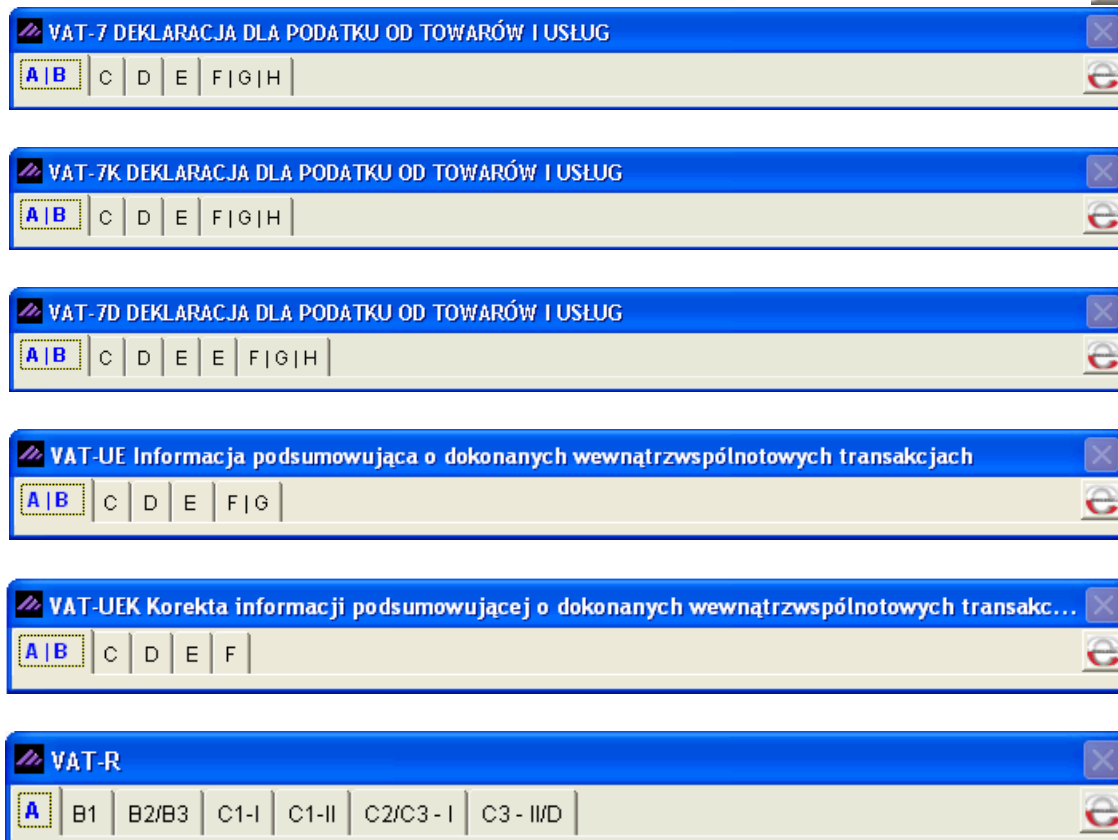


4.1.1 Programy księgowe



Moduł *e-Dokumenty* umożliwia przygotowanie i wysłanie deklaracji w programach wchodzących w skład *Aplikacji Ramzes* takich jak: *Ramzes–Księgi Handlowe*, *Ramzes–PKPiR*, *Ramzes–Ryczałt*.

Przycisk e-Deklaracji w oknach Ewidencji VAT w programach księgowych:

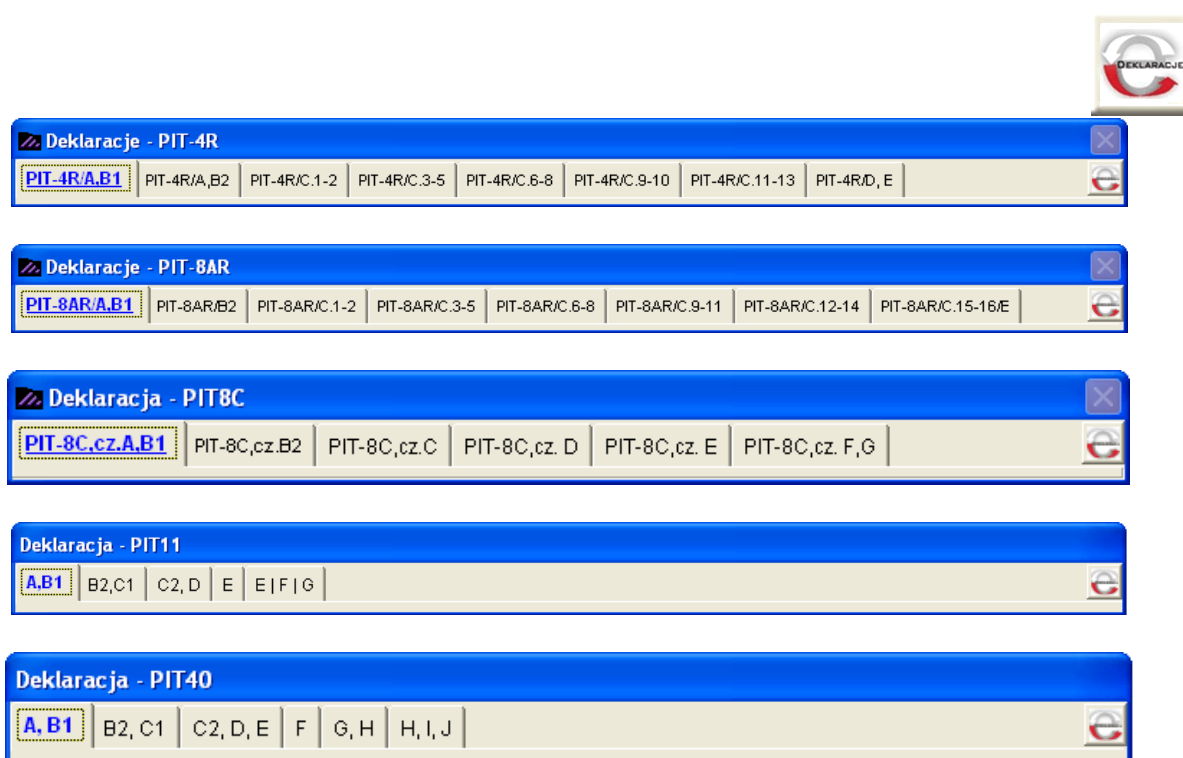


4.1.2 Ramzes–Płace



Moduł *e-Dokumenty* umożliwia przygotowanie i wysłanie deklaracji w programie *Ramzes–Płace* wchodzącego w skład *Aplikacji Ramzes*.

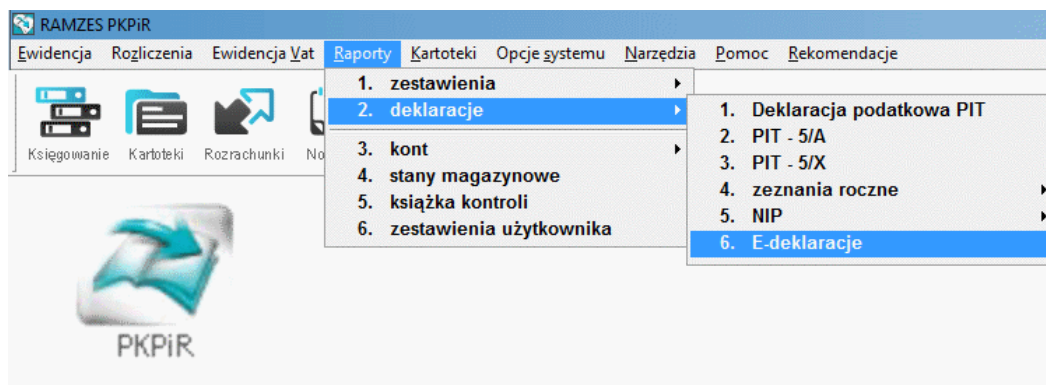
Przycisk e-Deklaracji w oknach deklaracji w programie Ramzes-Płace:

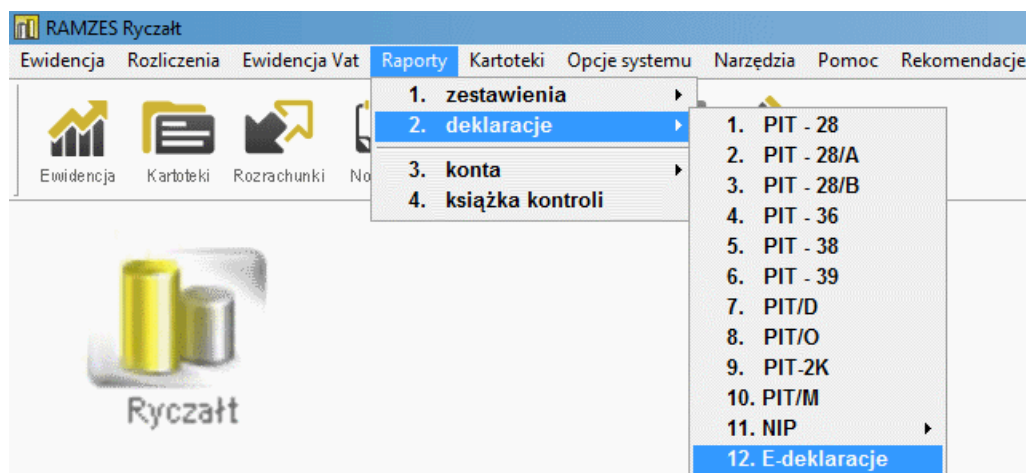
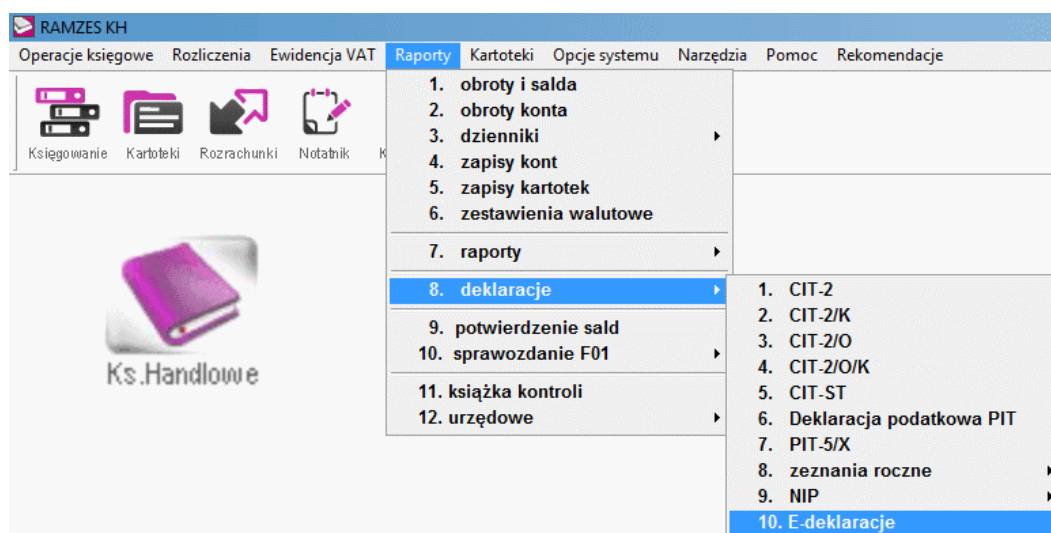
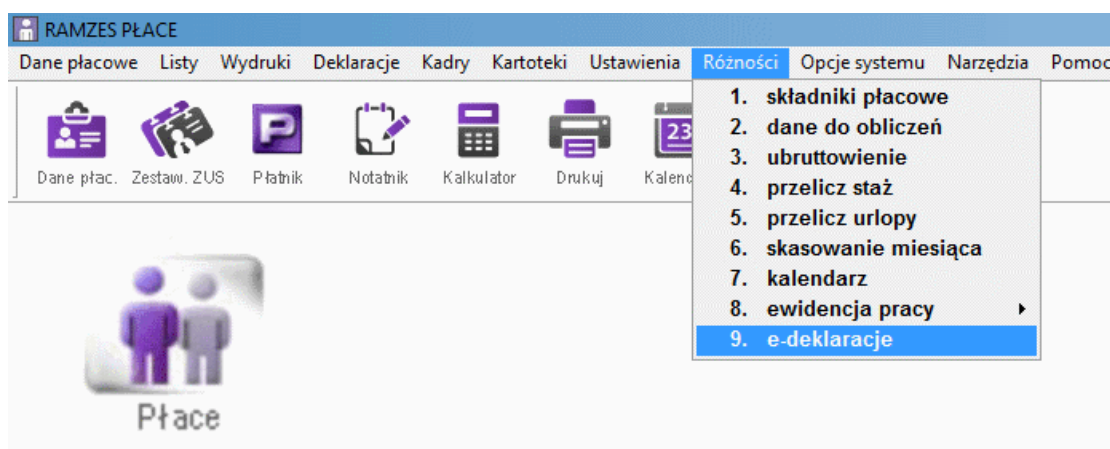


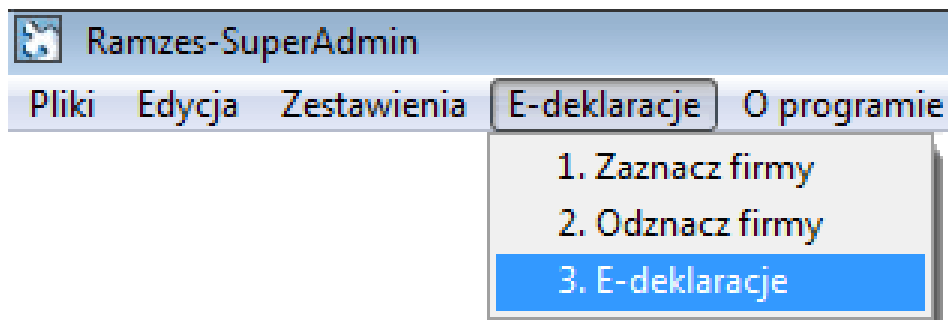
4.2 Konfiguracja

Przed wykorzystaniem funkcjonalności modułu *e-Dokumenty* należy go skonfigurować przechodząc w menu poszczególnego programu, wchodzącego w skład *Aplikacji Ramzes*, do **E-deklaracji**.

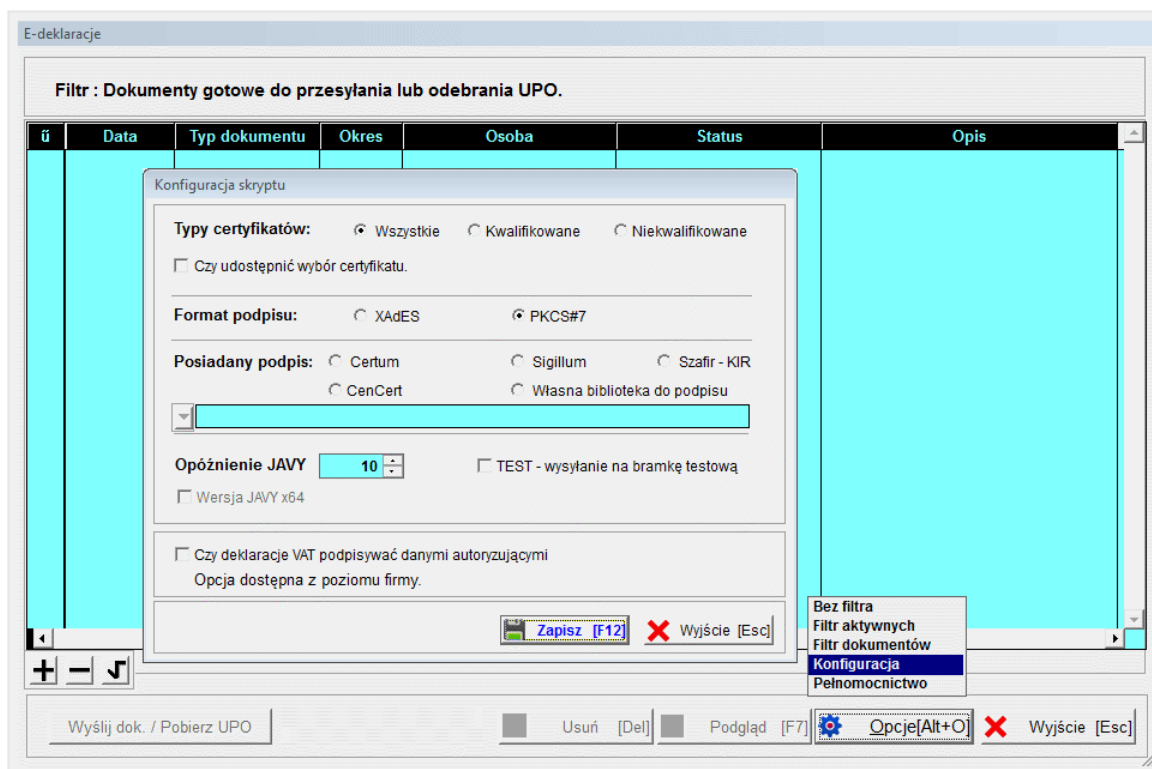
Ramzes–PKPiR



Ramzes–Ryczałt**Ramzes–Księgi Handlowe****Ramzes–Płace**

Ramzes-SuperAdmin

Po wybraniu E-deklaracji udostępniane jest okno z wykazem dokumentów wysłanych, gotowych do wysłania oraz odebrania UPO (Urzędowego Poświadczenia Odbioru).



Przed skorzystaniem z funkcjonalności modułu *e-Dokumenty* należy skonfigurować skrypt odpowiadający za sposób pracy modułu.

Konfiguracja skryptu

Typy certyfikatów: Wszystkie Kwalifikowane Niekwalifikowane

Czy udostępnić wybór certyfikatu.

Format podpisu: XAdES PKCS#7

Posiadany podpis: Certum Sigillum Szafir - KIR
 CenCert Własna biblioteka do podpisu

Opóźnienie JAVY TEST - wysyłanie na bramkę testową

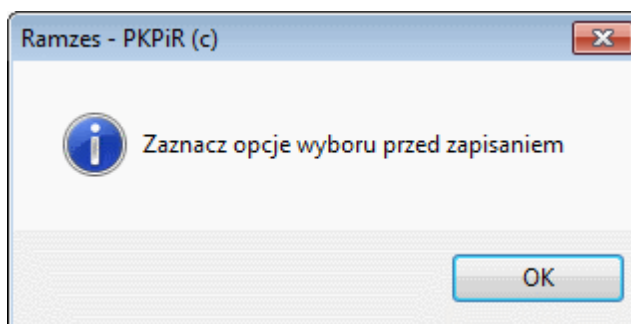
Wersja JAVY x64 Wersja użytych bibliotek SDK

Czy deklaracje podpisywać danymi autoryzującymi (Opcja dostępna z poziomu firmy.)
Dotyczy deklaracji VAT oraz wybranych zeznań rocznych

Zapisz [F12] Wyjście [Esc]

Przed zapisaniem konfiguracji skryptu odpowiadającego za wysyłanie podpisanych plików należy wybrać posiadany podpis czyli wskazać Kwalifikowane Centrum Certyfikacji, które dostarczyło podpis elektroniczny.

Przy próbie zapisu bez wskazania posiadanego podpisu pojawia się stosowny komunikat:



4.2.1 Wybór Centrum Certyfikacji

Program umożliwia korzystanie z podpisów oferowanych przez cztery Centra Certyfikacji:

Posiadany podpis: Certum Sigillum Szafir - KIR
 CenCert

Funkcję głównego urzędu certyfikacji dla infrastruktury bezpiecznego podpisu elektronicznego w Polsce pełni Narodowe Centrum Certyfikacji

Na mocy ustawy o podpisie elektronicznym Minister Gospodarki i Pracy powierzył ją Narodowemu Bankowi Polskiemu. W tym powierzył mu prowadzenie rejestru kwalifikowanych podmiotów świadczących usługi certyfikacyjne, o którym mowa w art. 30 ust. 2 pkt 1 ustawy z dnia 18 września 2001 r. o podpisie elektronicznym.

W przypadku posiadania podpisu oferowanego przez Krajową Izbę Rozliczeniową należy wybrać **Szafir-KIR**.

Posiadany podpis: Certum Sigillum Szafir - KIR
 CenCert

Posiadacze podpisu oferowanego przez SIGILLUM - Polskie Centrum Certyfikacji Elektronicznej powołane przez Polska Wytwórnia Papierów Wartościowych S.A. wybierają **Sigillum**.

Posiadany podpis: Certum Sigillum Szafir - KIR
 CenCert


Posiadacze podpisu oferowanego przez CERTUM – Powszechne Centrum Certyfikacji obok wskazania **Certum** powinni dodatkowo dopasować nr biblioteki, która obsłuży posiadaną przez nich wersję (najczęściej 4).

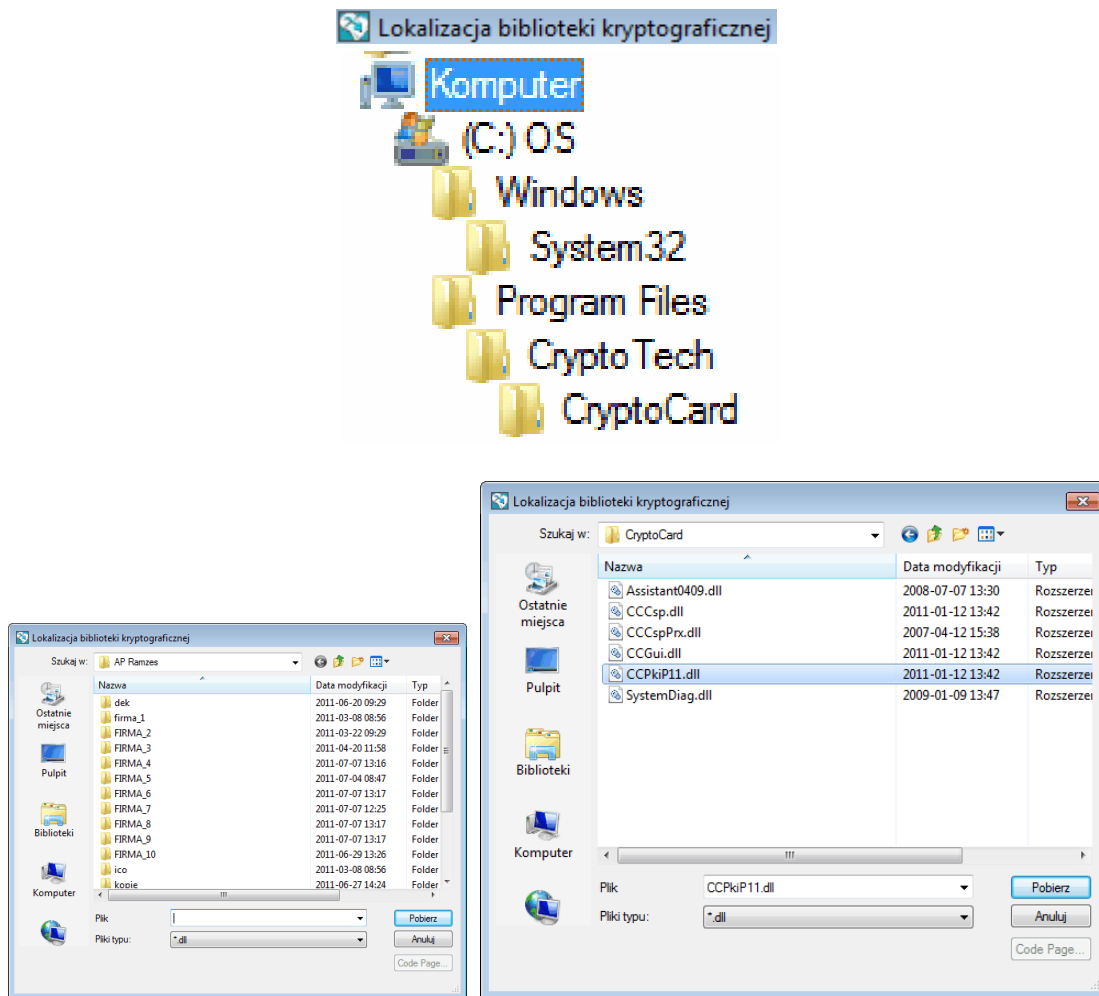
Posiadany podpis: Certum
 Posiadany podpis: Certum .. Certum

Obsługiwany jest też certyfikat oferowany przez CenCert CenCert

Możliwe jest również użycie własnej biblioteki kryptograficznej

Posiadany podpis: Certum Sigillum Szafir - KIR
 CenCert Własna biblioteka do podpisu

Po użyciu przycisku  można wskazać lokalizację gdzie zapisana jest biblioteka kryptograficzna.



Wskazana lokalizacja jest zapisywana i używana podczas podpisywania e-Deklaracji.



Zapewnia, to że nie nastąpi konflikt pomiędzy biblioteką dostarczaną przez *Ramzes Sp. z o. o.* a biblioteką, która była dostarczona wraz z certyfikatem.

4.2.2 Wybór certyfikatów

Obok wyboru Centrum Certyfikacji należy wybrać typy certyfikatów jakie obsługiwać ma program oraz czy ma być udostępniany wybór certyfikatu.

Certyfikat kwalifikowany, to certyfikat spełniający wymagania ustawy o podpisie elektronicznym, wydany przez kwalifikowany podmiot świadczący usługi certyfikacyjne. Podpis elektroniczny weryfikowany za pomocą certyfikatu kwalifikowanego oraz złożony za pomocą bezpiecznego urządzenia do składania podpisu elektronicznego, jest równoważny podpisowi własnoręcznemu. Certyfikat kwalifikowany może być wydany jedynie osobie fizycznej.

Certyfikaty niekwalifikowane, często nazywane również zwykłymi lub komercyjnymi, służą do podpisywania i szyfrowania poczty elektronicznej i plików. Certyfikaty kwalifikowane mogą być wykorzystane jedynie do składania podpisów przez osoby fizyczne, podczas gdy certyfikaty niekwalifikowane mogą być również stosowane do szyfrowania informacji, autoryzacji urządzeń sieciowych oraz zestawiania bezpiecznych połączeń, np. SSL, IPSEC. W przypadku zwykłego certyfikatu ustawa o podpisie elektronicznym nie narzuca wymagań na sposób generowania i przechowywania klucza prywatnego oraz sposób generowania podpisu elektronicznego weryfikowanego takim certyfikatem (programowo, czy też z wykorzystaniem kart kryptograficznych).

4.2.3 Format podpisu

Ustawa o podpisie elektronicznym dopuszcza możliwość składania podpisu elektronicznego w jednym z dwóch formatów. Są to formaty:

- **PKCS#7** (z możliwością znakowania czasem i podpisu wielokrotnego),
- **XAdES** (w wariantach XAdES-BES, XAdES-T, XAdES-C) z opcją kontrasygnaty Hades.

Wysyłając e-Deklaracje należy wybrać format **PKCS#7**.

PKCS # 7 - Cryptographic Message Syntax Standard, opisuje ogólną składnię danych, do których może być stosowana kryptografia, jak podpisy i koperty cyfrowe.

XAdES (XML Advanced Electronic Signatures) - format kwalifikowanego podpisu elektronicznego, promowany przez Unię Europejską oraz w Polsce przez MSWiA. XAdES jest rozwinięciem XML-DSig.

XAdES jest technologią opisującą budowę, sposób tworzenia oraz weryfikacji dokumentu będącego podpisem elektronicznym. Specyfikacja została stworzona przez European Telecommunications Standards Institute (ETSI) w odniesieniu do dyrektywy Unii Europejskiej określającej zasady użycia podpisu elektronicznego kwalifikowanego ("DIRECTIVE 1999/93/EC OF THE EUROPEAN PARLIAMENT AND OF THE COUNCIL of 13 December 1999 on a Community framework for electronic signatures"). ETSI definiuje kilka form XAdES'a, każdy kolejna forma jest rozwinięciem poprzedniej.

XAdES-BES (Basic Electronic Signature) - podstawowa forma rozwijająca XML-DSig o czas lokalny, miejsce, role osoby składającej podpis, ścieżkę certyfikacji, stemple czasowe na wybranych lub wszystkich referencjach oraz dodatkowe podpisy (podpis wielokrotny, kontrasygnaty).

W przeciwieństwie do realizowanego w warstwie binarnej PKCS#7, XAdES jest formatem dopasowanym do struktury dokumentu XML, pozwalającym podpisywać "warstwę" informacyjną niezależnie od formatu edycyjnego. Stosowanie podpisu w tej warstwie spełnia postulat interoperacyjności systemów, pozwalając stosować różne standardy przetwarzania informacji bez utraty integralności przekazu informacyjnego. Jednocześnie format XAdES rozwiązuje problem weryfikacji ważności podpisu w momencie jego złożenia.

4.2.4 Opóźnienie Javy i tryb testowy

W zależności od wydajności systemu można ustalić opóźnienie Javy:


Opóźnienie JAVY

. środowisko testowe

Po zaznaczeniu:

TEST - wysyłanie na bramkę testową

Aplikacja może pracować w trybie testowym. Pozwala to sprawdzenie poprawności wysyłanych dokumentów przy użyciu bramki testowej udostępnionej przez Ministerstwo Finansów.

	<p>Środowisko testowe systemu e-Deklaracje nie jest przeznaczone do przetwarzania danych osobowych zgodnie z ustawą o ochronie danych osobowych (Dz. U. z 2002 r., Nr 101, poz. 926, t.j., z późn. zm.).</p>
---	--

W związku z powyższym do środowiska testowego należy przysyłać jedynie takie informacje, które nie są danymi osobowymi podlegającymi ochronie na podstawie ustawy o ochronie danych osobowych (w szczególności art. 6). Wszystkie przesłane do systemu informacje będą traktowane jako dane nieprawdziwe (fikcyjne).

Konfiguracja skryptu

Typy certyfikatów: Wszystkie Kwalifikowane Niekwalifikowane

Czy udostępnić wybór certyfikatu.



Format podpisu: XAdES PKCS#7

Posiadany podpis: Certum Sigillum Szafir - KIR
 CenCert Własna biblioteka do podpisu

Opóźnienie JAVY TEST - wysyłanie na bramkę testową

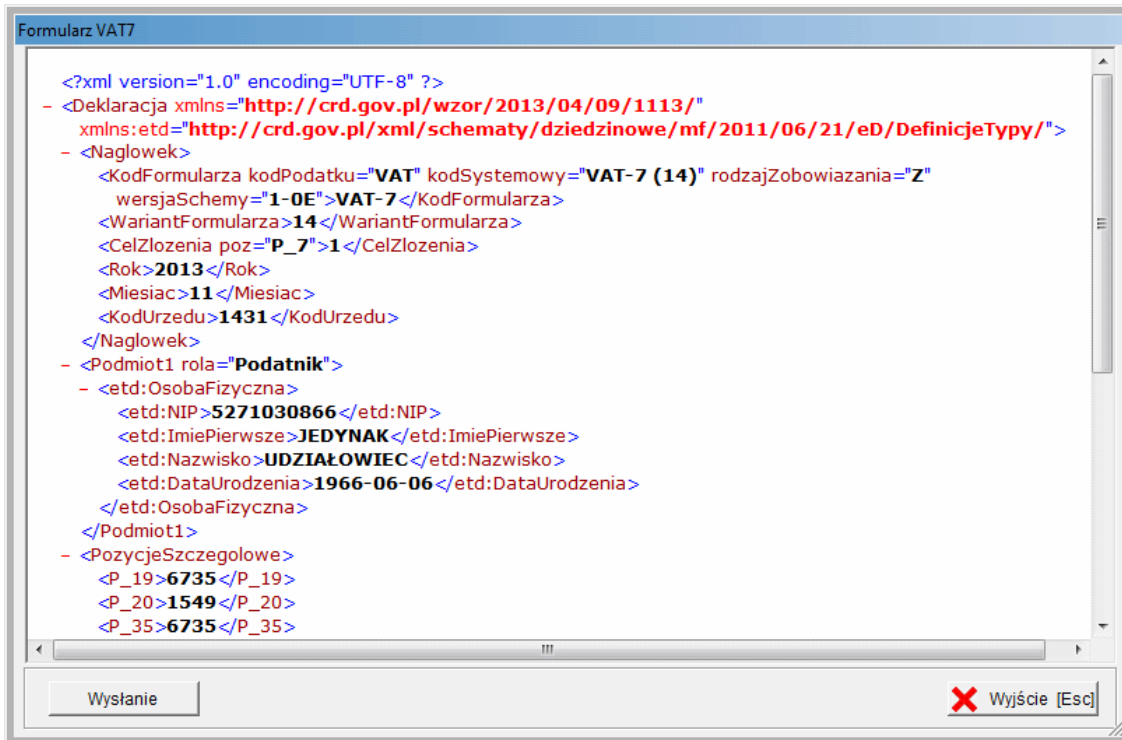
Wersja JAVY x64

Czy deklaracje VAT podpisywać danymi autoryzującymi
Opcja dostępna z poziomu firmy.

 Zapisz [F12]  Wyjście [Esc]

4.3 Tworzenie dokumentu do wysyłki

Utworzenie dokumentu do wysłania następuje po kliknięciu na [ikonę e-Deklaracji](#). Na oknie z Formularz deklaracji przed podpisem i wysyłką prezentowana jest treść dokumentu:



```
<?xml version="1.0" encoding="UTF-8" ?>
- <Deklaracja xmlns="http://crd.gov.pl/wzor/2013/04/09/1113/"
  xmlns:etd="http://crd.gov.pl/xml/schematy/dziedziczne/mf/2011/06/21/eD/DefinicjeTypy/">
- <Naglowek>
  <KodFormularza kodPodatku="VAT" kodSystemowy="VAT-7 (14)" rodzajZobowiazania="Z"
    wersjaSchemy="1-0E">VAT-7</KodFormularza>
  <WariantFormularza>14</WariantFormularza>
  <CelZlozenia poz="P_7">1</CelZlozenia>
  <Rok>2013</Rok>
  <Miesiac>11</Miesiac>
  <KodUrzedu>1431</KodUrzedu>
</Naglowek>
- <Podmiot1 rola="Podatnik">
- <etd:OsobaFizyczna>
  <etd:NIP>5271030866</etd:NIP>
  <etd:ImiePierwsze>JEDYNAK</etd:ImiePierwsze>
  <etd:Nazwisko>UDZIAŁOWIEC</etd:Nazwisko>
  <etd:DataUrodzenia>1966-06-06</etd:DataUrodzenia>
</etd:OsobaFizyczna>
</Podmiot1>
- <PozycjeSzczegolowe>
  <P_19>6735</P_19>
  <P_20>1549</P_20>
  <P_35>6735</P_35>
</PozycjeSzczegolowe>
</Deklaracja>
```

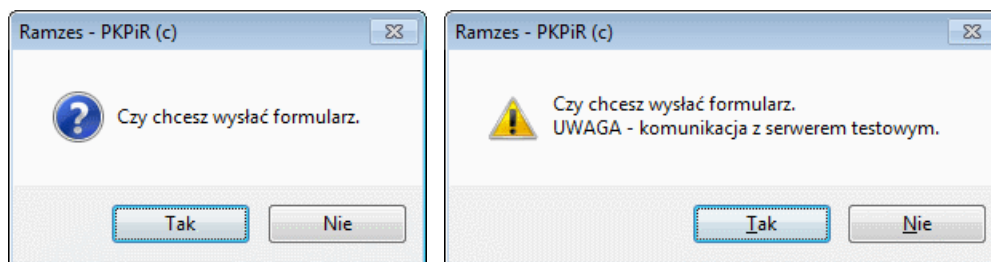
Wysłanie

Wyjście [Esc]

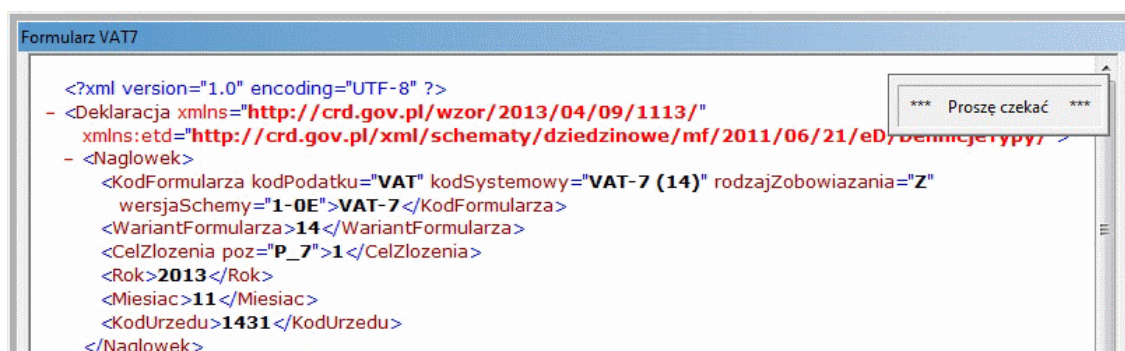
Tworzony jest dokument w formacie XML, który można wysłać bezpośrednio z poziomu danej deklaracji albo wyjść i wysłać z poziomu **E-deklaracji**.

4.4 Wysłanie dokumentu

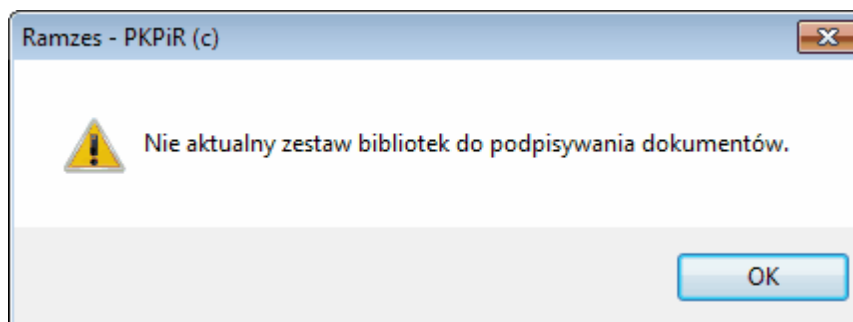
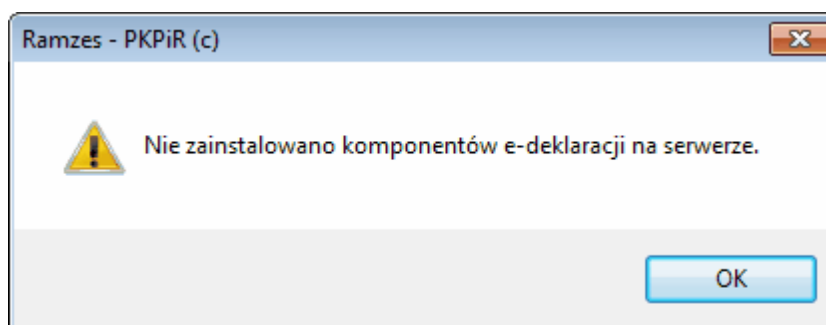
Przed rozpoczęciem wysyłania dokumentu należy potwierdzić chęć wysłania.

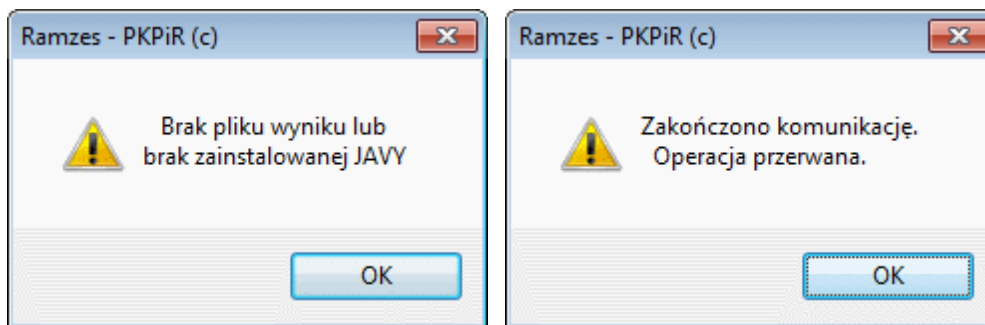


Następnie tworzony jest dokument i sprawdzana jest konfiguracja.

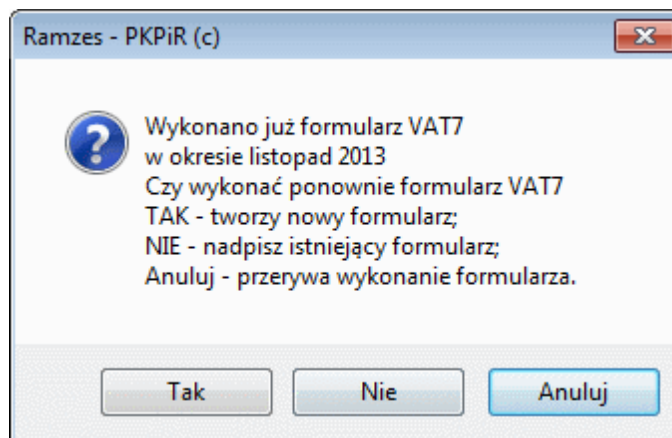


Jeśli konfiguracja nie pozwala na poprawne podpisanie i wysłanie e-deklaracji, to pojawia się stosowny komunikat (np. brak javy) i operacja jest przerywana:

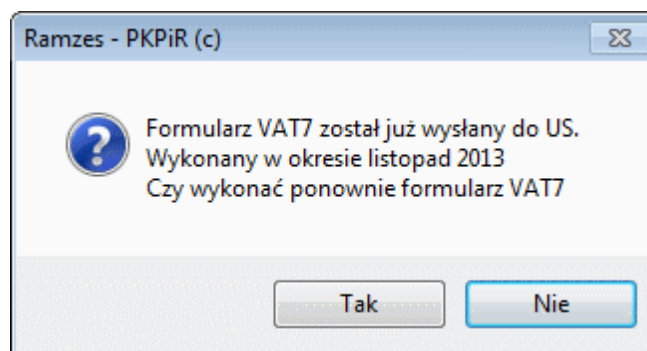




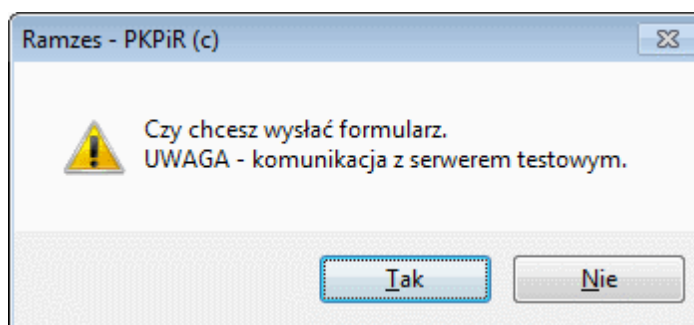
Jeśli dany formularz był już wykonany, to można zdecydować czy powinien zostać utworzony nowy formularz czy też ma być nadpisany istniejący.



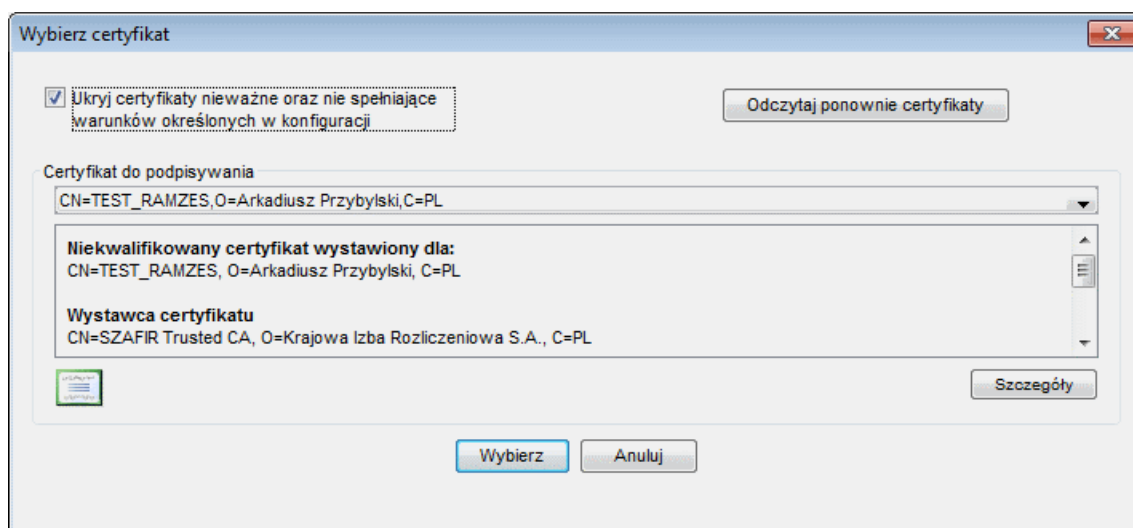
Jeżeli dokument był wysłany, a zmieniła się jego treść, to należy potwierdzić chęć ponownego wysłania:



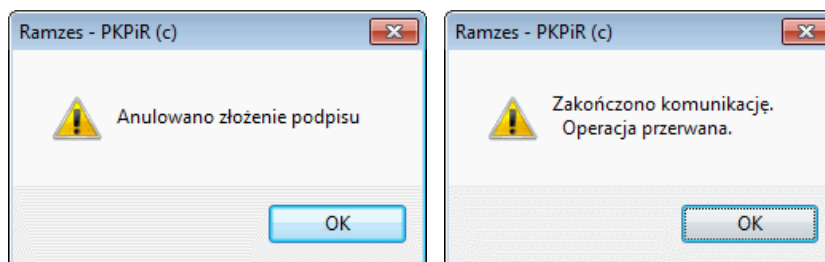
Użytkownik jest też dodatkowo informowany jeśli, zgodnie z ustawieniami w konfiguracji, wysła dokument na serwer testowy.



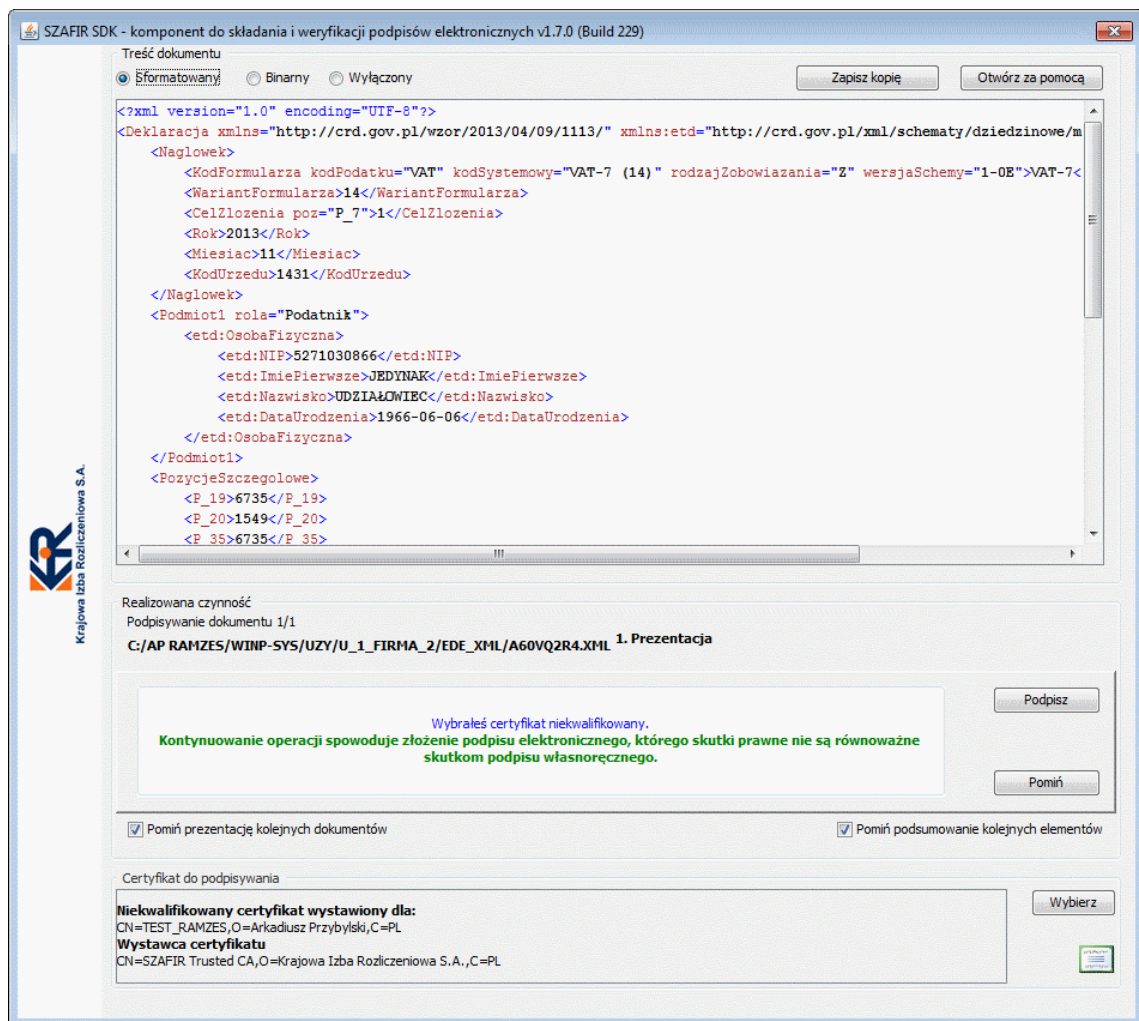
Utworzony dokument podpisany jest z użyciem certyfikatu. W zależności od ustawień konfiguracji może być konieczny wybór certyfikatu.



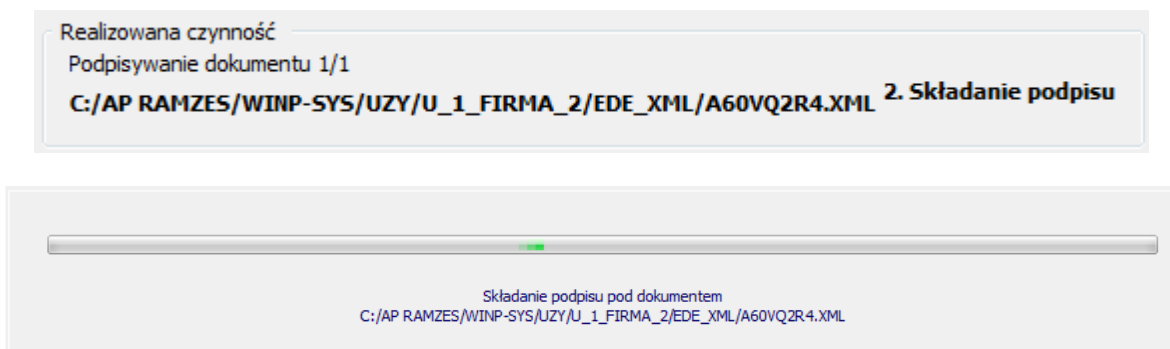
Anulowanie wyboru certyfikatu przerywa proces składania podpisu i wysyłki.



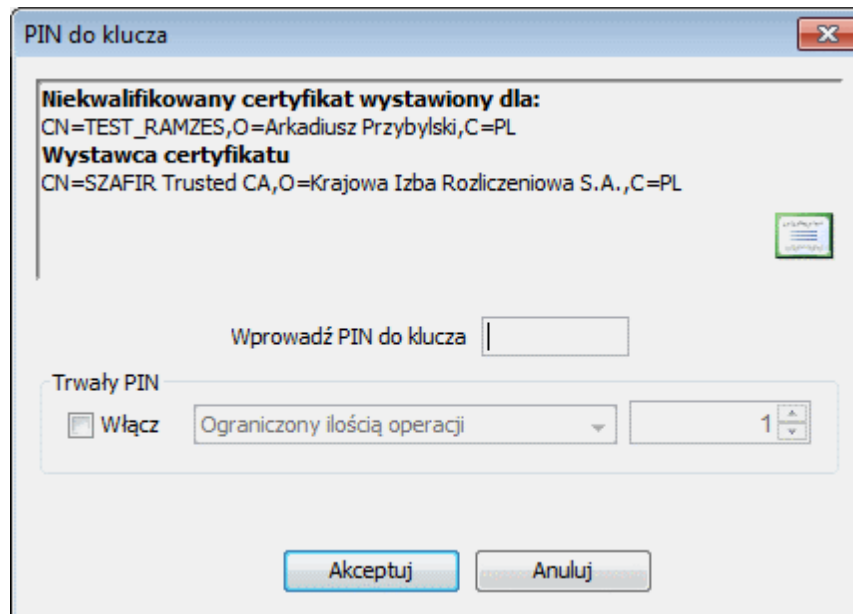
Po udanej weryfikacji uruchamiany jest komponent, który pozwala na składanie i weryfikację podpisów elektronicznych. Zapewnia on prezentację podpisanego dokumentu, złożenie podpisu oraz zachowanie wyniku:



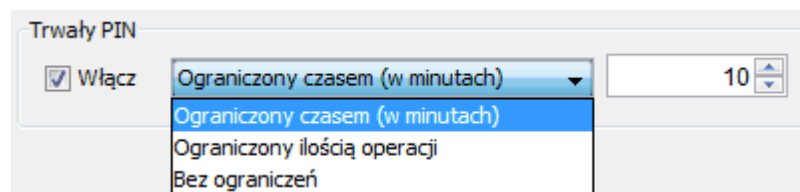
Po prezentacji i wyborze czynności  następuje składanie podpisu elektronicznego pod dokumentem:



Złożenie podpisu wymaga wprowadzenia PIN dla klucza.

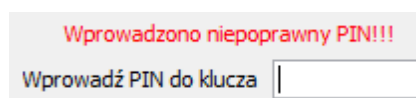


W przypadku podpisywania większej ilości dokumentów (np. w programie *Ramzes-SuperAdmin*) możliwe jest użycie PIN-u trwałego.

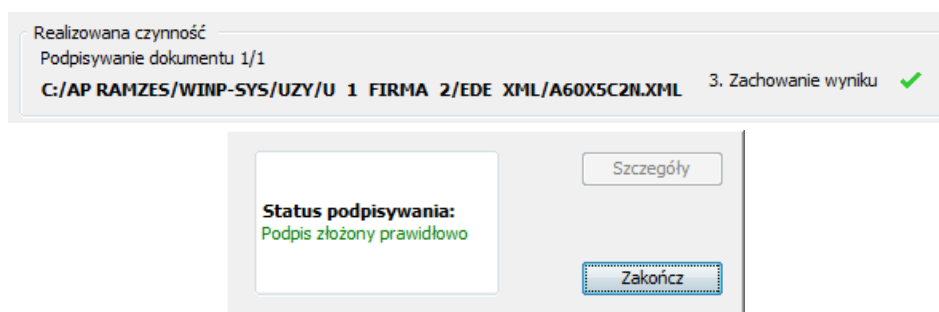


W zależności od potrzeb można ustalić ograniczenie wg czasu lub ilości operacji albo pozostawić bez ograniczeń.

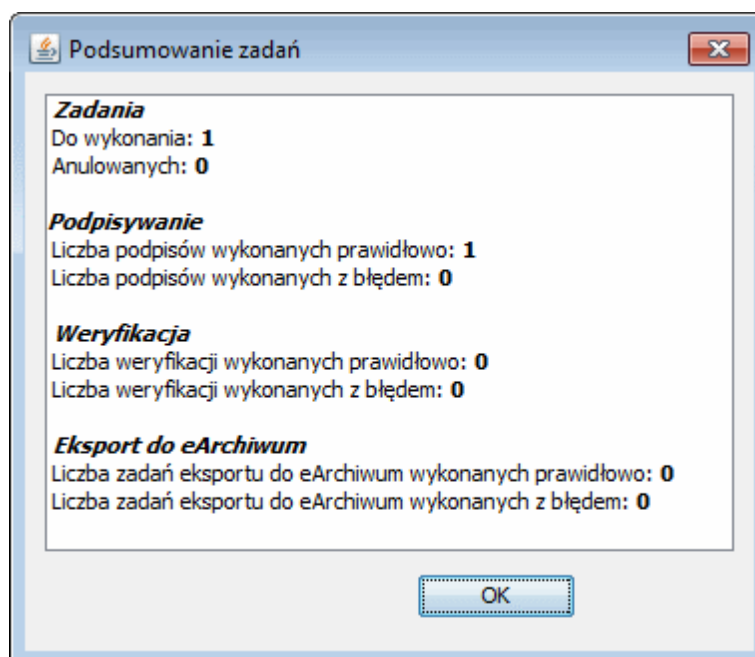
W przypadku wprowadzenia niepoprawny PIN pojawia się komunikat i można go wprowadzić ponownie:



Po prawidłowym złożeniu podpisu i zachowaniu wyniku można zakończyć wysyłanie dokumentu.



Po zakończeniu operacji pokazywane jest podsumowanie:



Wysłany dokument widoczny w zestawieniu **E-deklaracji**:

E-deklaracje

Filtr : Dokumenty gotowe do przesyłania lub odebrania UPO.

№	Data	Typ dokumentu	Okres	Osoba	Status	Opis
	2013.12.13	VAT7 (14) - test	13M11		Wystany	Dokument w trakcie przetwarzania

Formularz
Informacja

Żądanie UPO

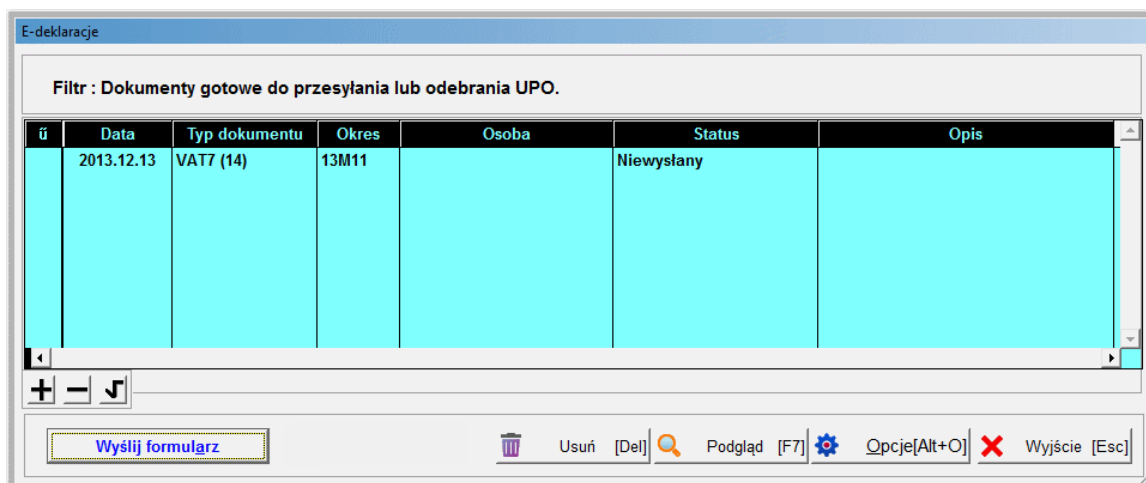
Usuń [Del] Podgląd [F7] Opcje[Alt+O] Wyjście [Esc]

5 E-deklaracje

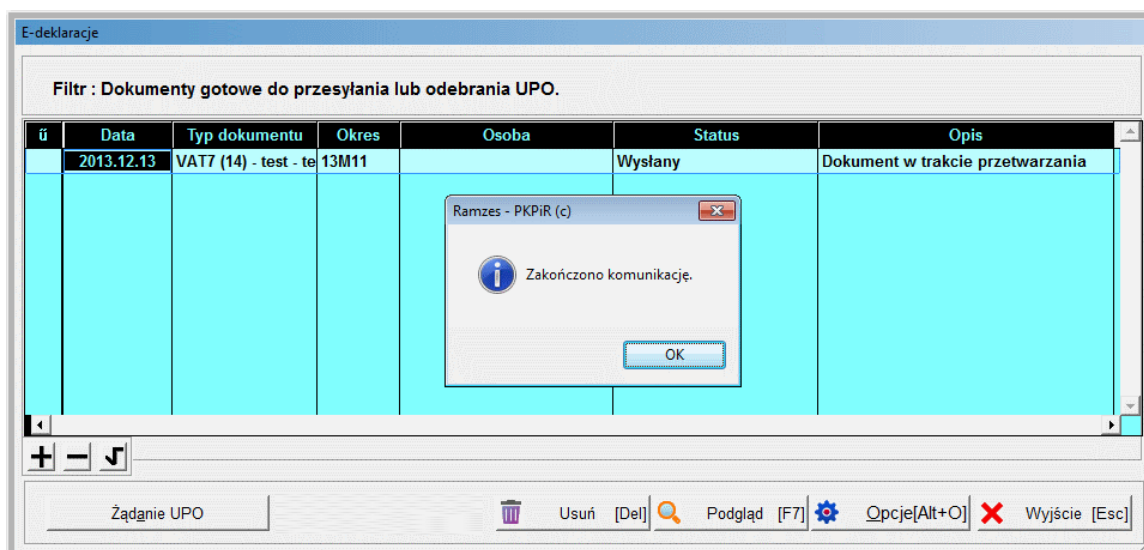
5.1 E-deklaracje

Dokumenty można [wysłać](#) bezpośrednio z poziomu danej deklaracji zgodnie.

Jeśli dokument nie był wysyłany a jedynie przygotowany, to operację można rozpocząć z poziomu E-deklaracji:



Po wysłaniu pojawia się komunikat o zakończeniu komunikacji a w Opisie pojawia się status **Wysłany**.



Użytkownik programu *Ramzes-SuperAdmin* może przygotować dokumenty, dla poszczególnych firm w *Aplikacji Ramzes*, a następnie skorzystać ze wspólnej wysyłki wskazanych dokumentów. Pozwala to na jednoczesne podpisanie (jeden raz wprowadzany PIN) i wysłanie wielu dokumentów. W tym przypadku w oknie **E-deklaracje** występuje dodatkowa kolumna **FIRMA** z numerem firmy w *Aplikacji Ramzes*.

E-deklaracje - zbiorcze zestawienie dokumentów

ü	Firma	PRG	Data	Typ dokumentu	Osoba	Opis	Status
	FIRMA_3	PLA	2011.03.14	PIT-4R (3)		Niewysłany	
	FIRMA_3	PLA	2011.03.14	PIT-8C (3)	Aygun Agnieszka	Niewysłany	
	FIRMA_3	PLA	2011.03.14	PIT-8AR (1)		Niewysłany	
	FIRMA_3	PLA	2011.03.14	PIT-11 (17)	BRZEZIŃSKI MARCIN	Niewysłany	
	FIRMA_3	PLA	2011.03.14	PIT-11 (17)	Mroczek Joanna	Niewysłany	
	FIRMA_2	PKPIR	2011.06.17	VAT7 (12)		Wysłany / w trakcie przetwarzania	Brak dokumentu
	FIRMA_2	PKPIR	2011.06.28	VAT7 (12) - test		Wysłany	Dokument w trakcie
	FIRMA_1	PKPIR	2011.09.02	VAT7 (12)		Niewysłany	
	FIRMA_2	PKPIR	2011.09.02	VAT7 (12)		Niewysłany	
	FIRMA_2	PKPIR	2011.09.02	VAT-UE (2)		Niewysłany	
	FIRMA_5	PKPIR	2011.09.02	VAT7K (6)		Niewysłany	

Bez filtra
Filtr aktywnych
Filtr dokumentów
Konfiguracja

Wyślij dok. / Pobierz UPO [F7] - Podgląd [Alt+O] - Opcje Drukuj UPO Drukuj listę [Esc] - Wyjście

5.1.1 Nr referencyjny

Po wysłaniu dokumentu gdy w kolumnie **Opis** jest status **Wysłany**. Jest możliwe poznanie *numeru referencyjnego*.

E-deklaracje

Filtr : Dokumenty gotowe do przesyłania lub odebrania UPO.

ü	Data	Typ dokumentu	Okres	Osoba	Status	Opis
	2013.12.13	VAT7 (14) - test	13M11		Wysłany	Dokument w trakcie przetwarzania

VAT7 (14) - test

Numer referencyjny

ec662a2c3d008ca23e10790ae812799b

Data i czas wygenerowania dokumentu 2013.12.13 02:30:03 PM

Data i czas podpisania dokumentu 2013.12.13 03:39:43 PM

Data i czas wysłania na bramkę 2013.12.13 03:39:46 PM

Data i czas otrzymania UPO .. :. AM

Status 301

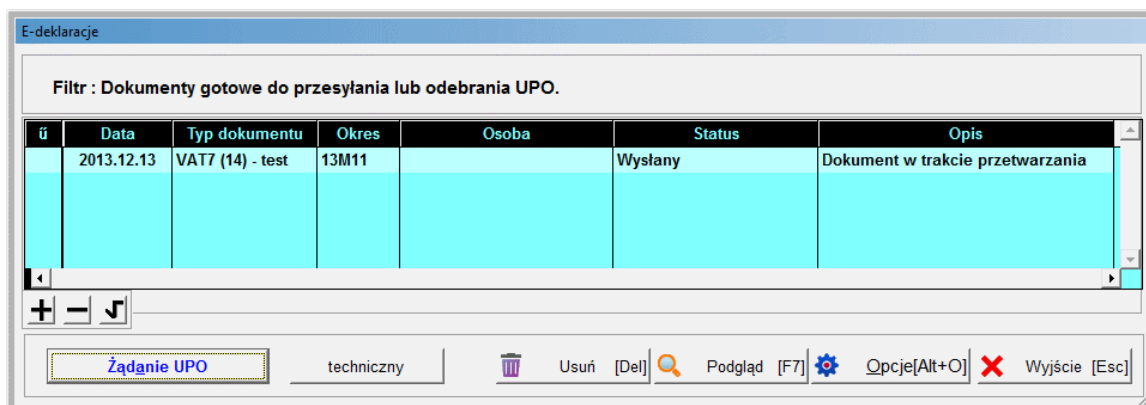
Wyjście [Esc]

Formularz
Informacja

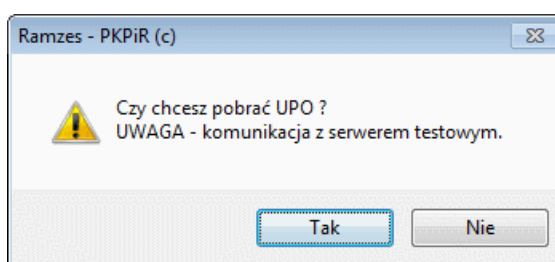
Żądanie UPO Usun [Del] Podgląd [F7] Opcje[Alt+O] Wyjście [Esc]

5.1.2 Żądanie UPO

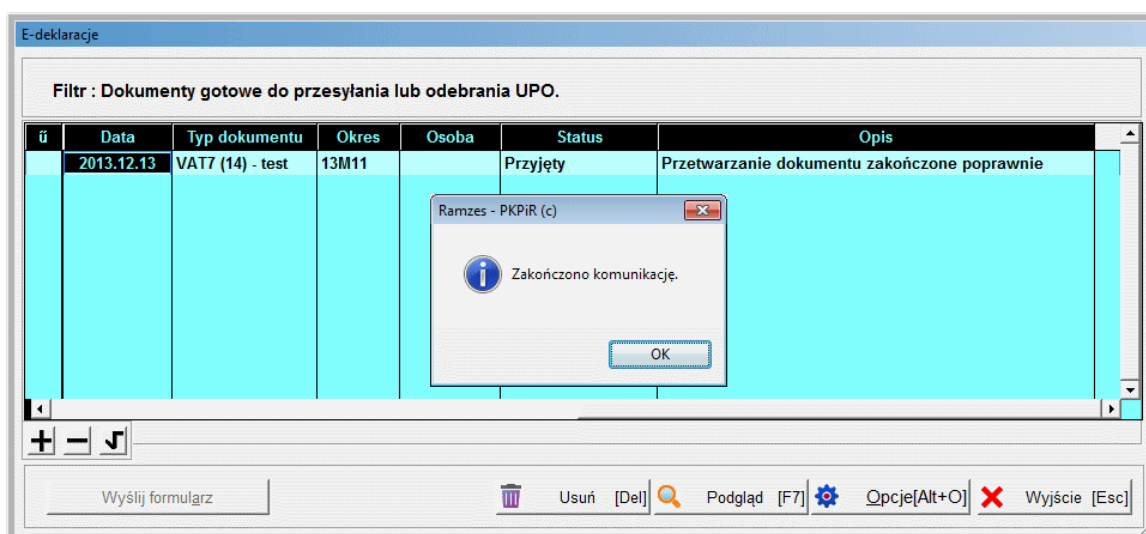
Dla dokumentów które w kolumnie **Opis** mają status **Wysłany**. Jest możliwe **Żądanie UPO** (Urzędowego Poświadczenia Odbioru).



Podczas pobierania UPO pojawia się komunikat przypominający, że konfiguracja wskazuje na pobieranie z serwera testowego.



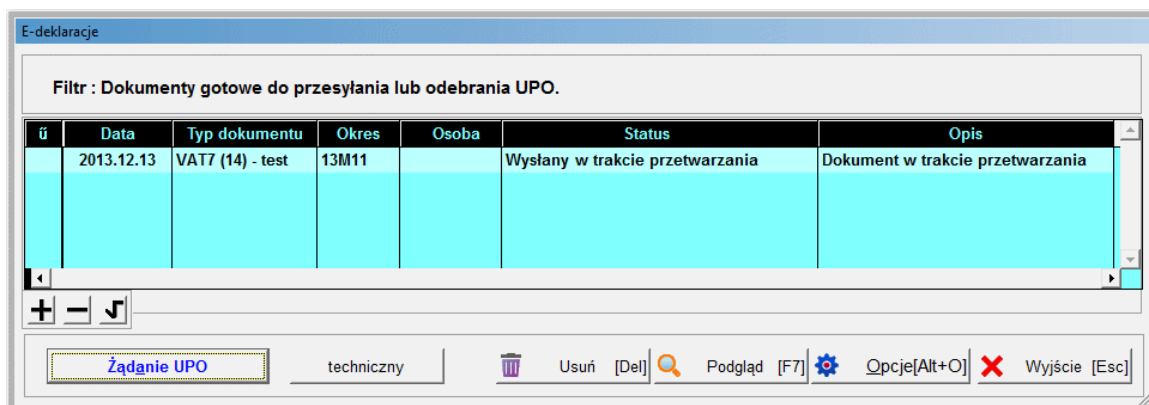
Po pobraniu UPO, w zależności od rezultatu opis określa czy dokument został przyjęty (status: **Przyjęty**) albo wskazuje na powód odrzucenia. Gdy ponownie wskazujemy dokument, przycisk **Żądanie UPO** jest nieaktywny.



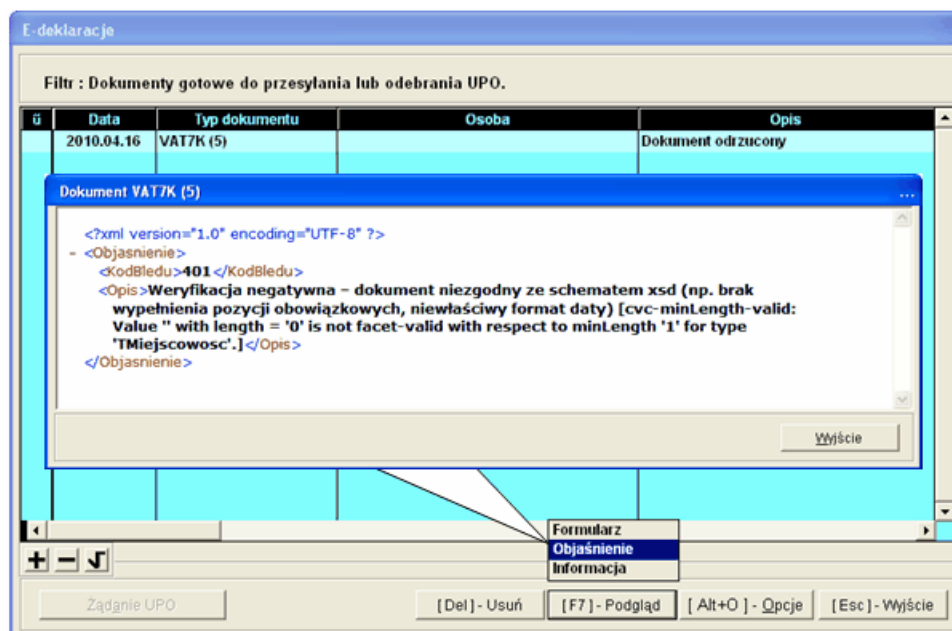
Przykładowe **Opisy** i **Statusy** po żądaniu UPO:

Opis	Status
Przyjęty	Przetwarzanie dokumentu zakończone poprawnie
Wysłany / Różne nr. referencyjny	Brak identyfikacji statusu
Rekord zmodyfikowany	Przetwarzanie dokumentu zakończone poprawnie
Dokument odrzucony	Dokument niezgodny ze schematem xsd

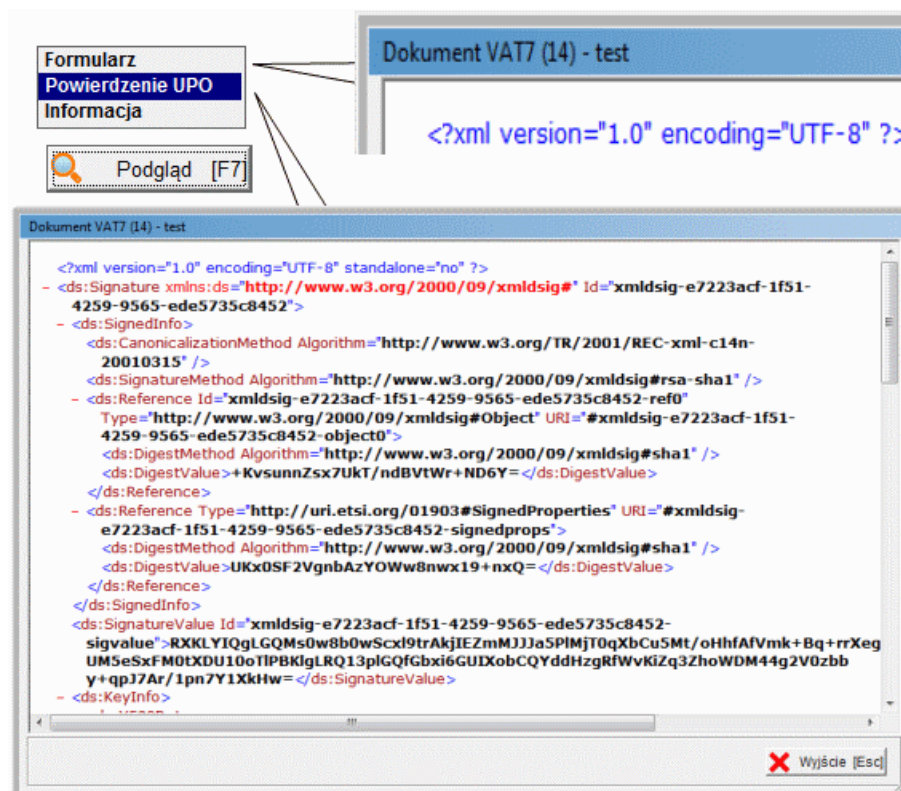
Jeśli dokument nie został jeszcze przetworzony, to UPO nie zostanie przysłane i należy po pewnym czasie ponowić żądanie.



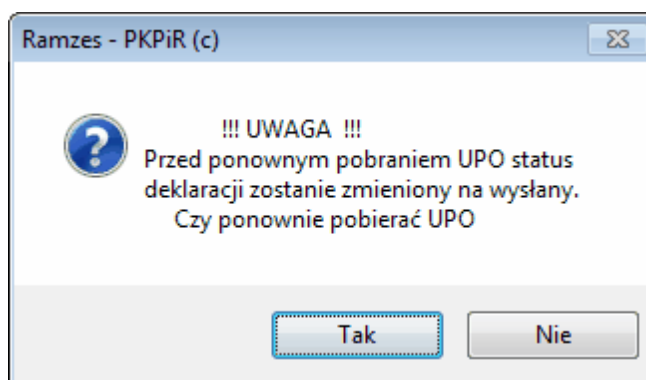
W przypadku odrzucenia dostępne są wyjaśnienia otrzymywane z systemu *e-Deklaracje* Ministerstwa Finansów:



W **E-deklaracjach** można podejrzeć wysłany dokument (podpisany) jak i UPO w formacie XML:



W związku z awariami bramki MF, możliwe jest ponowne pobranie UPO pomimo, że otrzymano już potwierdzenie jego odbioru. Należy wtedy zaakceptować komunikat:



5.1.3 Wydruk UPO

W Opcjach dostępna jest możliwość wydrukowania UPO:

Bez filtra
 Filtr aktywnych
 Filtr dokumentów
 Konfiguracja
Wydruk UPO
 Pełnomocnictwo

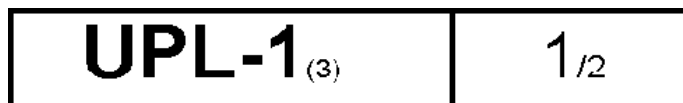
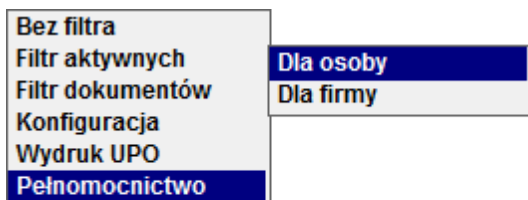
Opcje[Alt+O]

URZĘDOWE POŚWIADCZENIE ODBIORU DOKUMENTU ELEKTRONICZNEGO			
A. NAZWA PEŁNA PODMIOTU, KTÓREMU DORĘCZONO DOKUMENT ELEKTRONICZNY			
e-Deklaracje - system testowy			
B. INFORMACJA O DOKUMENCIE			
Dokument został zarejestrowany w systemie teleinformatycznym Ministerstwa Finansów			
Identyfikator dokumentu: ec662a2c3d008ca23e10790ae812799b	Dnia (data, czas): 2013-12-13T15:39:47.000+01:00		
Skrót złożonego dokumentu - identyczny z wartością użytą do podpisu dokumentu: 3E04HBQpxTiHUphv+zBZICPzzOE= [48BB38218CC856FADD8A321E7E5177EF]			
Skrót dokumentu w postaci otrzymanej przez system (łącznie z podpisem elektronicznym): 6A3211DB2706C85B99E379F1CE356F4C			
Dokument zweryfikowano pod względem zgodności ze strukturą logiczną: http://crd.gov.pl/wzor/2013/04/09/1113/schemat.xsd dla VAT-7 wariant 14 schemat 1-0E			
Identyfikator podatkowy podmiotu występującego jako pierwszy na dokumencie: NIP 5271030866	Identyfikator podatkowy podmiotu występującego jako drugi na dokumencie:		
Urząd skarbowy, do którego został złożony dokument: URZĄD SKARBOWY WARSZAWA-BEMOWO			
Stempel czasu: MjAxMy0xMi0xM1QxNTozOT00Ny4wMDArMDE6MDA=			
Dokument wystawiony automatycznie przez system teleinformatyczny Ministerstwa Finansów			
Data i czas wystawienia dokumentu: 2013-12-13T15:39:54.073+01:00			
<table border="1" style="display: inline-table; border-collapse: collapse;"> <tr> <td style="padding: 2px 10px;">UPO</td> <td style="padding: 2px 10px;">1.</td> </tr> </table>		UPO	1.
UPO	1.		
Dokument: VAT7 (14) - test za okres - miesiąc listopad 2013 roku Ramzes Sp. z o.o.			

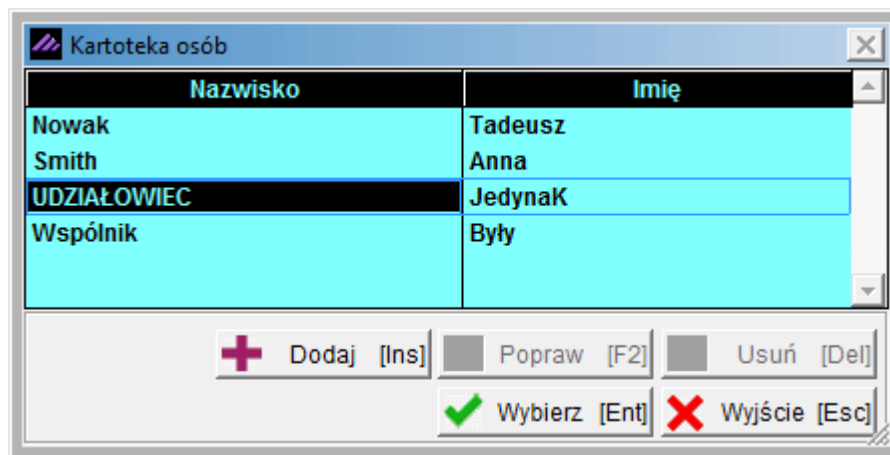
Pozostałe opcje E-deklaracji pozwalają na deaktywację domyślnego filtrowania, co pozwala zobaczyć wszystkie, wcześniej tworzono w ramach E-deklaracji, dokumenty. Niepotrzebne wpisy mogą być usunięte.

5.1.4 Pełnomocnictwo

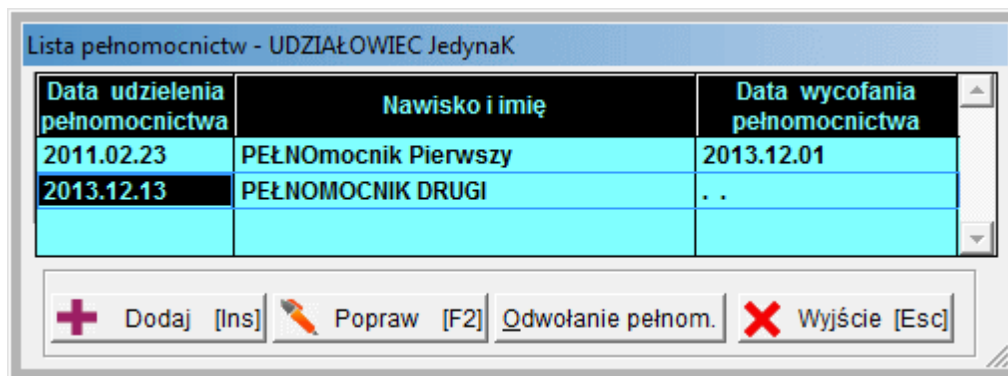
W Opcjach dostępna jest możliwość obsługi pełnomocnictw. Można ustanowić pełnomocnictwo czyli sporządzić druk UPL-1 jak i odwołać pełnomocnictwo (na druku OPL-1).



Po ustaleniu jaki podmiot udziela pełnomocnictwa należy go wskazać:



W kolejnym kroku należy dodać/poprawić wpis na liście pełnomocnictw albo wybrać odwołanie pełnomocnictwa.



Ustanowienie pełnomocnictwa

Część A | B Część C Część E

PEŁNOMOCNICTWO DO PODPISYWANIA DEKLARACJI SKŁADANEJ ZA POMOCĄ ŚRODKÓW KOMUNIKACJI ELEKTRONICZNEJ

Id.podatkowy NIP / PESEL 66060612344

A. MIEJSCE SKŁADANIA
Urząd Skarbowy »

B. DANE PODATNIKA
Rodzaj podmiotu 1. podmiot niebędący osobą fizyczną 2. osoba fizyczna

Nazwa pełna / Nazwisko , pierwsze imię UDZIAŁOWIEC JedynaK

Adres siedziby / Adres zamieszkania / Kontakt

Kraj Polska Województwo Lubelskie

Powiat biłgorajski Gmina / dzielnica »

Ulica Lubelska Nr domu 12 Nr mieszkania 4u

Miejscowość Przedmieście Szczepieszyńskie

Kod pocztowy 23-465 Poczta Przedmieście Szczepieszyńskie

Telefon Faks E-mail

Zapisz [F12] Drukuj [F9] Wyjście [Esc]

POLA JASNE WYPEŁNIA PODMIOT SKŁADAJĄCY PEŁNOMOCNICTWO, POLA CIEMNE WYPEŁNIA URZĄD SKARBOWY, WYPEŁNIC NA MASZYNIE KOMPUTEROWO LUB RĘCZNIE, DUŻYMI, DRUKOWANYMI LITERAMI, CZARNYM LUB NIEBIESKIM KOLOREM.

1. Identyfikator podatkowy NIP / numer PESEL (niepotrzebne skreślić) podatnika, płatnika lub inkasenta
6 6 0 6 0 6 1 2 3 4 4

UPL-1

PEŁNOMOCNICTWO DO PODPISYWANIA DEKLARACJI SKŁADANEJ ZA POMOCĄ ŚRODKÓW KOMUNIKACJI ELEKTRONICZNEJ

Odwołanie pełnomocnictwa

Część A | B Część C Część E

ZAWIADOMIENIE O ODWOŁANIU PEŁNOMOCNICTWA DO PODPISYWANIA DEKLARACJI SKŁADANEJ ZA POMOCĄ ŚRODKÓW KOMUNIKACJI ELEKTRONICZNEJ

Id.podatkowy NIP / PESEL 66060612344

A. MIEJSCE SKŁADANIA
Urząd Skarbowy »

B. DANE PODATNIKA
Rodzaj podmiotu 1. podmiot niebędący osobą fizyczną 2. osoba fizyczna

Nazwa pełna / Nazwisko , pierwsze imię UDZIAŁOWIEC JedynaK

Adres siedziby / Adres zamieszkania / Kontakt

Kraj Polska Województwo Lubelskie

Powiat biłgorajski Gmina / dzielnica »

Ulica Lubelska Nr domu 12 Nr mieszkania 4u

Miejscowość Przedmieście Szczepieszyńskie

Kod pocztowy 23-465 Poczta Przedmieście Szczepieszyńskie

Telefon Faks E-mail

Zapisz [F12] Drukuj [F9] Wyjście [Esc]

POLA JASNE WYPEŁNIA PODMIOT SKŁADAJĄCY ZAWIADOMIENIE O ODWOŁANIU PEŁNOMOCNICTWA, POLA CIEMNE WYPEŁNIA URZĄD SKARBOWY, WYPEŁNIC NA MASZYNIE KOMPUTEROWO LUB RĘCZNIE, DUŻYMI, DRUKOWANYMI LITERAMI, CZARNYM LUB NIEBIESKIM KOLOREM.

1. Identyfikator podatkowy NIP / numer PESEL (niepotrzebne skreślić) podatnika, płatnika lub inkasenta
6 6 0 6 0 6 1 2 3 4 4

OPL-1

ZAWIADOMIENIE O ODWOŁANIU PEŁNOMOCNICTWA DO PODPISYWANIA DEKLARACJI SKŁADANEJ ZA POMOCĄ ŚRODKÓW KOMUNIKACJI ELEKTRONICZNEJ

6 Uwagi końcowe

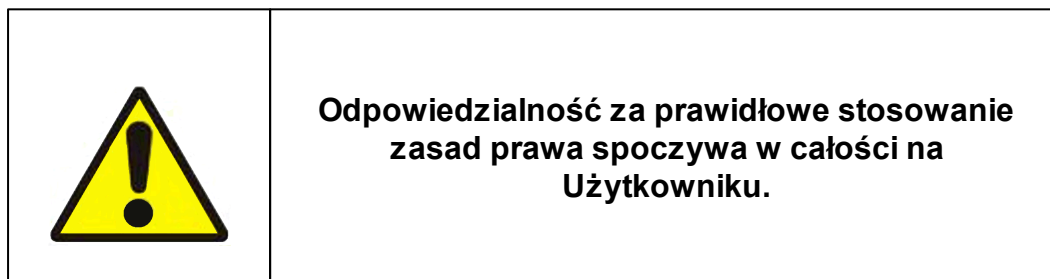
6.1 Dodatkowe informacje

Na stronie <http://www.finanse.mf.gov.pl/systemy-informatyczne/e-deklaracje/aktualnosci> udostępniane są komunikaty dotyczące funkcjonowania systemu *e-Deklaracje*. W tym informacje o przerwach w dostępie do systemu.

Na stronie <http://www.finanse.mf.gov.pl/systemy-informatyczne/e-deklaracje/do-pobrania> udostępniane są m.in.: *Specyfikacje We-Wy* przedstawiające zasady wymiany informacji pomiędzy systemem informatycznym *e-Deklaracje* a oprogramowaniem interfejsowym przeznaczonym do przekazywania dokumentów do systemu *e-Deklaracje*. Podobna specyfikacja jest dostępna dla środowiska testowego.

6.2 Zakres odpowiedzialności

Prezentowane w podręczniku przykłady zawierają informacje mające jedynie zilustrować zasady działania programu. Przypadkowa zbieżność z danymi rzeczywistymi nie może stanowić podstawy do jakichkolwiek roszczeń z czyjejkolwiek strony. W razie stwierdzenia nieprawidłowości przedstawionych informacji bądź posiadania innych uwag, prosimy o niezwłoczne zgłoszenie ich do serwisu firmy producenta, co pozwoli wprowadzić stosowne poprawki.



Producent (*AURA Technologies Sp. z o.o.*) nie ponosi żadnej odpowiedzialności za ewentualne szkody wynikłe z wykorzystania informacji zawartych w niniejszym opracowaniu.