



Aplikacja Ramzes import danych w KH

podręcznik użytkownika

RAMZES Sp. z o.o.

ul. Fasolowa 31A
02-482 Warszawa
NIP: 527-10-30-866
www.ramzes.pl

tel.: 22 460 5 460, 460 5 470
faks: 22 465 1 465
sprzedaz@ramzes.pl
serwis@ramzes.pl

Ramzes Sp. z o.o. jest wyłącznym właścicielem praw, w tym wszelkich majątkowych praw autorskich do programu oraz treści podręcznika użytkownika. Powielanie w jakiegokolwiek formie programu lub treści podręcznika bez pisemnej zgody firmy Ramzes Sp. z o.o. jest zabronione.

Ramzes Sp. z o.o.

© 2015 Ramzes Sp. z o.o.

WST P

Podręcznik użytkownika zawiera informacje o komercyjnym programie oferowanym pod nazwą handlową *Aplikacja Ramzes import danych w KH*.

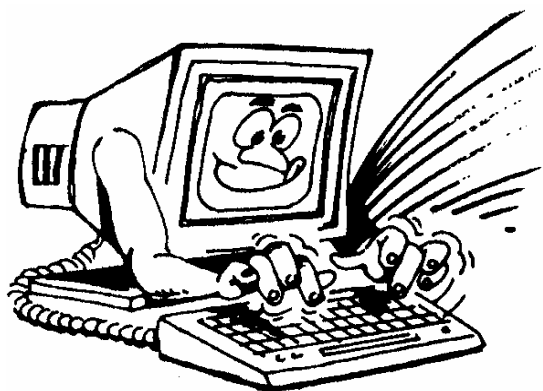
Podręcznik użytkownika zawiera informacje niezbędne do korzystania z programów wchodzących w skład Aplikacji Ramzes.

Podręcznik przygotowano dla wersji 15.53.06

Dołożono wszelkich starań, aby informacje zawarte w podręczniku były kompletne i zgodne ze stanem oprogramowania na dzień przygotowania niniejszego opracowania (2015-05-04). Niemniej, z powodu nieustannie prowadzonych prac rozwojowych, producent zastrzega sobie prawo do wprowadzania zmian w programie. W związku z powyższym zakres funkcjonalny dostarczanego programu może być inny, niż wynika to z opisu.

Forma prezentacji

Poszczególne funkcje programu zostały zaprezentowane w sposób umożliwiający szybkie rozpoczęcie pracy. Informacje przedstawiono w kolejności wynikającej z potrzeb konfiguracji programu oraz sposobu jego użytkowania podczas normalnej eksploatacji.



Wspieramy miłą pracę z systemem

Ramzes Sp. z o.o.

Spis Tre ci

1	Przeznaczenie opracowania	5
2	Przed rozpocz ciem pracy	6
3	Przygotowanie do importu danych	7
3.1	import wst pny.....	7
3.2	import ostateczny.....	7
3.3	otwarcie roku.....	8
4	Przygotowanie firmy do importu	9
5	Import danych w Aplikacji Ramzes	11
5.1	Uruchomienie Aplikacji Ramzes.....	11
5.2	Aktywacja i uruchomienie Ramzes KH.....	13
5.3	Import z Ramzes Classic.....	16
	Index	0

1 Przeznaczenie opracowania

Niniejsze opracowanie ma za zadanie przybliżyć proces importu danych z *Ramzes Classic Księgi Handlowe* do programu *Aplikacja Ramzes-Księgi Handlowe*.

Rozszerzenie *Ramzes-Księgi Handlowe* o funkcję **import z programu Classic** ma na celu ułatwienie użytkownikom wersji *Classic* rozpoczęcia pracy w *Aplikacji Ramzes*.

Opracowanie pozwala zapoznać się z zasadami i zakresem przenoszonych danych.

Dane można pobrać w danym roku księgowym.

Możliwe jest wielokrotne użycie funkcji importu w *Aplikacji Ramzes*.

Należy jednak mieć na uwadze odpowiednie przygotowanie i wskazanie folderu oraz firm z których nastąpi import.

Zalecane jest wstępne pobranie danych na początku roku księgowego.

Po ostatecznym zamknięciu danych w *Ramzes Classic Księgi Handlowe* można je ponownie (ostatecznie) pobrać.

Procesem importu objęte są :

- dane firmy
- dane firmy dla deklaracji VAT
- dane firmy dla podatku dochodowego (CIT)
- dane udziałowców (właścicieli) (dla podatku dochodowego - PIT)

- kontrahenci
- plan kont
- bilans otwarcia (BO)
- rozrachunki (jako jeden zapis!) wg BO

- opisy zdarzeń

2 Przed rozpoczęciem pracy

Przed przystąpieniem do importu danych z programu *Ramzes Classic Księgi Handlowe* należy zapoznać się z programem *Ramzes-Księgi Handlowe*, poprzez szkolenia, instrukcje, filmy instruktażowe.

Zalecane jest wykorzystanie wersji demo *Aplikacji Ramzes*. Ułatwi to poznanie programu i zasad jego funkcjonowania. Pozwoli też zapoznać się z nowymi funkcjami oraz różnicami pomiędzy programami.

Przed rozpoczęciem pracy z programem *Ramzes-Księgi Handlowe* zalecane jest zapoznanie się także z podręcznikiem użytkownika programu *Ramzes – Administrator*, gdzie znajdują się informacje użyteczne do prawidłowego zainstalowania *Aplikacji Ramzes-Księgi Handlowe* oraz wskazówki pomocne w ustawieniu parametrów programu. System przewiduje rozwiązania, które pozwalają na dostosowanie programu do specyfiki działalności i ustalonych w przedsiębiorstwie zasad.

3 Przygotowanie do importu danych

Przygotowanie programu *Ramzes Classic Księgi Handlowe* do importu danych

Przed wykonaniem importu należy ustalić jaki będzie pierwszy rok księgowy w *Aplikacji Ramzes-Księgi Handlowe*. (w opracowaniu będzie to rok 2016)

Możliwe są dwa typy importu:

- wstępny
- ostateczny.

Import wstępny umożliwi szybsze (na bieżąco) rozpoczęcie pracy w Aplikacji Ramzes - bez oczekiwania na zakończenie w *Ramzes Classic* prac związanych z zamknięciem roku księgowego.

3.1 import wstępny

Jeżeli poprzedni rok księgowy (w opracowaniu 2015) nie jest jeszcze ostatecznie zamknięty, to można wykonać wstępne pobranie danych. Import należy w takim przypadku wykonać nie z oryginalnego katalogu z programem Classic ale z jego kopii.

W folderze z kopią programu należy przygotować firmy do importu danych oraz otworzyć właściwy rok księgowy (w opracowaniu 2016).

Dzięki importowi wstępnemu (z kopii folderu) można kontynuować pracę w programie *Ramzes Classic Księgi Handlowe*. Pozwala to na uzgadnianie danych księgowych oraz wykonywanie poprawek a do zakończenia tych prac i zatwierdzenia bilansu (roku 2015).

3.2 import ostateczny

Po zakończeniu prac w zamykanym roku księgowym (2015), czyli po uzgodnieniu danych księgowych oraz zatwierdzenia bilansu (roku 2015), można wykonać import ostateczny.

Po przygotowaniu firm do importu danych oraz otwarciu właściwego roku księgowego (w opracowaniu 2016) (nie kolejny miesiąc!) będzie możliwy import w *Aplikacji Ramzes*.

Jeżeli wcześniej nie był wykonywany import wstępny, to przeniesione zostaną wszystkie dane.

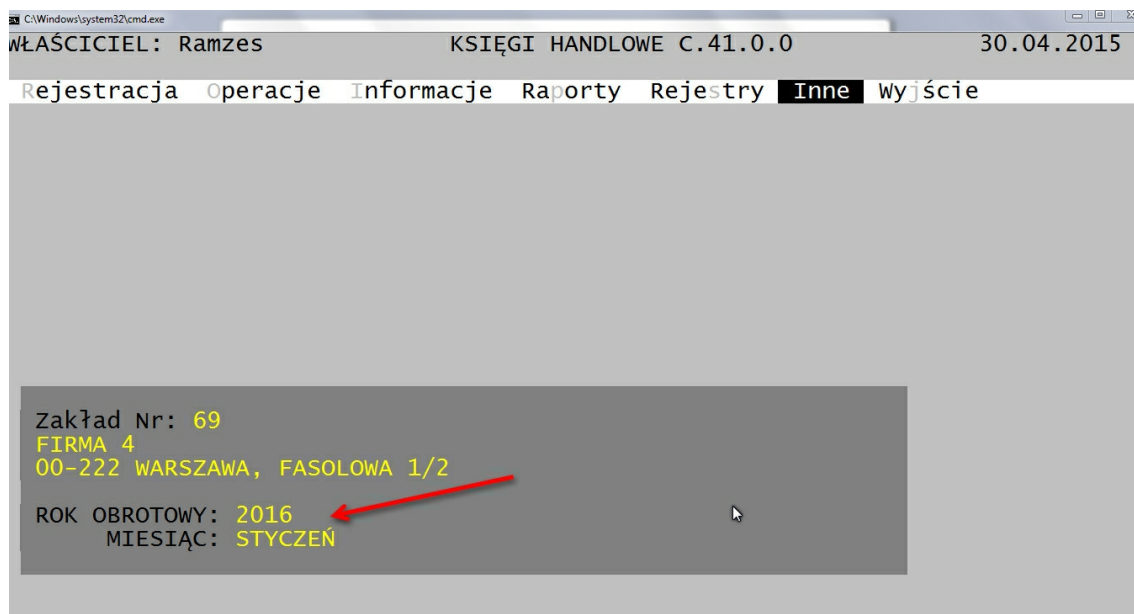
Jeżeli był już wykonywany import wstępny, to ponowienie importu przeniesie i nadpisze ostateczny bilans otwarcia (BO) z programu Classic, nawet jeżeli w *Aplikacji Ramzes* są już wprowadzone dane do dzienników.

Import ostateczny można też wykonać przy użyciu kopii folderu (jak dla importu wstępnego).

Pozwoli to w razie potrzeby zaimportowanie kolejnej wersji BO (roku 2016).

3.3 otwarcie roku

Po uruchomieniu *Ramzes Classic Księgi Handlowe* (w w folderze odpowiednim dla typu importu) należy (dla opracowania w 2015 roku) przeprowadzić wszystkie prace typowe dla zamykania roku i otworzyć nowy rok (w opracowaniu 2016) (nie kolejny miesiąc!).



Z tak przygotowanego programu (w odpowiednim folderze) można zaimportować dane zarówno w trybie importu wstępnego jak i ostatecznego.

Pozwoli to na wykonanie importu i rozpoczęcie pracy w *Ramzes-Księgi Handlowe* w bieżącym roku księgowym (2016)

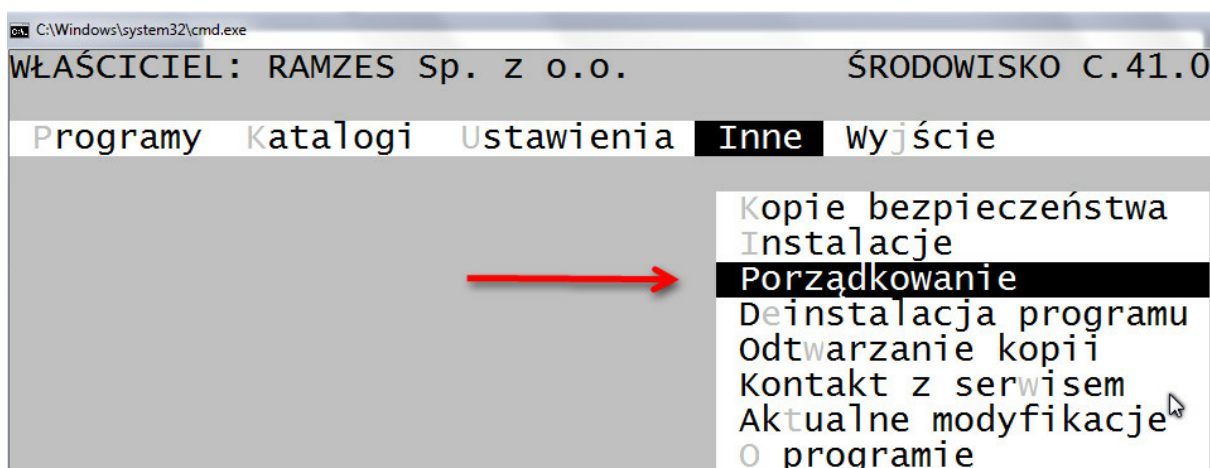
4 Przygotowanie firmy do importu

Przed uyciem funkcji **import z programu Classic** nale y przygotowa dane tak od strony ksi gowj jak i technicznej.

Dla unikni cia niepo danych problemów przy imporcie nale y wykona porz dkowania:

➤ w *Ramzes Classic* **RODOWISKO**

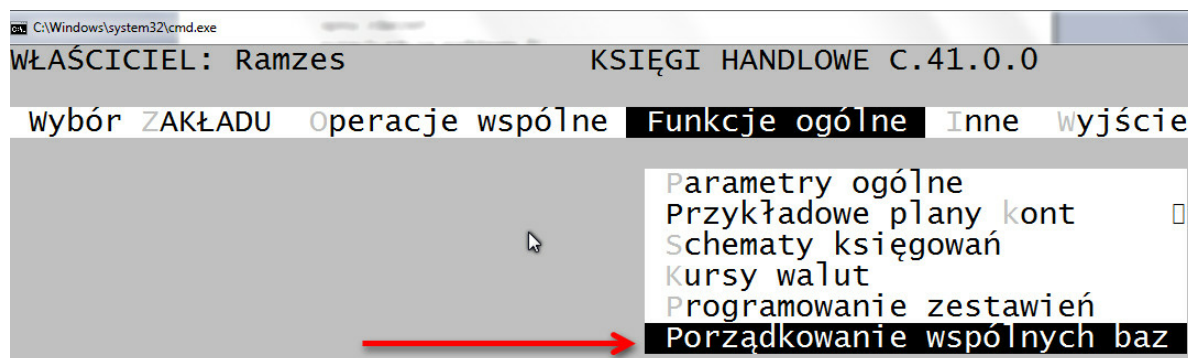
W ➤*Menu programu* ➤*Inne* ➤ dost pne jest ➤*Porz dkowanie* ➤.



➤ w *Ramzes Classic* **KSI GI HANDLOWE**

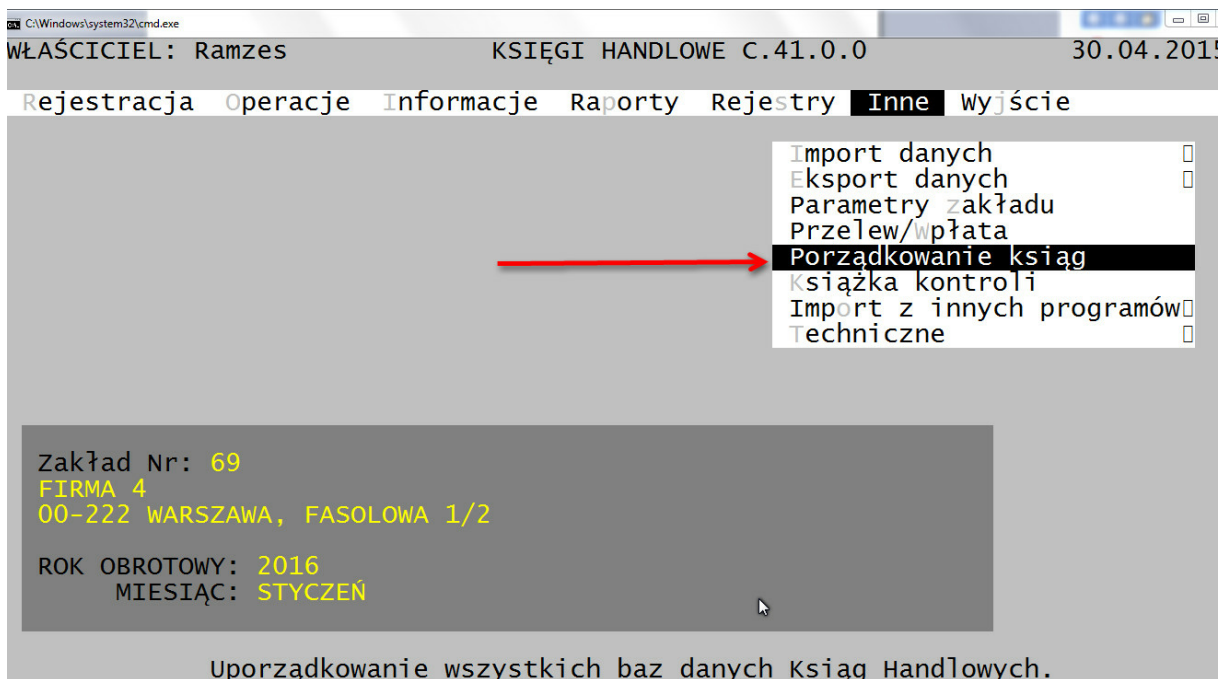
Je li program jest u ywany do obsługi wielu **Zakładów** (Biura Rachunkowe), to nale y u y w ➤*Menu programu* ➤*Inne* ➤ funkcji:

➤*Porz dkowanie wspólnych baz* ➤.



➤ w *Ramzes Classic KSI GI HANDLOWE*

Po wybraniu **Zakładu** należy w **Menu programu** ➤ **Inne** ➤ funkcji:
➤ **Porządkowanie ksiąg**.



Tak przygotowany program *Ramzes Classic Ksi gi Handlowe* pozwala na przejście do *Aplikacja Ramzes-Ksi gi Handlowe* i rozpoczęcia procesu importu.

5 Import danych w Aplikacji Ramzes

5.1 Uruchomienie Aplikacji Ramzes

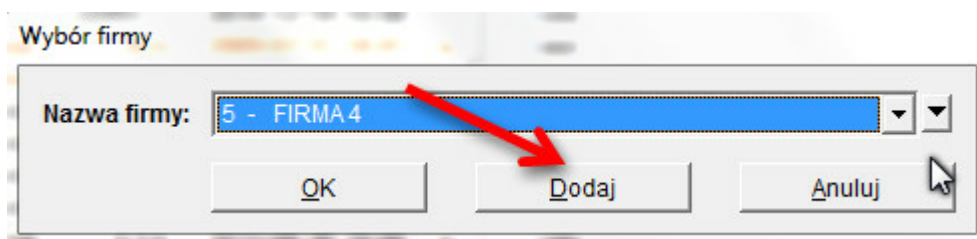
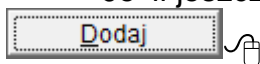
Uprzednio zainstalowany program *Aplikacja Ramzes-Ksi gi Handlowe* uruchamia si w taki sam sposób jak inne aplikacje obsługiwane przez system *MS Windows®* (czyli np. dwukrotne klikni cie mysz na ikon programu ). Po uruchomieniu programu




praca z programem rozpoczyna si od wybrania:

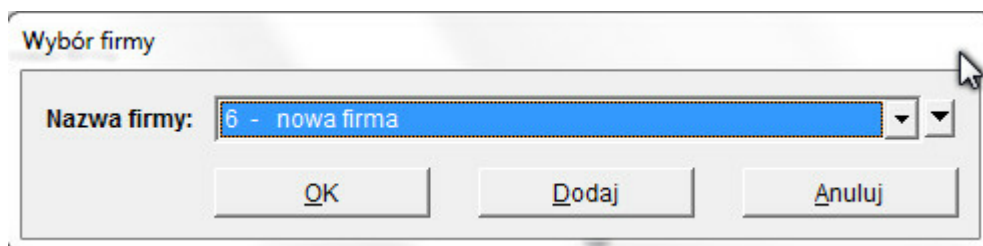
1) Firmy

Je li jeszcze nie jest dodana, to mo na j doda u ywaj c przycisku



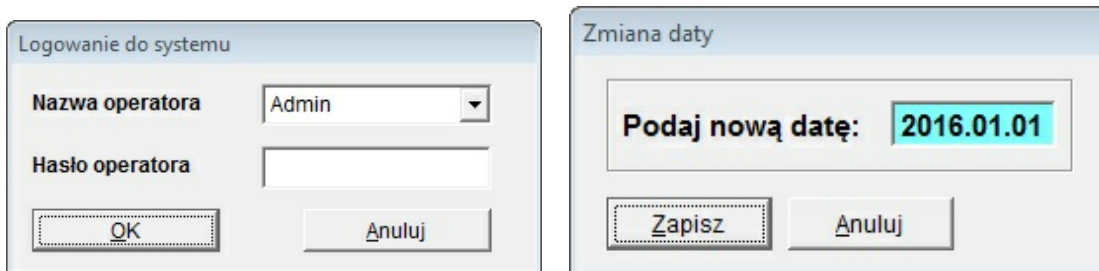
Jako dane (nazwa, adres) mo na wpisa dowolne dane. Podczas importu mog one zosta nadpisane danymi firmy z *Ramzes Classic*.

By wybra firm nale y u y przycisku .



2) Operatora

3) Daty systemowej (*Aplikacji Ramzes*; nie myli z czasem zegara PC).

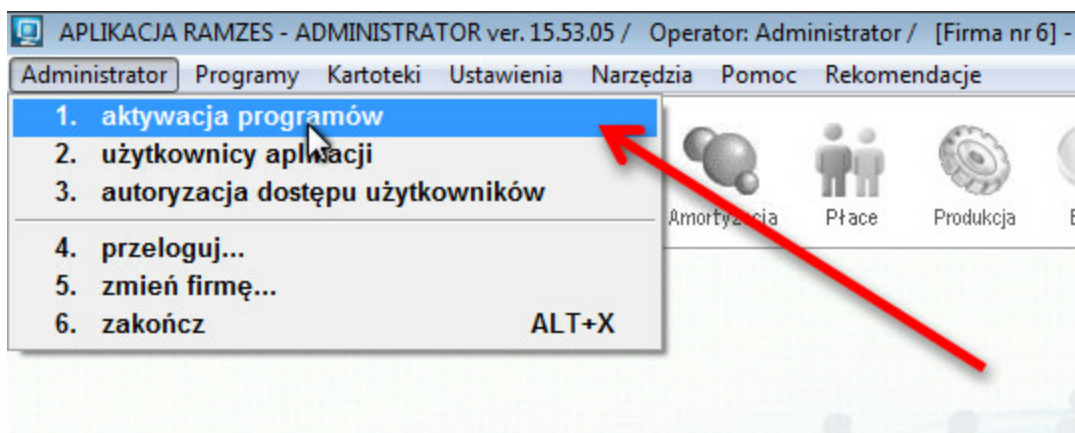


Domy lnie program rozpoczyna prac z ostatnio wybran firm i operatorem oraz z dat bie c (wg zegara PC).

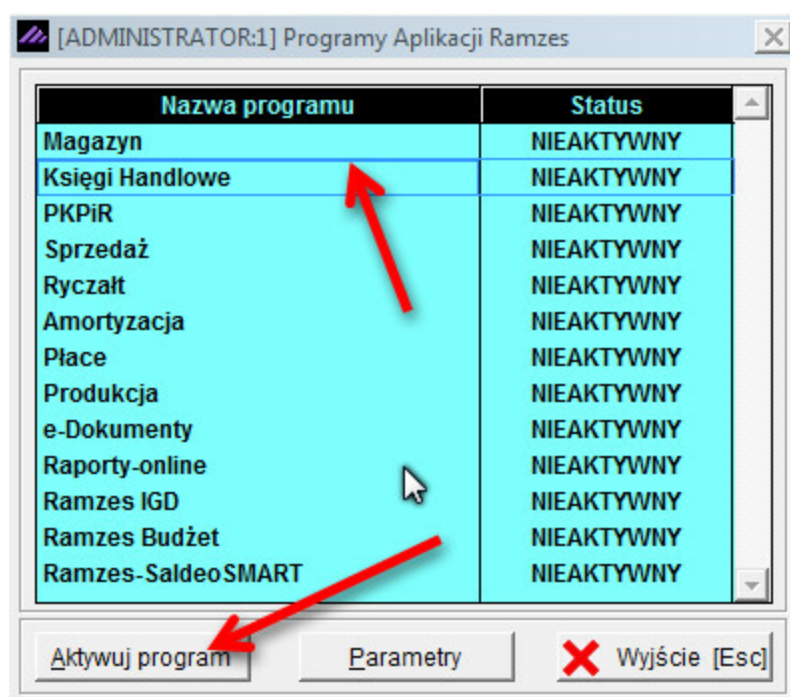
Rok w dacie systemowej (aplikacji) jest dat , któr inicjuj si daty we wprowadzanych dokumentach oraz raportach i zestawieniach.

5.2 Aktywacja i uruchomienie Ramzes KH

Przed uruchomieniem programu *Ramzes - Księgi Handlowe* należy w programie *Ramzes – Administrator* zmienić jego status na „AKTYWNY”. Opcja ta jest dostępna z **►Menu programu ►Administrator ►aktywacja programów ►**.



Proces aktywowania programu można rozpocząć z menu lub klawiszem funkcyjnym. Pojawi się wówczas okno, które umożliwia zmianę statusu programu.



Po wyborze programu *Ramzes-Księgi Handlowe* przyciskiem **Aktywuj program** przechodzi się do okna konfiguracji programu i ustala wszystkie parametry firmy (szczegóły we właściwej instrukcji).

Aktywacja KH

Konfiguracja programu Księgi Handlowe - ustawienie parametrów firmy :

Nazwa firmy:

Kod, Miejscowość:

Ulica:

Forma prawna: S.A., Sp. z o.o., S.J., O.F. Spółdzielnia
 Fundacja/Stowarzyszenie Jednostka budżetowa

Rodzaj działalności: Produkcja Usługi Handel

Ewidencja kosztów: Układ rodzajowy Układ kalkulacyjny Razem

Automatyczny krąg kosztowy Konto dla rozliczania kosztów:

Metoda księgowania VAT-u: analityczna syntetyczna

Czy będą prowadzone dzienniki tematyczne

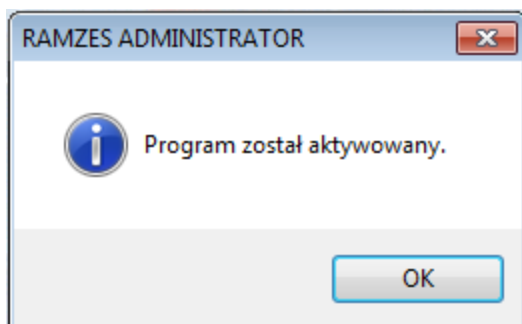
Rok księgowy: trwający od do

Zapis wprowadzonych danych i utworzenie bazy dla firmy następuje po wybraniu klawisza **F12** lub przycisku **[F12] - Zapisz**. Wybór przycisku **[Esc] - Wyjście** lub klawisza **Esc** pozwala na rezygnację z dodania firmy.

W następnym oknie wybieramy utworzenie pustego planu kont.

Plan kont



i zatwierdzamy komunikat o aktywowaniu programu.

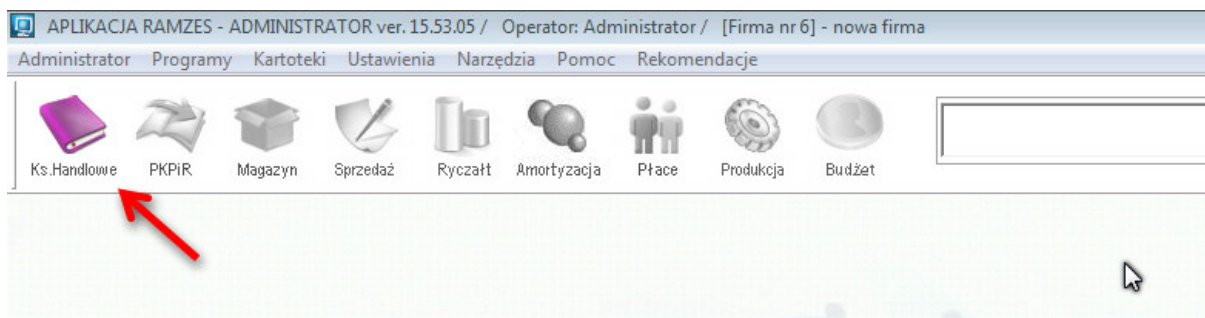


[ADMINISTRATOR:1] Programy Aplikacji Ramzes

Nazwa programu	Status
Magazyn	NIEAKTYWNY
Księgi Handlowe	AKTYWNY
PKPIR	NIEAKTYWNY
Sprzedaż	NIEAKTYWNY
Ryczałt	NIEAKTYWNY
Amortyzacja	NIEAKTYWNY
Place	NIEAKTYWNY
Produkcja	NIEAKTYWNY
e-Dokumenty	NIEAKTYWNY
Raporty-online	NIEAKTYWNY
Ramzes IGD	NIEAKTYWNY
Ramzes Budżet	NIEAKTYWNY
Ramzes- Saldeo SMART	NIEAKTYWNY

Po aktywacji program można uruchomić np. poprzez dwukrotne kliknięcie myszą na

ikonę programu  

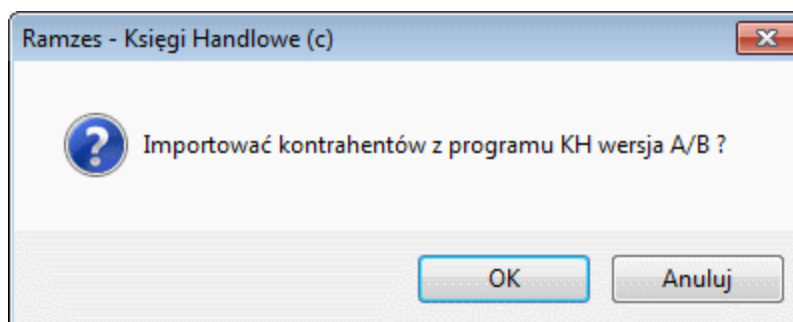





Jeżeli program nie był jeszcze zarejestrowany, to można wprowadzić kody licencyjne albo uruchomić go w wersji demonstracyjnej (ograniczonej czasowo).



Jeżeli bazy danej firmy są puste, to przy każdym rozpoczęciu pracy z programem, przed wyświetleniem głównego okna programu, proponowany jest import danych z wersji programów dla DOS-a (Ramzes).

Po pozytywnej odpowiedzi na pytanie:

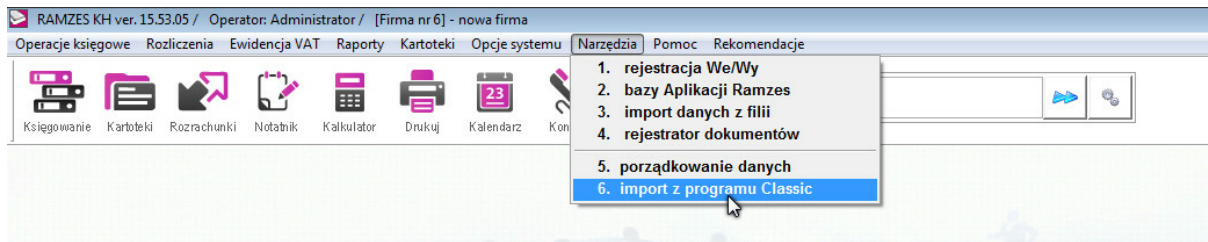


można użyć klawiszy   oraz , wskazując katalog zawierający program dla DOS.

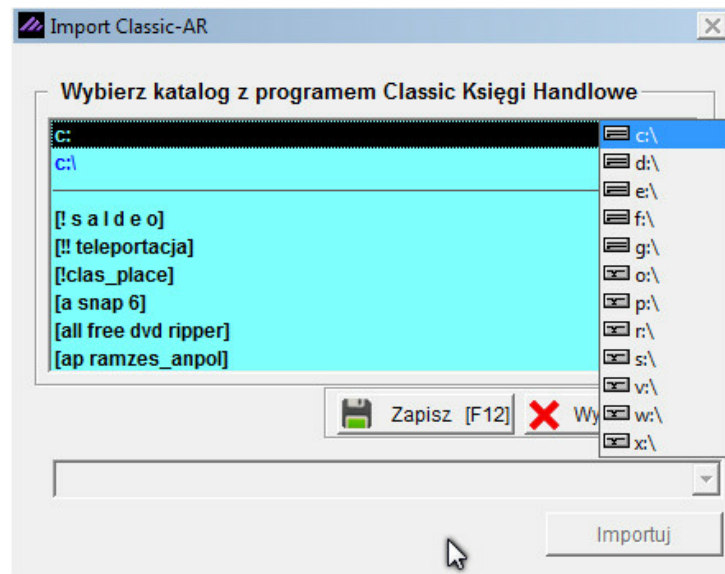
Zalecane jest pominięcie tego kroku i import kontrahentów wraz z pozostałymi danymi.

5.3 Import z Ramzes Classic

W uruchomionych *Księgach Handlowych* w **Menu programu** **Narzędzia** dostępny jest **import z programu Classic**..

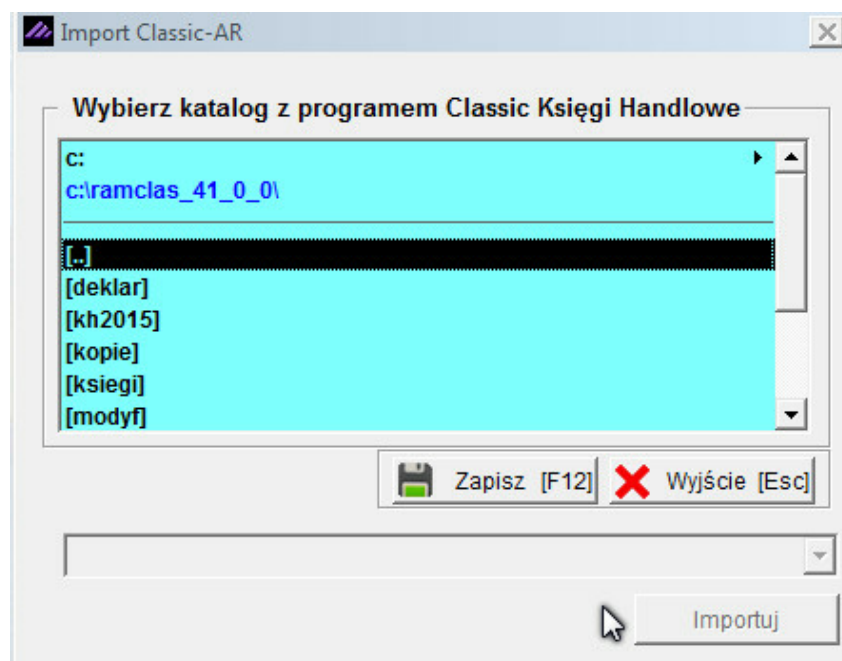


Po wybraniu funkcji należy wskazać katalog z programem *Ramzes Classic*.

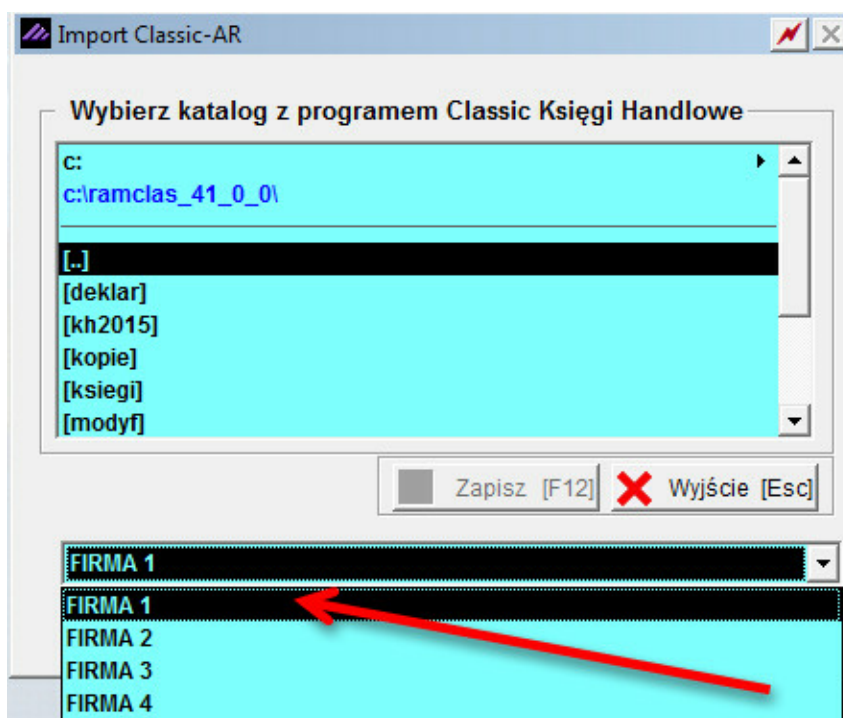



Po wybraniu i otwarciu katalogu z programem *Ramzes Classic Księgi Handlowe*

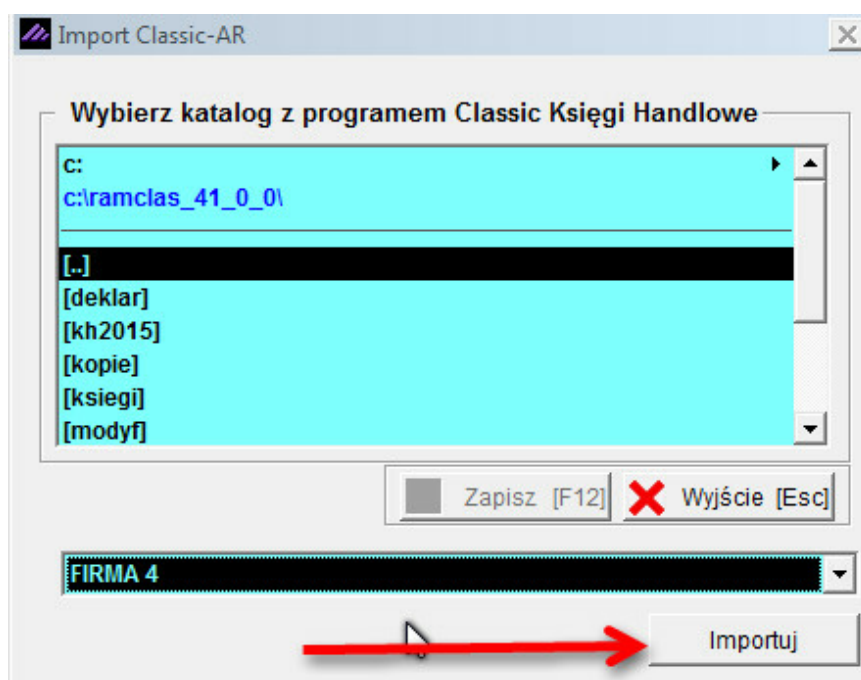
należy zatwierdzić wybór klawiszem **Zapisz [F12]** lub **F12**.



Poniżej pojawi się nazwa firmy do zaimportowania lub lista firm w przypadku biura rachunkowego.



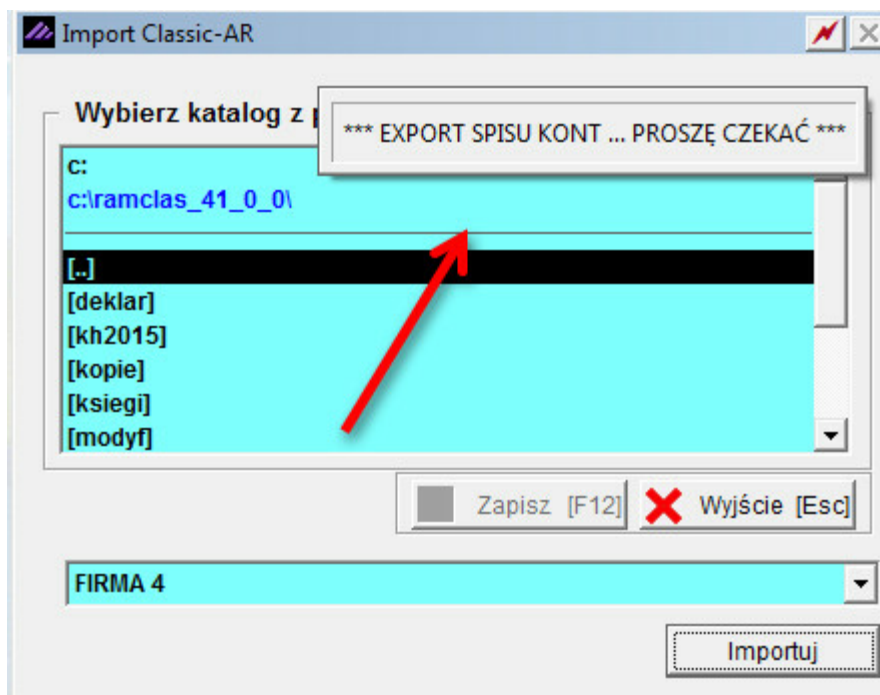
Wybór zakładu akceptujemy przyciskiem .



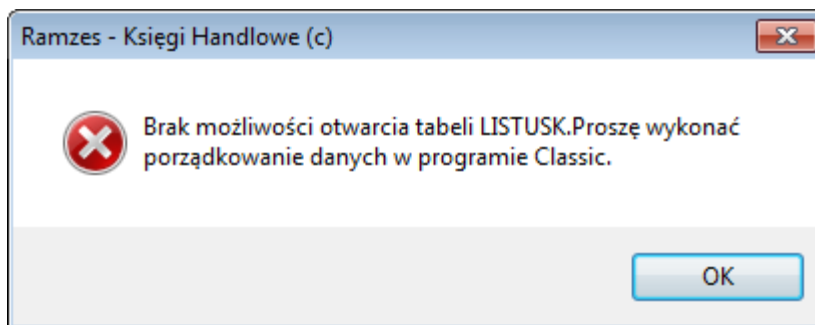
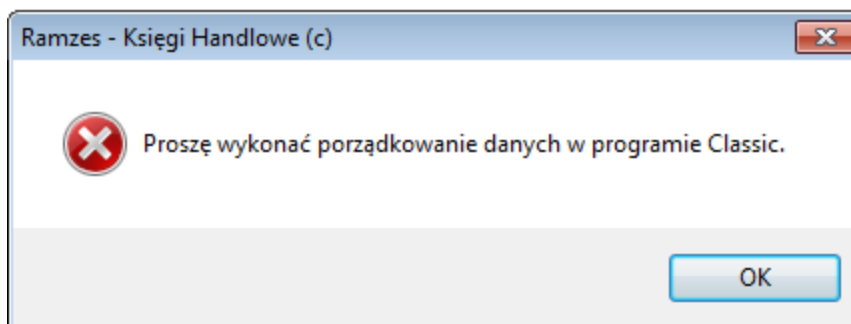
Na ekranie pojawi się kilka komunikatów technicznych, bez konieczności ci zatwierdzania wyboru.

Komunikaty te dotyczą przenoszenia planu kont, kontrahentów, i danych Właścicieli.

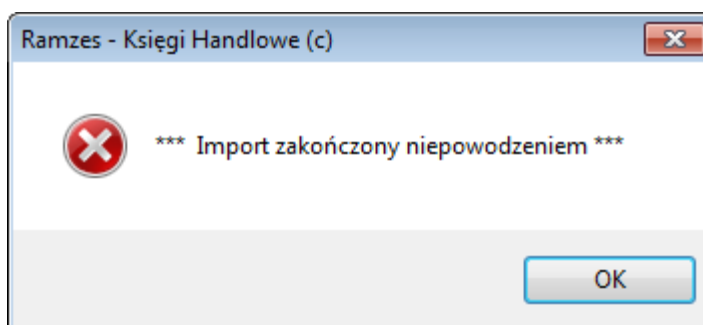
*** EXPORT KARTOTEKI KONTRAHENTÓW ... PROSZĘ CZEKAĆ ***



W przypadku problemów mogą pojawić się komunikaty informujące o przyczynie i zalecanych wskazaniach (np. sugestia wykonania porządkowania). Np.:



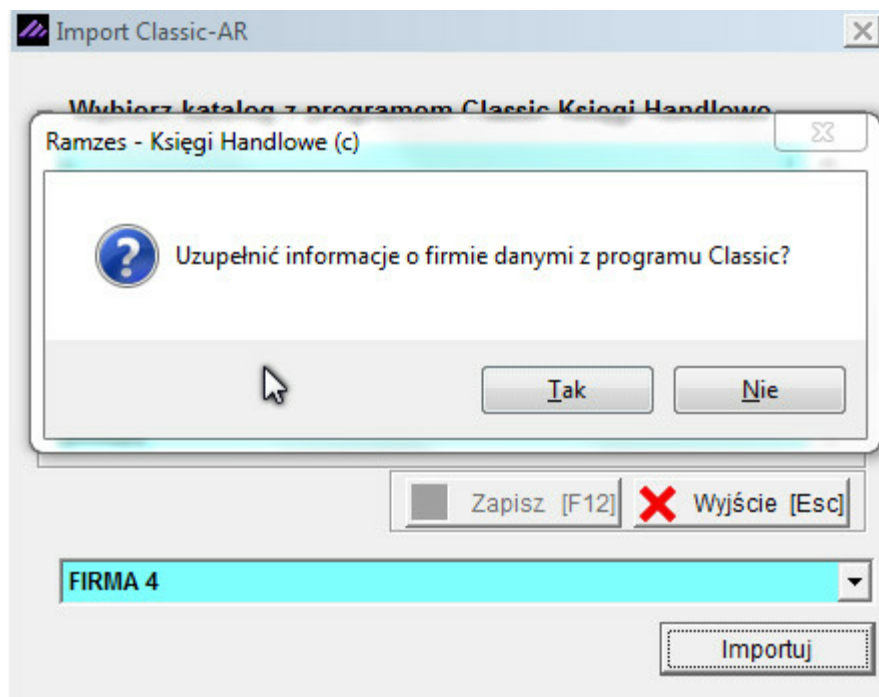
Nieudany import kończy komunikat.:



Jeśli import przebiega poprawnie, to należy odpowiadać na kolejne komunikaty podejmując decyzje o zakresie i sposobie importu.

W szczególności może to być:

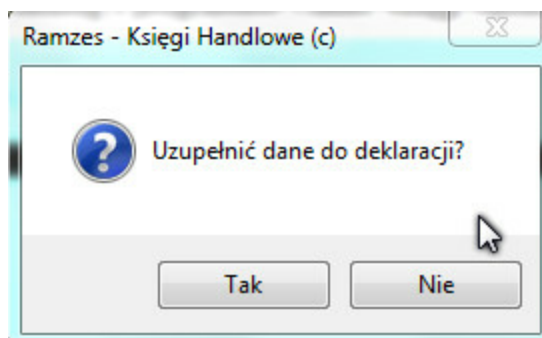
- import danych firmy:

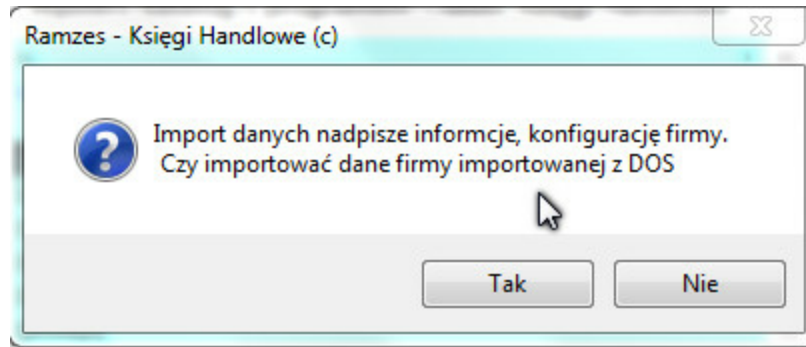


- potwierdzenie lub rezygnacja z importu:

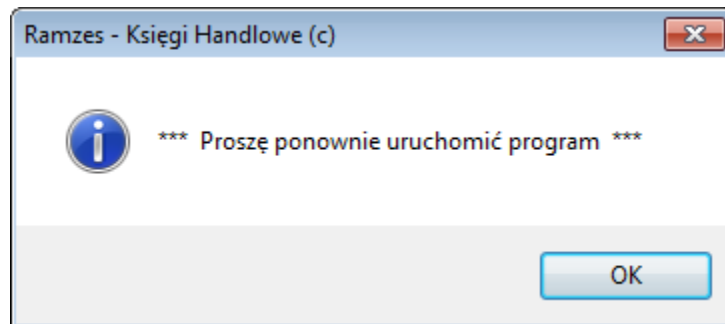


- pobranie danych firmy dla deklaracji (wymaga potwierdzenia):



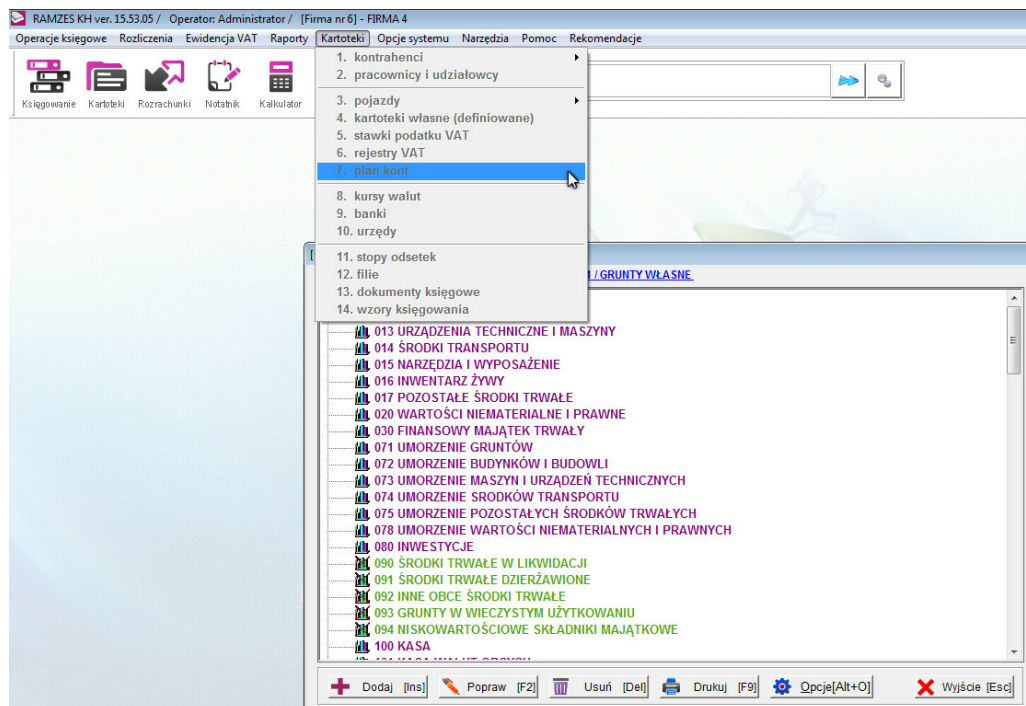


Po zakończeniu importu pojawi się komunikat:



Po jego akceptacji należy ponownie uruchomić program.

Po ponownym uruchomieniu *Aplikacji Ramzes* i przejściu do *Ramzes-Księgi Handlowe* dostępny będzie plan kont utworzony na bazie planu kont w programie *Ramzes Classic Księgi Handlowe*:



Równie dane firmy zostaną zastąpione danymi firmy, które zaimportowano z programu w wersji *Classic*.

Ustawienia

Firma | Firmy II | Ustawienia | Nagłówki | Wydruk | Kolory

Nazwa: FIRMA 4

Adres: 00-222 WARSZAWA

Ulica: FASOŁOWA 12 [Dane adresowe](#)

Telefon: Fax:

Komórka: Zgoda na otrzymywanie SMS-ów

E-mail: [Dane do deklaracji VAT](#)

Nip: 555 444 33 22 Regon: 1234567890 PKD: .. [Dane identyfikacyjne](#)

Numer identyfikacyjny podmiotu zagranicznego EU616: (MP) Metoda kasowa VAT

Podobnie jak dane udziałowców (właścicieli) (dla podatku dochodowego - PIT):

[KARTOTEKI:2] Kartoteka pracowników i udziałowców

Szukaj według nazwiska:

Numer	Nazwisko	Imię	NIP	Pesel	Udział
1	KOWALSKI	JAN		50031102754	100.000000

Równie w bilansie otwarcia (BO) będą kwoty wynikające z bilansu zamknięcia (otwarcia) w programie *Ramzes Classic Księgi Handlowe*:

Bilans otwarcia

Zespół kont nr 2

Konto	Kwota Dt	Kwota Ct	Saldo
200 ROZRACHUNKI Z ODBIORCAMI KRAJOWYMI	12 600,00	0,00	12 600,00
200 [1] ODBIORCA1	12 600,00	0,00	12 600,00
201 ROZRACHUNKI Z ODBIORCAMI ZAGRANICZNYMI	0,00	0,00	0,00
202 ROZRACHUNKI Z DOSTAWCAMI KRAJOWYMI	0,00	2 960,00	-2 960,00
202 [2] DOSTAWCA1	0,00	2 960,00	-2 960,00
203 ROZRACHUNKI Z DOSTAWCAMI ZAGRANICZNYMI	0,00	0,00	0,00
205 ROZRACHUNKI Z TYTUŁU ZALICZEK	0,00	0,00	0,00
220 ROZRACHUNKI PUBLICZNOPRAWNE	0,00	0,00	0,00
221 ROZLICZENIE VAT NALICZONEGO	0,00	0,00	0,00
222 ROZLICZENIE VAT NALEŻNEGO	0,00	0,00	0,00
223 PODATEK VAT DO ROZLICZENIA	0,00	0,00	0,00
230 ROZRACHUNKI Z TYTUŁU WYNAGRODZEŃ	0,00	0,00	0,00
234 POZOSTAŁE ROZRACHUNKI Z PRACOWNIKAMI	0,00	0,00	0,00
235 ROZLICZENIE NIEDOBORÓW I SZKÓD	0,00	0,00	0,00
236 ROZLICZENIE NADWYŻEK	0,00	0,00	0,00
240 POZOSTAŁE ROZRACHUNKI	0,00	0,00	0,00
244 ROSZCZENIA SPORNE	0,00	0,00	0,00
249 ROZRACHUNKI Z TYTUŁU POŻYCZEK Z ZFŚS	0,00	0,00	0,00
Razem :	12 600,00	2 960,00	

Export

Wybierz [Ent] Drukuj [F9] Wyjście [Esc]

Dla kont rozrachunkowych - rozrachunki przenoszone są jako pojedyncze zapisy (wg bilansu otwarcia):

Rozrachunki								
Warunki filtrujące								
Termin płatności	pełny zakres dat			Zakres kont	wszystkie		Nierozliczone	
Data dokumentu	pełny zakres dat			Zakres kwot	wszystkie			
Nr dokumentu	wszystkie							
№	Nr dok. roz.	Nr ewidenc.	D. dok.	Termin pła.	Konto	Kontrahent	Suma Dt	Suma Ct
	Import z XML	BO 1	2016.01.01	2016.01.01	200[1]	ODBIORCA1	12 600,00	0,00
	Import z XML	BO 2	2016.01.01	2016.01.01	202[2]	DOSTAWCA1	0,00	2 960,00

Do typowych opisów importowane są opisy zdarzeń z wersji *Classic*:

Kartoteka typowych opisów	
Szukaj	<input type="text"/>
<input checked="" type="radio"/> Symbolu <input type="radio"/> Nazwy	
Symbol	Treść opisu
SPR	SPRZEDAŻ TOWARÓW
ZAK	ZAKUP TOWARÓW
<input type="button" value="Popraw [F2]"/> <input type="button" value="+ Dodaj [Ins]"/> <input type="button" value="Usun [Del]"/>	
<input type="button" value="Wybierz [Ent]"/> <input type="button" value="X Wyjście [Esc]"/>	

Zarówno po imporcie wstępnym jak i ostatecznym można rozpocząć pracę w *Aplikacji Ramzes-Księgi Handlowe* w pierwszym roku księgowym (2016).