

AURA Technologies Sp. z o.o.
ul. Fasolowa 31A, 02-482 Warszawa
NIP: 527-10-30-866
tel.: +4822 460 5 460, faks: +4822 465 1 465
<http://www.auratech.pl>
e-mail: serwis@auratech.pl



Aplikacja Ramzes

*Nowy rok
w programach księgowych*

podręcznik użytkownika

AURA Technologies Sp. z o.o. jest wyłącznym właścicielem praw, w tym wszelkich majątkowych praw autorskich do programu oraz treści podręcznika użytkownika. Powielanie w jakiegokolwiek formie programu lub treści podręcznika bez pisemnej zgody firmy AURA Technologies Sp. z o.o. jest zabronione.

Warszawa, grudzień 2010

Opracowanie i skład: AURA Technogogies Sp. z o.o.

SPIS TREŚCI

1	WSTĘP	1-1
1.1	Przygotowanie	1-2
1.1.1	Aktualizacja programu	1-2
1.1.1.1	Aktualizacje udostępniane na stronie internetowej.	1-3
1.1.1.2	Aktualizacja online.	1-6
1.1.2	Wprowadzenie/aktualizacja kodów rejestracyjnych	1-7
1.1.2.1	Rejestracja rocznej modyfikacji	1-7
2	PKPIR I RYCZAŁT	2-9
2.1	Obsługa okresów	2-9
2.1.1	Otwieranie nowego roku	2-10
2.1.2	Zamykanie roku księgowego.....	2-11
2.1.3	Zmiana roku księgowania.....	2-12
2.1.4	Aktywny rok księgowy.....	2-12
3	KSIĘGI HANDLOWE	3-13
3.1	Uwagi ogólne.....	3-13
3.2	Obsługa okresów księgowych	3-14
3.2.1	Zamknięcie miesiąca księgowego	3-15
3.2.2	Zmiana roku księgowego.....	3-16
3.2.3	Aktywny rok księgowy.....	3-16
3.2.4	Okresy dodatkowe i przeksięgowanie.	3-17
3.2.5	Zamykanie roku księgowego.....	3-19
3.2.6	Otwieranie nowego roku	3-20
3.2.7	Przenoszenie Bilansu	3-21
3.2.8	Pobieranie danych RZiS z roku ubiegłego	3-24
4	SPIS ILLUSTRACJI.....	A

1

Rozdział

1 WSTĘP

Niniejsze opracowanie zawiera informacje o trybie rozpoczynania nowego roku w programach księgowych uruchamianych w ramach *Aplikacji Ramzes*.

Przed rozpoczęciem otwierania nowego i zamykaniem starego roku należy upewnić się, że:

- Zaktualizowano oprogramowanie
- Wprowadzono kody rejestracyjne dot. używanych modułów

Otwarcie nowego roku winno nastąpić w chwili gdy ustawienia i konfiguracja roku poprzedniego jest możliwie kompletna (np. dot. planu kont).

Aplikacji Ramzes dopuszcza by jednocześnie otwarte były dwa lata księgowe.

Otwarcie nowego roku jest możliwe o ile poprzednie lata są zamknięte.

Po otwarciu roku, używając przycisku *zmień rok*, można dowolnie zmieniać rok księgowy w którym chcemy pracować.

W przypadku programów *Ramzes - PKPiR* i *Ramzes - Ryczałt* zamknięcie roku jest niezbędne by w rejestrach i deklaracjach VAT były uwzględnione faktury VAT, których okres rozliczenia podatku VAT przypada na nowy rok.

W przypadku programu *Ramzes – Księgi Handlowe* zamknięcie roku nie jest konieczne. Wystarczające jest zaksięgowanie tych faktur oraz pobranie bilansu otwarcia (można pobierać wielokrotnie).

Przed zamknięciem roku i ostatecznym pobraniem bilansu otwarcia należy:

- wykonać rozrachunki (rozliczenia)
- wykonać przeksięgowania końcowe.
- zaksięgować dokumenty
- zamknąć okresy

Po zmianie roku należy (w przypadku *Ramzes – Księgi Handlowe*):

- pobrać Bilans
- zweryfikować i Ew uzupełnić bilans otwarcia dla kont których salda się nie przeniosły.
- Jeśli były wykonywane rozrachunki dla dokumentów z wcześniej wczytanego bilansu otwarcia, to należy wykonać porządkowanie danych.

Zamknięcie roku nie stanowi przeszkody w rozliczaniu podatków dochodowych.

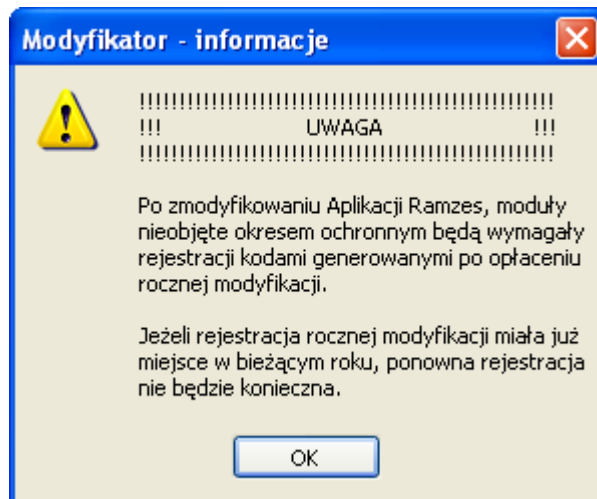
Bardziej szczegółowe informacje zawarte są w kolejnych rozdziałach.

1.1 Przygotowanie

1.1.1 Aktualizacja programu

Przed rozpoczęciem pracy z programem należy dokonać modyfikacji oprogramowania do możliwie najnowszej wersji na jaką pozwala licencja.

Należy zwrócić uwagę komunikat jaki pojawia się przed rozpoczęciem procesu modyfikacji oprogramowania:



Rysunek 1-1 Moduły wymagają aktualnej licencji.

Oznacza to, że po zmodyfikowaniu np. do wersji **11.xx.xx** (np.: 11.44.02) należy posiadać kody rejestracyjne danego programu wygenerowane dla licencji o nr **Bxxxx** (np.: B07654). Oznacza, to że programy nie zarejestrowane wymagają licencją mogą być uruchamiane jedynie w wersji testowej.

modyfikacja udostępniona w roku:	Nr wersji programu	Nr licencji				
		9xxxxx	Axxxxx	Bxxxxx	Cxxxxx	Dxxxxx
2010	10.xx.xx					
2011	11.xx.xx					
2012	12.xx.xx					
2013	13.xx.xx					

Rysunek 1-2 Dostępność modułów w zależności od uruchomionej wersji i posiadanej licencji.

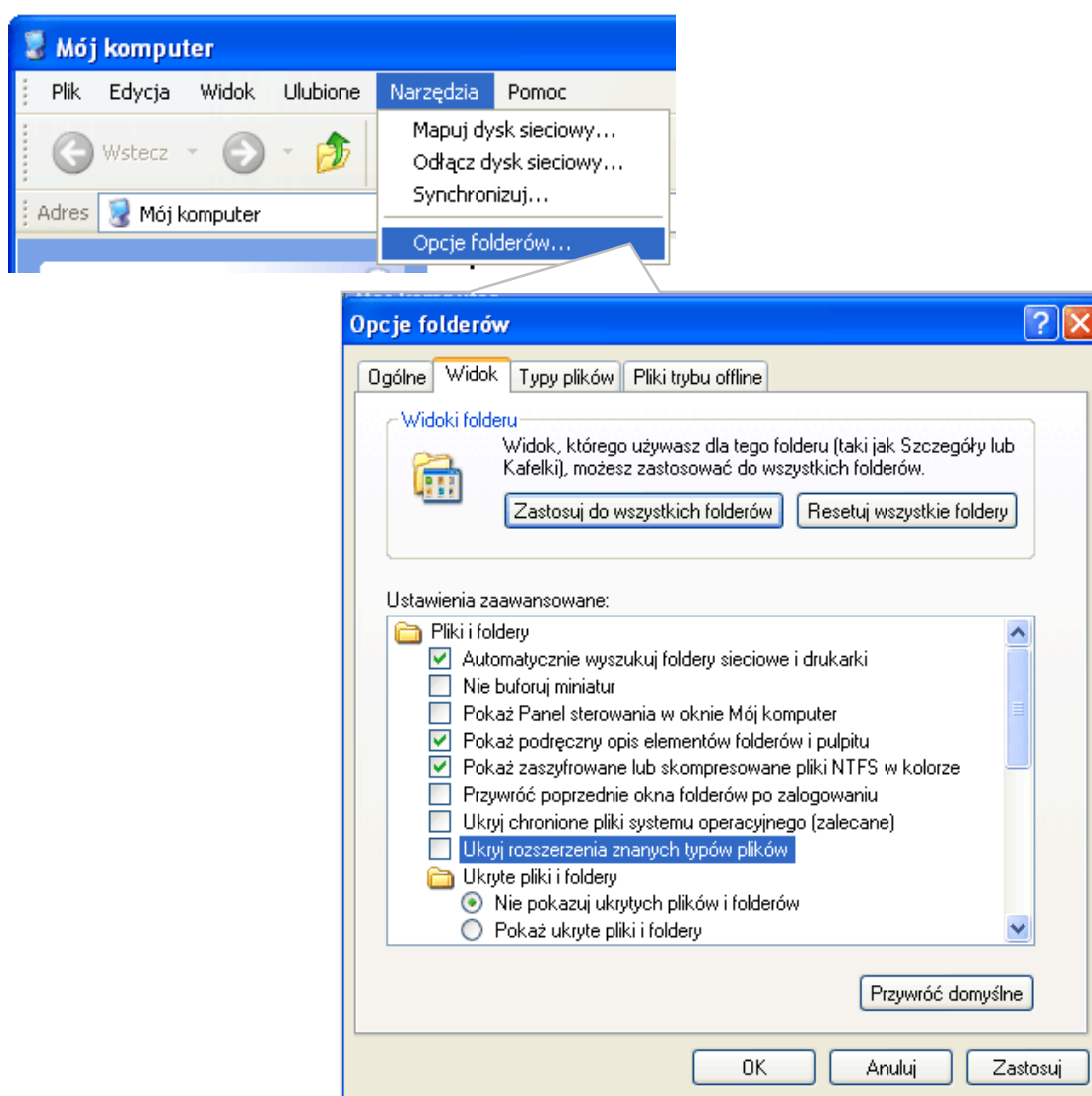
1.1.1.1 Aktualizacje udostępniane na stronie internetowej.

Jednym ze sposobów uzyskiwania tak płatnych jak i bezpłatnych aktualizacji programów jest pobranie ich ze strony internetowej: <https://www.ramzes.pl/uslugi/modyfikacje/modyfikacje-aktualne>.

Aktualizacje można pobierać tak poprzez **www** jak i z serwera **ftp**. Ten drugi sposób jest sposobem zalecanym ze względu na szybkość.

1.1.1.1.1 Zmiana rozszerzenia pobranego plików Windows XP

Przy pobieraniu poprzez **www** istnieje konieczność zmiany rozszerzenia pobranego pliku.



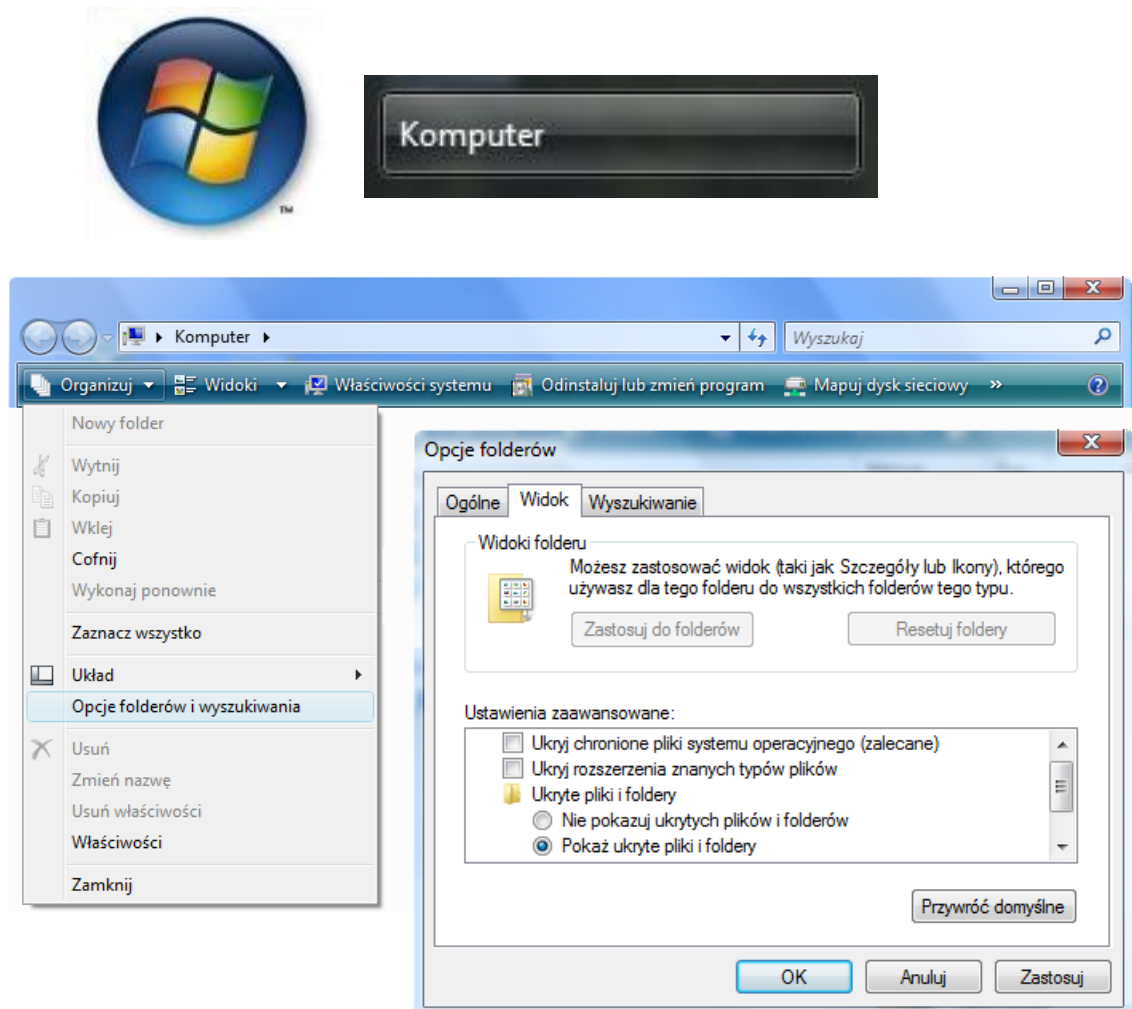
Zmiana "ukrytego" rozszerzenia pliku *.ex

Aby przeprowadzić zmianę "ukrytego" rozszerzenia pliku (**Windows XP**) należy:

1. uruchomić [**Mój komputer**]
2. w menu [**Narzędzia**] wybrać [**Opcje folderów...**]
3. na zakładce [**Widok**] w [**Ustawieniach zaawansowanych**] [**Pliki i foldery**] odznaczyć [**Ukryj rozszerzenia znanych typów plików**]
4. na wybranym pliku nacisnąć [**F2**] lub w menu kontekstowym wybrać [**Zmień nazwę**]
5. zmienić rozszerzenie

Rysunek 1-3 Zmiana rozszerzenia pliku w Windows XP.

1.1.1.1.2 Zmiana rozszerzenia pobranych plików Windows Vista



Zmiana "ukrytego" rozszerzenia pliku *.ex

Aby przeprowadzić zmianę "ukrytego" rozszerzenia pliku (**Windows VISTA**) należy:

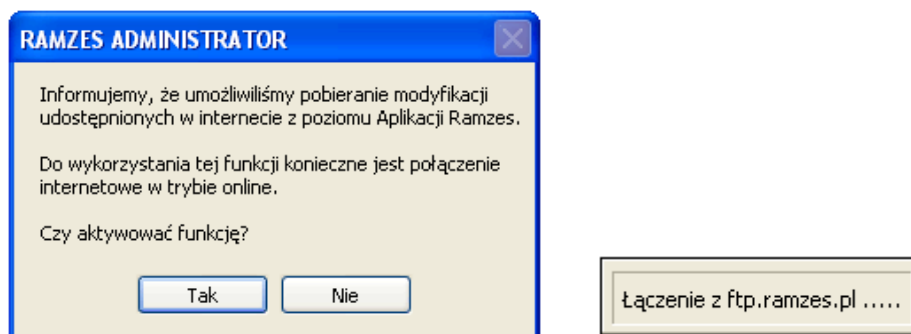
1. w menu **[Start]** uruchomić **[Komputer]**
2. w menu **[Organizuj]** wybrać **[Opcje folderów i wyszukiwania]**
3. na zakładce **[Widok]** w **[Ustawieniach zaawansowanych]** odznaczyć **[Ukryj chronione pliki systemu operacyjnego]** oraz **[Ukryj rozszerzenia znanych typów plików]** w sekcji **[Pliki i foldery]** zaznaczyć **[Pokaż ukryte pliki i foldery]**
4. na wybranym pliku nacisnąć **[F2]** lub w menu kontekstowym wybrać **[Zmień nazwę]**
5. zmienić rozszerzenie

Rysunek 1-4 Zmiana rozszerzenia pliku w Windows VISTA.

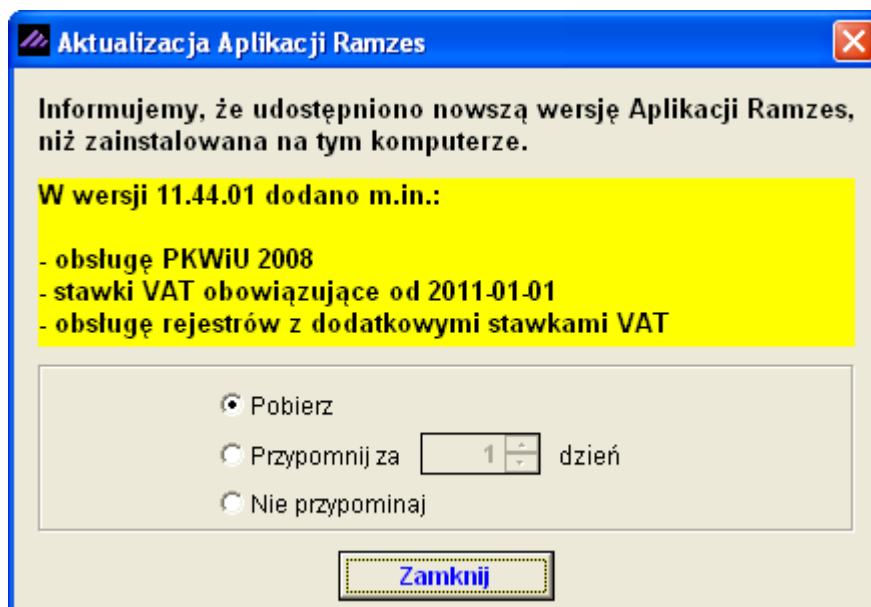
1.1.1.2 Aktualizacja online.

W **Menu | 1. Pomoc | 2. www.Ramzes** programu *Ramzes Administrator* dostępna jest funkcja **aktualizacja online**, która pozwala sprawdzić czy udostępniono nową wersję.

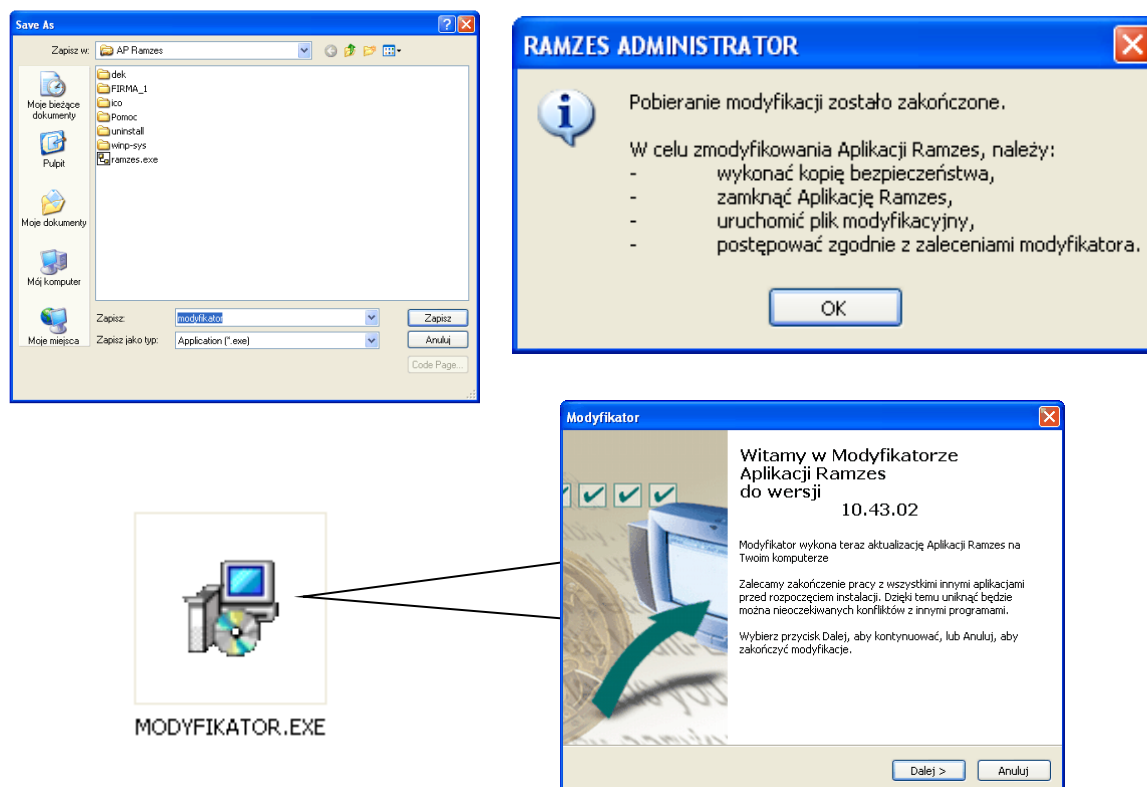
Ten sam mechanizm sprawdzania i powiadamiania o udostępnionych aktualizacjach (czy udostępniono nowszą wersję niż aktualnie użytkowana) może być włączony i uaktywniać się przy uruchamianiu *Aplikacji Ramzes*.



Rysunek 1-5 Komunikaty o nowych aktualizacjach.



W przypadku udostępnienia nowej modyfikacji można pobrać i uruchomić program *modyfikator.exe*, którego uruchomienie pozwala na zmodyfikowanie programu do aktualnej wersji.



Rysunek 1-6 Pobranie i uruchamianie programu Modyfikator.exe.

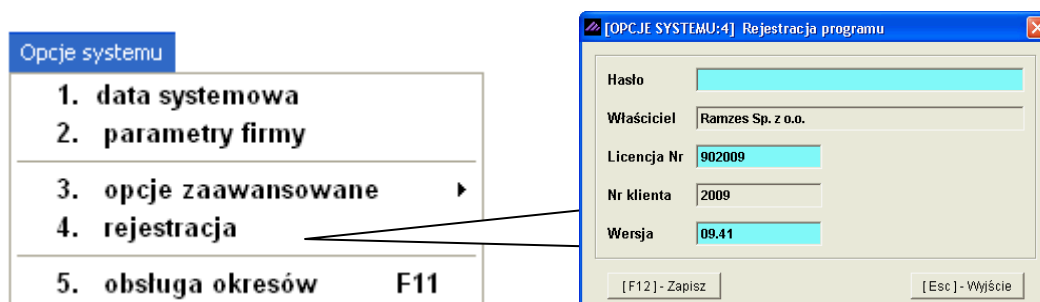
1.1.2 Wprowadzenie/aktualizacja kodów rejestracyjnych

1.1.2.1 Rejestracja rocznej modyfikacji

Po zakończeniu „okresu ochronnego” kolejne modyfikacje *Aplikacji Ramzes* są dostarczane odpłatnie.

Modyfikacje do *Aplikacji Ramzes* są przypisane do danego roku kalendarzowego.

Dane rejestracyjne można wprowadzić wcześniej, zaraz po otrzymaniu na aktualnej wersji programu.

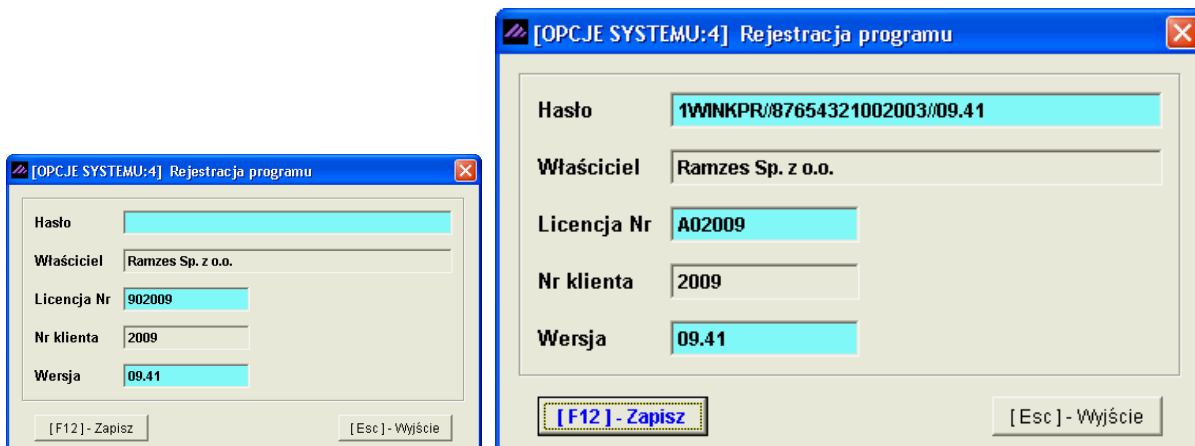


Rysunek 1-7 Rejestracja w programie

Jeśli dane rejestracyjne nie zostały uprzednio wprowadzone, to po wprowadzeniu pierwszej modyfikacji z danego roku konieczna jest jednorazowa rejestracja programu generowanymi indywidualnie na dany rok danymi licencyjnymi.



Rysunek 1-8 Program wymaga rejestracji aktualnymi kodami



Rysunek 1-9 Rejestracja rocznej modyfikacji.

W oknie tym należy wprowadzić kolejno dane dostarczone przez producenta oprogramowania, czyli:

- *Hasło,*
- *Nazwę firmy,* (w pole **Właściciel**)
- *Nr licencji,* (w pole **Licencja Nr**)
- *Nr klienta,* (w pole **Nr w bazie**)
- *Wersję.*

Jeśli potrzebna jest zmiana w polach **Właściciel** lub **Nr w bazie**, to należy posiadać hasło serwisowe, po którego wprowadzeniu jest możliwa zmiana w tych polach.

Forma dostarczenia kodów rejestracyjnych, wysokość opłaty oraz rodzaj płatności zależy od sposobu dostarczania modyfikacji, czyli typu wybranej usług (*e-Modyfikacje* lub *kurier-Modyfikacje*).

Po wprowadzeniu modyfikacji do programu nieobjętego okresem ochronnym nie można uruchomić programu bez aktualnych kodów rejestracyjnych.

Powyższe zasady obowiązują w momencie tworzenia dokumentacji. Aktualne zasady są dostępne na stronach internetowych Ramzesa.

2

Rozdział

2 PKPiR I RYCZAŁT

2.1 Obsługa okresów

Opcje systemu	
1. data systemowa	
2. parametry firmy	
3. opcje zaawansowane	▶
4. rejestracja	
5. obsługa okresów	F11

Rysunek 2-1 Menu Opcje systemu.

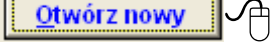
W Menu programu | Opcje systemu dostępne jest polecenie **5. obsługa okresów**.

W opcji tej dostępne są wszystkie operacje związane z okresami księgowymi, czyli np. zamykanie miesiąca, otwieranie roku czy przechodzenie między aktywnymi latami.



Rysunek 2-2 Obsługa okresów.

2.1.1 Otwieranie nowego roku

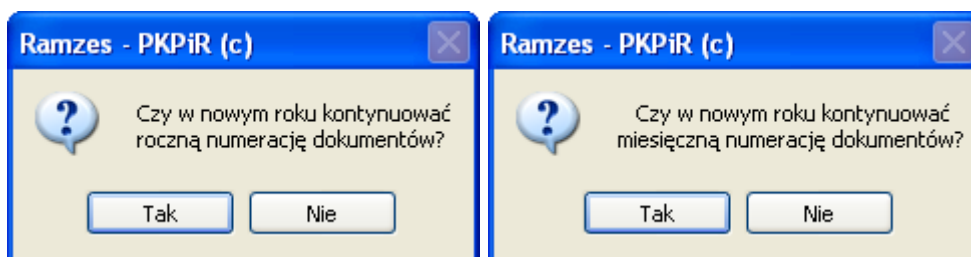
W celu otwarcia roku należy wybrać przycisk . Otwarcie nowego roku jest możliwe o ile poprzednie lata są zamknięte. Program dopuszcza by jednocześnie otwarte były dwa lata.

Przy próbie otwarcia kolejnego roku pojawia się komunikat o niemożliwości wykonania takiej operacji.

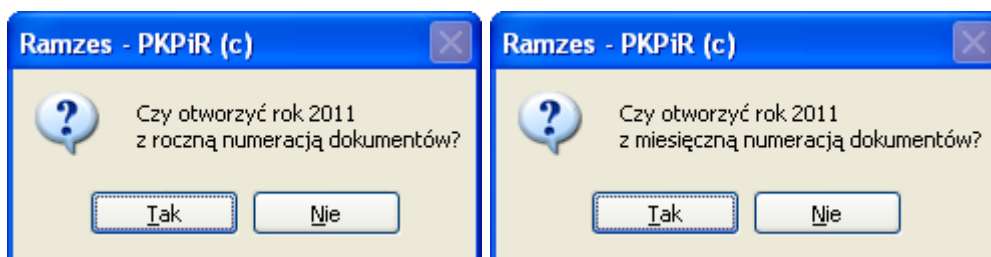


Rysunek 2-3 Otwarte mogą być najwyżej dwa lata.

Jeżeli istnieje możliwość otwarcia kolejnego roku (otwarte są mniej niż dwa lata), program zażąda potwierdzenia decyzji. Wcześniej jednak istnieje możliwość zmiany sposobu (lub kontynuacji) numeracji dokumentów.

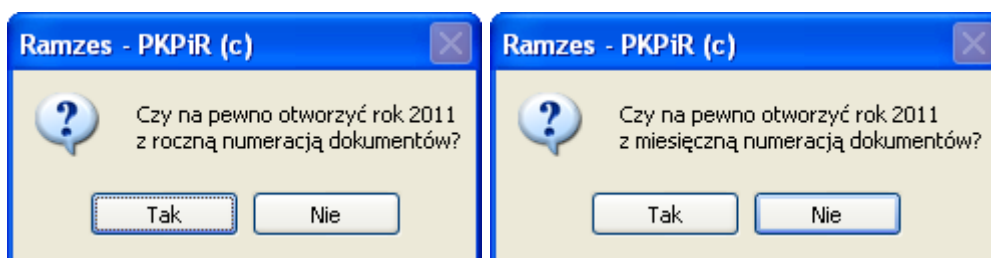


Rysunek 2-4 Zmiana sposobu lub kontynuacja numeracji dokumentów.



Rysunek 2-5 Potwierdzenie otwarcia roku z wybranym sposobem numeracji.


Konieczne jest powtórne potwierdzenie:

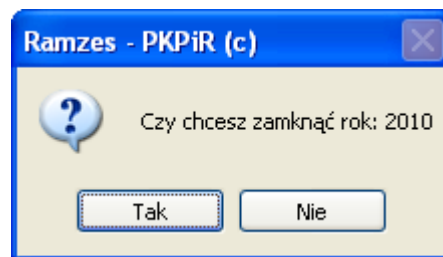


Rysunek 2-6 Powtórne potwierdzenie otwarcia nowego roku.

Po potwierdzeniu tego komunikatu zostanie otwarty nowy rok księgowy.

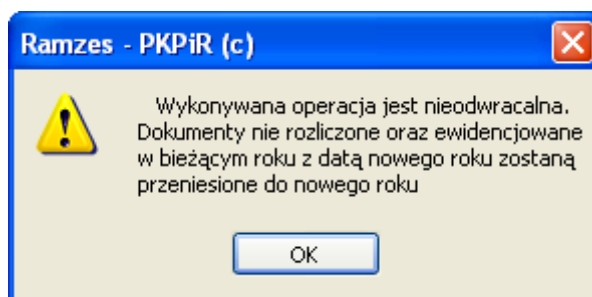
2.1.2 Zamykanie roku księgowego

Aby zamknąć rok, należy wybrać przycisk . Program będzie wymagał potwierdzenia.



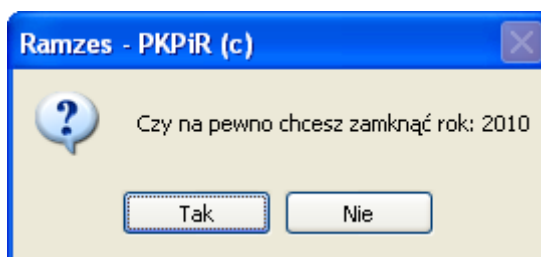
Rysunek 2-7 Potwierdzenie zamknięcia roku.

Pojawi się ostrzeżenie informujące o nieodwracalności operacji.



Rysunek 2-8 Komunikat o nieodwracalności operacji.

Następnie konieczne jest potwierdzenie wykonywanej czynności.

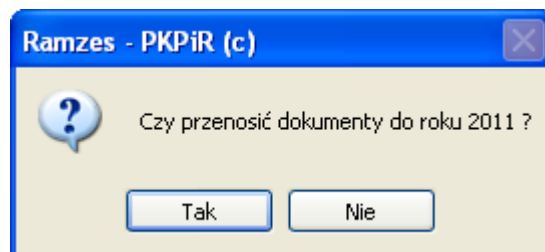


Rysunek 2-9 Ponowne potwierdzenie operacji zamknięcia roku.

W kolejnym etapie należy zdecydować czy przenosić dokumenty nierozliczone do następnego roku.

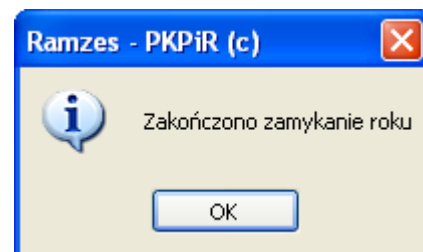


Podczas zamykania roku następuje również przeniesienie dokumentów z których podatek VAT jest rozliczany w następnym roku (np. tzw. faktury za media).




Rysunek 2-10 Decyzja o przenoszeniu dokumentów.

Na zakończenie potwierdzane jest zamknięcie roku księgowego.




Rysunek 2-11 Informacja o zamknięciu roku.

2.1.3 Zmiana roku księgowania

Jeżeli istnieje potrzeba zmiany aktualnego roku księgowego (Rysunek 2-2) - należy użyć przycisku .

Następnie należy wybrać rok i zatwierdzić przyciskiem

,


Przycisk  powoduje wyjście z edycji.

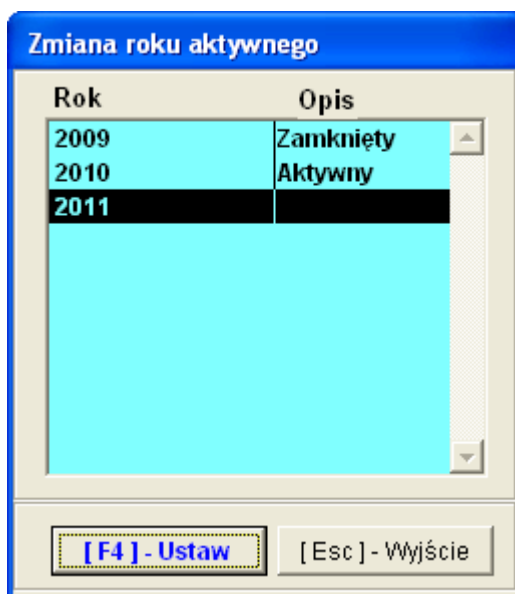


Rysunek 2-12 Zmiana roku księgowania.

2.1.4 Aktywny rok księgowy

Rok, z którym uruchamiany jest program nie zależy od daty systemowej wskazanej przy uruchamianiu programu *Ramzes Administrator*.

Jeżeli istnieje konieczność zmiany roku księgowego, należy użyć przycisku . Pozwala to na trwałe ustawienie roku, z którym otwierać się będzie program *Ramzes PKPiR*.



Rysunek 2-13 Zmiana roku aktywnego.

3

Rozdział

3 KSIĘGI HANDLOWE

3.1 Uwagi ogólne

Przed zamknięciem roku i ostatecznym pobraniem bilansu otwarcia należy:

- wykonać rozrachunki (rozliczenia)
- wykonać przeksięgowania końcowe.
- zaksięgować dokumenty
- zamknąć okresy

Po zmianie roku należy (w przypadku *Ramzes – Księgi Handlowe*):

- pobrać Bilans
- zweryfikować i Ew uzupełnić bilans otwarcia dla kont których salda się nie przeniosły.
- Jeśli były wykonywane rozrachunki dla dokumentów z wcześniej wczytanego bilansu otwarcia, to należy wykonać porządkowanie danych.

3.2 Obsługa okresów księgowych

W Menu programu | Opcje systemu dostępna jest funkcja 6. Obsługa okresów.



Rysunek 3-1 Obsługa okresów.

Funkcja pozwala na zarządzanie okresami księgowymi, w tym: zamykanie miesiąca, otwieranie i zamykanie roku, tworzenie *Bilansu Otwarcia* na podstawie *Bilansu* roku poprzedniego.

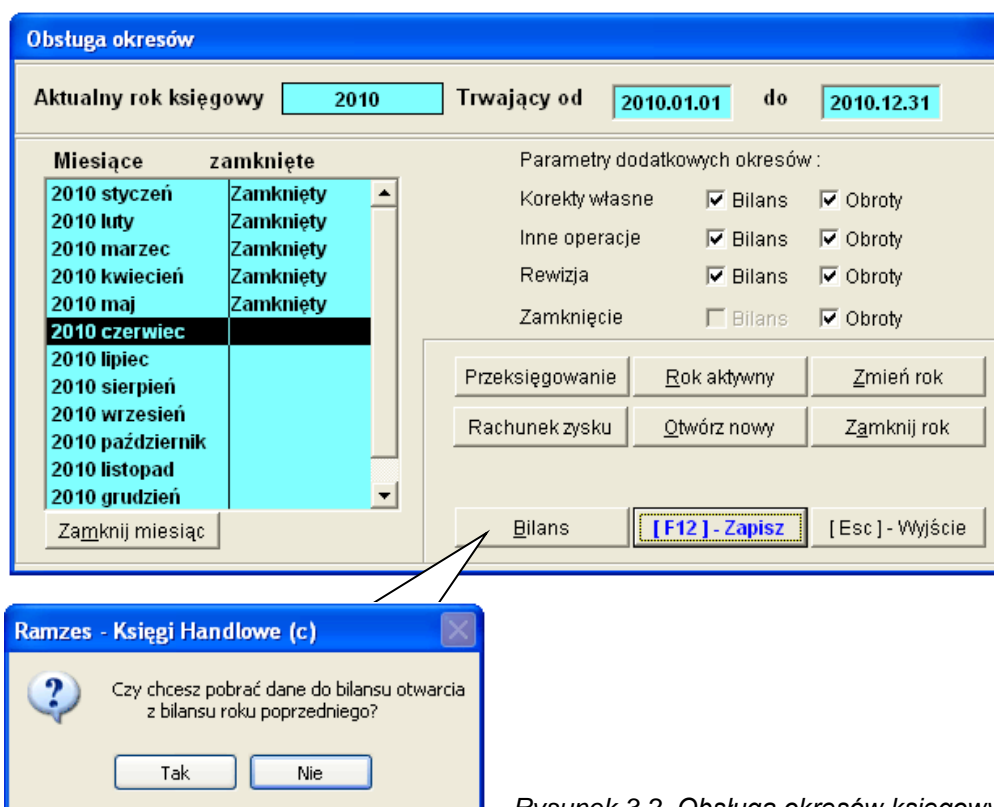
Przepisy prawa bilansowego wymagają zamknięcia okresów sprawozdawczych.



Zamknięcie okresu jest operacją nieodwracalną. Do zamkniętego okresu nie można już przypisywać żadnych dokumentów.

Dokumentom wprowadzonym, ale niezaksięgowanym w okresie, do którego zostały wprowadzone w chwili jego zamykania, zostaje zmienione przypisanie na następny okres.

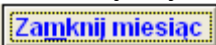
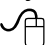
Podstawowy ekran funkcji to:

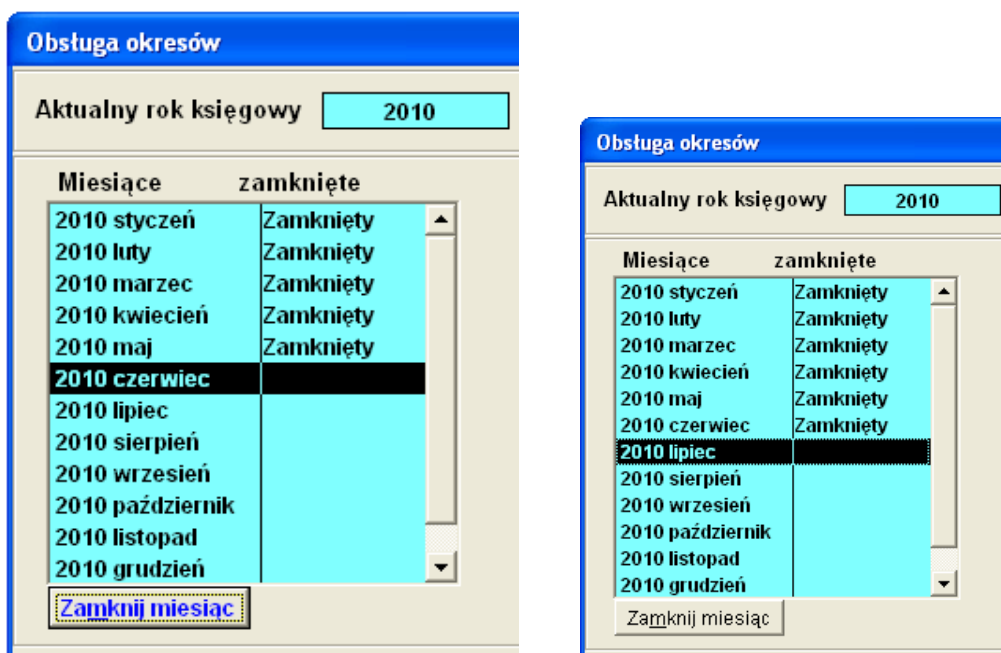


Rysunek 3-2 Obsługa okresów księgowych.

W opcji tej możemy wykonywać wszystkie operacje związane z okresami księgowymi, czyli np. zamykanie miesiąca, otwieranie roku czy przechodzenie między aktywnymi latami.

3.2.1 Zamknięcie miesiąca księgowego

Aby zamknąć wybrany miesiąc, należy zaznaczyć go kursorem i nacisnąć przycisk  .



Rysunek 3-3 Zamykanie miesiąca.

Jeżeli w zamykanym miesiącu dokumenty nie są zaksięgowane, to program informuje o tym komunikatem:




Rysunek 3-4 Informacja o niezaksięgowanych dokumentach.

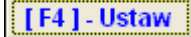

Zatwierdzenie tego komunikatu spowoduje zamknięcie miesiąca. Operacja ta jest nieodwracalna. Zaleca się księgowanie z poziomu dzienników.

Dokumenty niezaksięgowane zostają przeniesione do otwartego miesiąca.


3.2.2 Zmiana roku księgowego

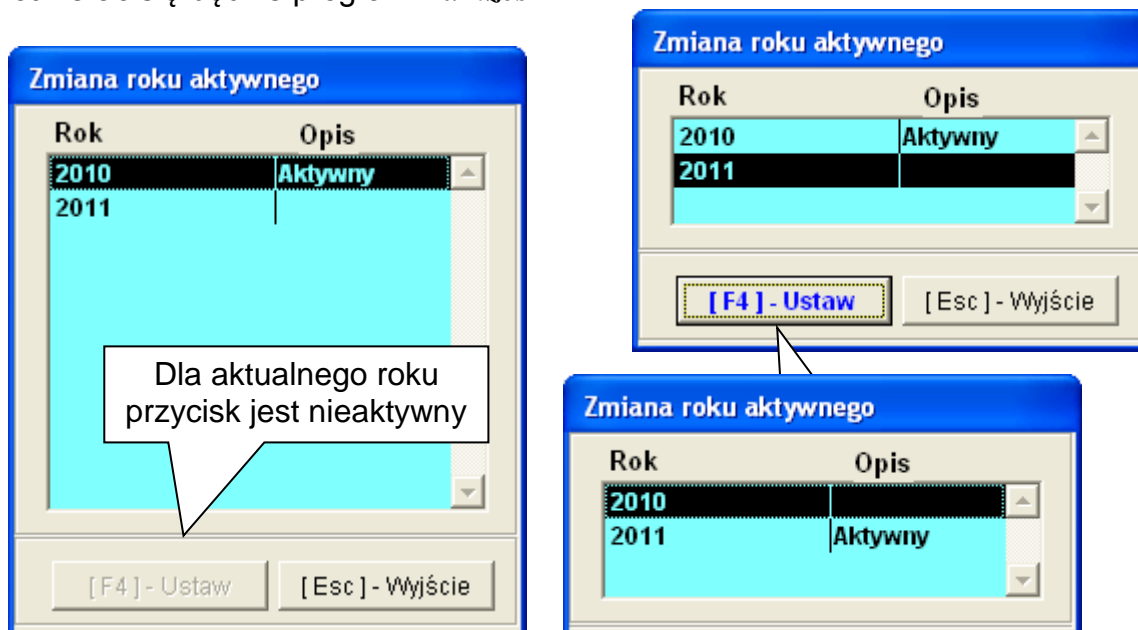
Jeżeli istnieje potrzeba zmiany (chwilowa) aktualnego roku księgowego, należy użyć przycisku  (patrz Rysunek 3-2).



Następnie wybrany rok należy zatwierdzić przyciskiem . Przycisk  powoduje wyjście z edycji.

3.2.3 Aktywny rok księgowy

Jeżeli zachodzi potrzeba zmiany aktywnego roku księgowego, należy użyć przycisku . Pozwala to na trwałe ustalenie roku, z którym otwierać się będzie program *Ramzes KH*.



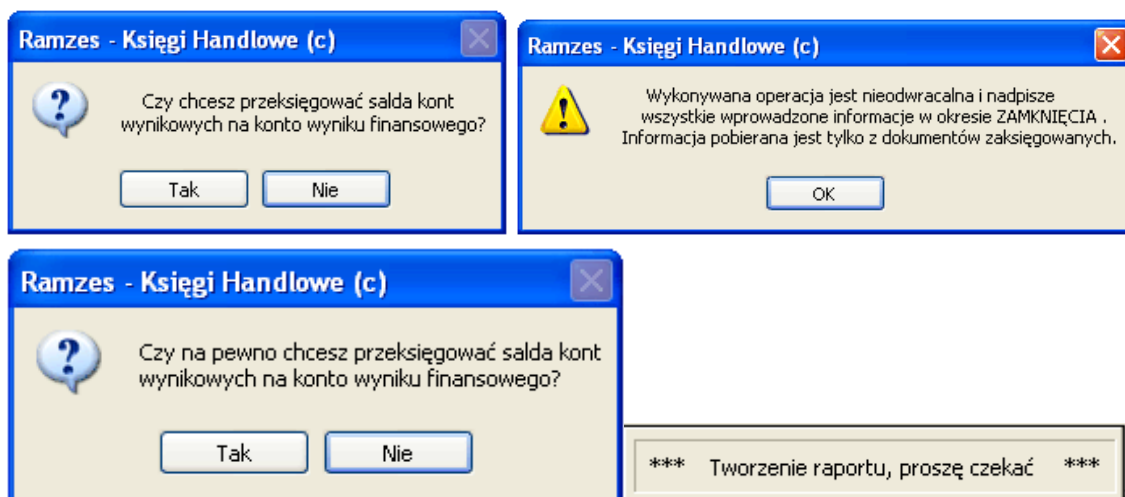
Zmianę ustawia się przyciskiem .

3.2.4 Okresy dodatkowe i przeksięgowanie.

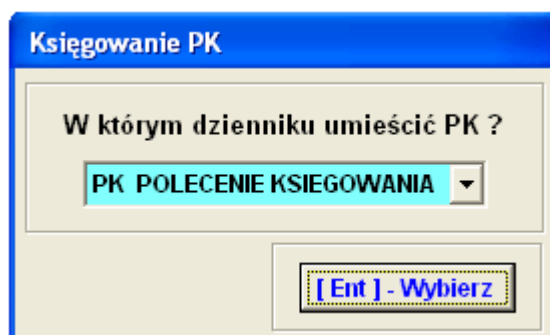
W ramach obsługi okresów udostępniono mechanizm zamykania roku. Przed zamknięciem roku wykonuje się tzw. przeksięgowanie. Proces ten został zautomatyzowany i stosowny dokument PK powodujący przeksięgowanie kont wynikowych na konto wyniku finansowego jest tworzony automatycznie. Konto wyniku finansowego jest określone podczas otwierania roku (aktywacji KH).



Rysunek 3-7 Przeksięgowanie wymaga konta wyniku finansowego.



Rysunek 3-8 Komunikaty i potwierdzenia w trakcie przeksięgowania..



Rysunek 3-9 Wybór dziennika dla PK przeksięgowującego do okresu Zamknięcie.

Dokument ten powstaje we wskazanym przez użytkownika dzienniku, natomiast księgowany jest w ostatnim okresie dodatkowym ZAMKNIĘCIE. Okresy dodatkowe pozwalają na uzyskiwanie raportów, które nie uwzględniają tak tworzonych dokumentów a także dokumentów księgowanych bezpośrednio w okresach dodatkowych. Najważniejszy z takich raportów, to **Rachunek Zysków i Strat** oraz **Bilans**. Gdyby takie dokumenty PK zaksięgować w „grudniu”, to spowodowałoby to „wyzerowanie” raportu (zerowe salda kont wynikowych).

Parametry dodatkowych okresów :					
Korekty własne	<input checked="" type="checkbox"/>	Bilans	<input checked="" type="checkbox"/>	Obroty	
Inne operacje	<input checked="" type="checkbox"/>	Bilans	<input checked="" type="checkbox"/>	Obroty	
Rewizja	<input checked="" type="checkbox"/>	Bilans	<input checked="" type="checkbox"/>	Obroty	
Zamknięcie	<input type="checkbox"/>	Bilans	<input checked="" type="checkbox"/>	Obroty	

Rysunek 3-10 Parametry okresów dodatkowych.

Okresy dodatkowe należy zaznaczyć i zapisać

[F12] - Zapisz



Po wykonaniu przeksięgowania stosowny dokument można odnaleźć przechodząc do wskazanego wcześniej dziennika i ustawiając filtr na miesiącu dodatkowym ZAMKNIĘCIE.

[OPERACJE KSIĘGOWE:1] Edycja dziennika POLECENIE KSIĘGOWANIA										
Warunki filtrujące : Okres 2006 ZAMKNIĘCIE										
Zakres dat wprowadzenia		pełny zakres dat		Dokumenty		wszystkie		Zakres dat dokumentów		pełny zakres dat
Kontrahent		wszyscy		Typ dokumentu		wszystkie				
Lp.	Data wpr.	Okres	Symbol dok.	Opis dokumentu	Nr własny	Suma	Nr ewid.	Księg.	+	-
43	2006.12.31	16-2006	PK	Zamk.kont 2006	PK	2 410 224.92	43			

Rysunek 3-11 Dokument przeksięgowujący we wskazanym dzienniku.

DOKUMENT KSIĘGOWY TYPU PK

Dokument nie zaksięgowany

Data wprowadzenia: 2006.12.31

Data dokumentu: 2006.12.31

Nr ewidencyjny dok:

PK-43

Nr własny dok:

PK

Opis dokumentu: Zamk.kont 2006

Lp.	Opis dekretu	Konto DT	Kwota DT	Konto CT	Kwota CT
1	490	490	605,101.68	860	1,200,003.40
2	721-001	721-001	100.00		0.00
3	721-002	721-002	510,910.63		0.00
4	721-003	721-003	82,500.50		0.00
5	752-002	752-002	154.98		0.00
6	763	763	1,235.61		0.00
7	401-001	860	1,210,221.52	401-001	65,501.74
8	401-002		0.00	401-002	1,296.31

Rysunek 3-12 Fragment wydruku PK przeksięgowującego.

Dokument przeksięgowujący ma wpływ na bilans otwarcia roku następnego (jest uwzględniany przy przenoszeniu bilansu) jedynie wówczas gdy jest zaksięgowany.

Okresy dodatkowe nie są odrębnie zamykane. Zamykany jest rok księgowy.

3.2.5 Zamykanie roku księgowego.

Aby zamknąć rok księgowy, należy wybrać przycisk . Program będzie wymagał potwierdzenia.



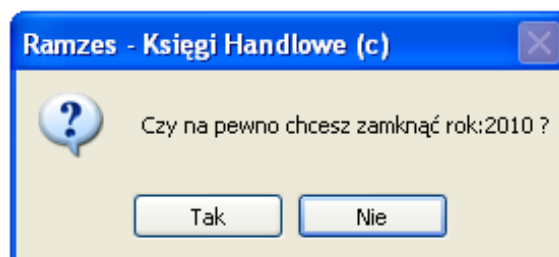
Rysunek 3-13 Potwierdzenie operacji zamknięcia roku.

Pojawi się ostrzeżenie informujące o nieodwracalności operacji.



Rysunek 3-14 Komunikat o nieodwracalności operacji.

Następnie konieczne jest potwierdzenie wykonywanej czynności. Po czym uzyskamy potwierdzenie zamknięcia roku księgowego.



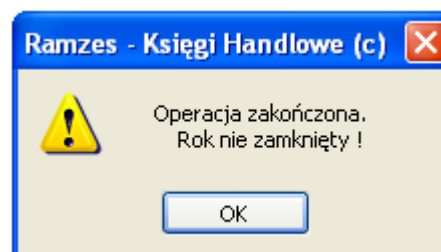
Rysunek 3-15 Ponowne potwierdzenie operacji zamknięcia roku.

Warunkiem zamknięcia roku jest by bilans otwarcia zamykanego roku był zbilansowany.



Rysunek 3-16 Kontrola zbilansowania bilansu otwarcia.

W takim wypadku operacja kończy się niepowodzeniem o czym informuje stosowny komunikat:



Rysunek 3-17 Nieudana operacja zamknięcia roku.

Podobnym komunikat pojawia się u użytkowników pracujących w sieci jeśli podczas zamykania roku nie udało się uzyskać dostępu do wspólnych plików. W takim wypadku należy zamykać rok będąc jedynym użytkownikiem Aplikacji.

Po zamknięciu roku niektóre przyciski są nieaktywne (Rysunek 3-18).

Rysunek 3-18 Okno obsługi okresów po zamknięciu roku.

3.2.6 Otwieranie nowego roku

W celu otwarcia roku, należy wybrać przycisk


Otwórz nowy

Rysunek 3-19 Otwieranie nowego roku - parametry.

Warto podkreślić, że istnieje w tym momencie możliwość określenia jaki plan kont ma być dostępny w nowym roku.

Rysunek 3-20 Wybór planu kont dla otwieranego roku.

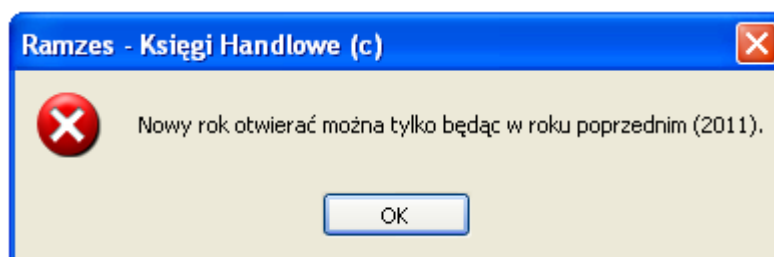
Można też ustalić, odmienne od dotychczasowych, ustawienia programu na otwierany rok księgowy. Można np. wyłączyć automatyczny krąg kosztowy, włączyć dzienniki tematyczne itp.

Po zatwierdzeniu przyciskiem  zostaną założone bazy dla obsługi nowego roku. Program egzekwuje zasadę, że otwarte mogą być co najwyżej dwa lata księgowo (*Rysunek 3-21*).




Rysunek 3-21 Komunikaty o próbie otwarcia trzeciego roku.

Zasadą jest, że można otwierać rok kolejny w stosunku do aktualnego roku księgowego. Czyli nie można otwierać roku 2009 jeśli aktualny to 2007.



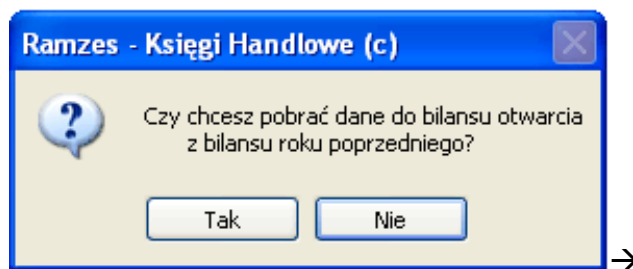
Rysunek 3-22 Komunikaty przy otwieraniu niekolejnego roku.

3.2.7 Przenoszenie Bilansu

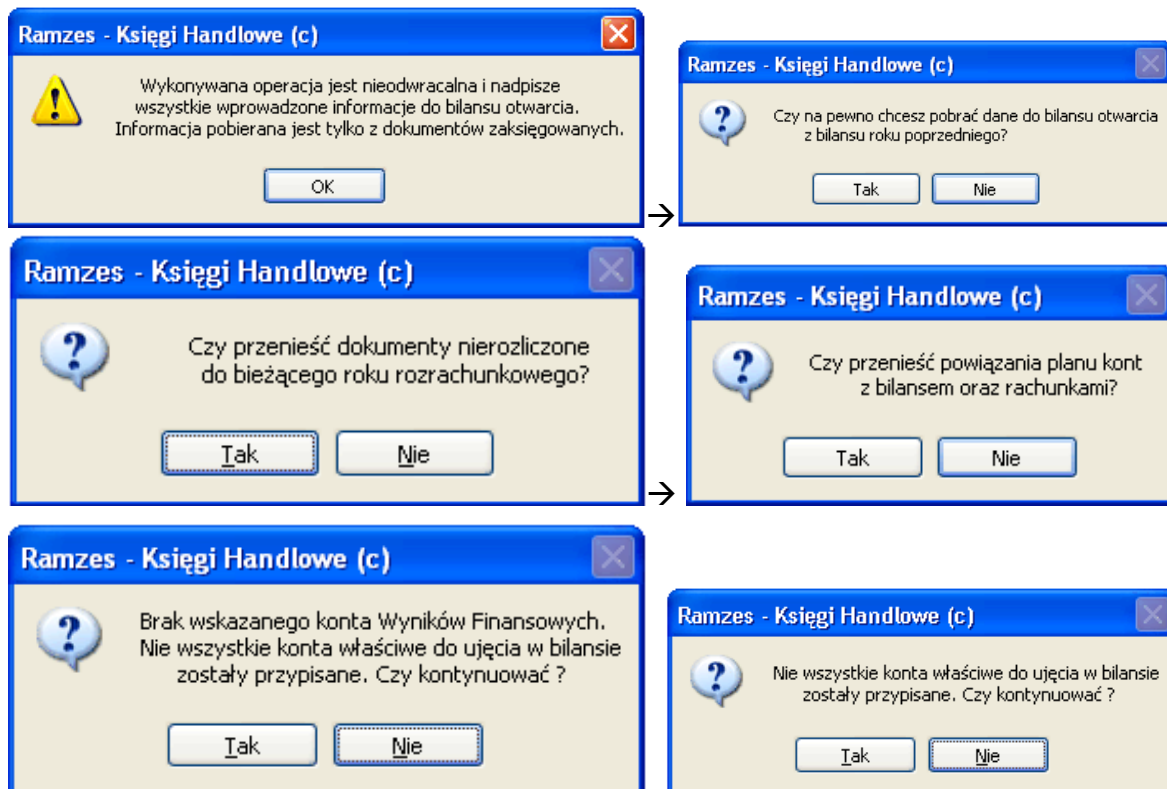
Podczas pracy z aktualnym rokiem księgowym można przenieść bilans zamknięcia roku ubiegłego na bilans otwarcia roku bieżącego. Operacja ta może być przeprowadzana wielokrotnie, co pozwala na skuteczną weryfikację i poprawę błędów (np. nierozliczonych dokumentów w roku poprzednim). Każde uruchomienie powoduje nadpisanie dotychczasowych zapisów w bilansie otwarcia. W celu przeniesienia bilansu z poprzedniego roku, należy wybrać przycisk .

Podczas przenoszenia bilansu użytkownik winien zdecydować o sposobie przenoszenia bilansu. Przede wszystkim powinien określić, czy przenosić dokumenty nierozliczone, czy przenosić (aktualizować) powiązania kont do tabeli bilansowej i rachunków. Jest to szczególnie istotne wówczas, gdy otwierając nowy rok, dokonano zmiany w planie kont w stosunku do roku ubiegłego. Powiązania w nowym roku są wtedy inne, co powoduje rozbieżności między bilansem zamknięcia a bilansem otwarcia.

Rysunek 3-24 prezentuje komunikaty (pytania) jakie pojawiają się podczas uruchomienia przeniesienia bilansu:

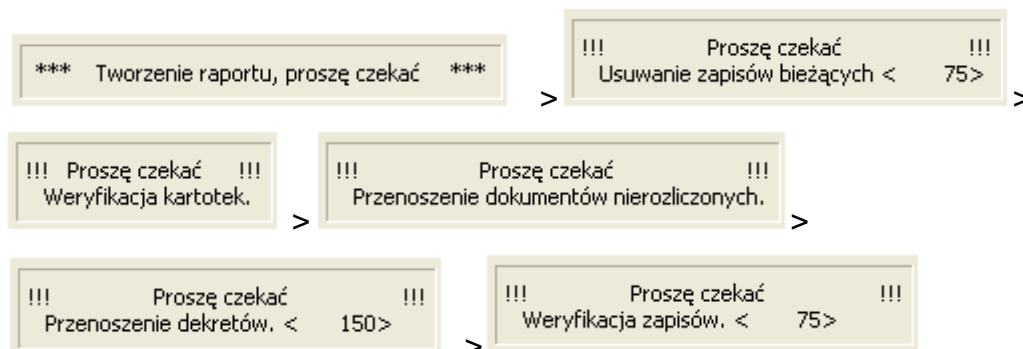


Rysunek 3-23 Pierwszy komunikat przed przeniesieniem bilansu z poprzedniego roku.

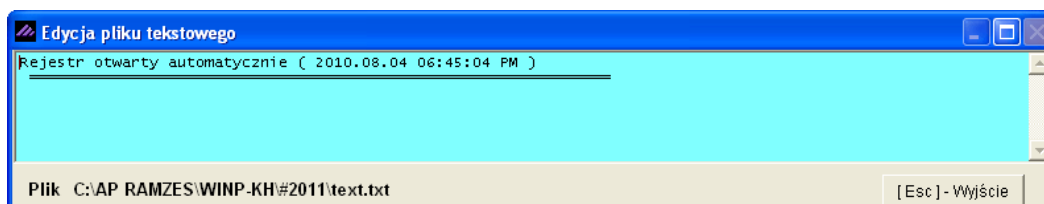


Rysunek 3-24 Pozostałe komunikaty i pytania przed przeniesieniem bilansu.

Opisywana operacja może być długotrwała. W kolejnych etapach pojawiają się komunikaty, które pozwalają na bieżącą ocenę postępu wykonania.

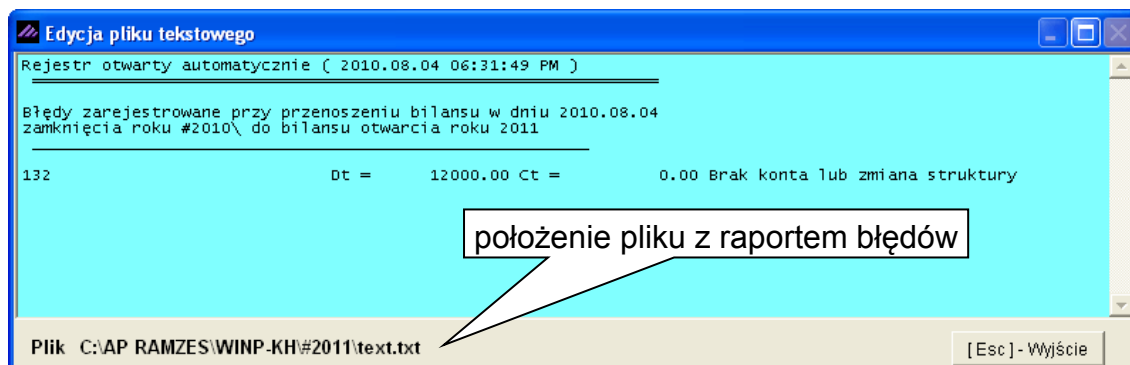


Rysunek 3-25 Komunikaty podczas przenoszenia bilansu.




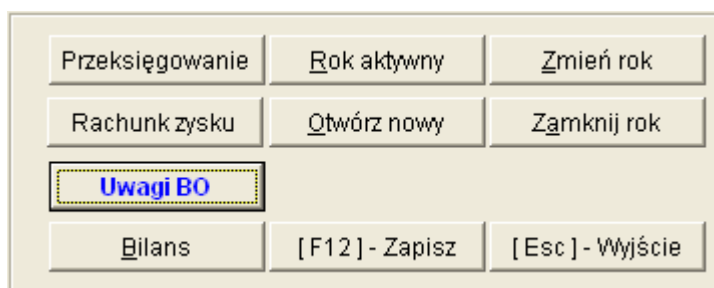
Rysunek 3-26 Raport po przeniesieniu bilansu – bez błędów.

Jeśli podczas przenoszenia pojawią się „błędy”, generowany jest raport błędów „**Uwagi BO**”:

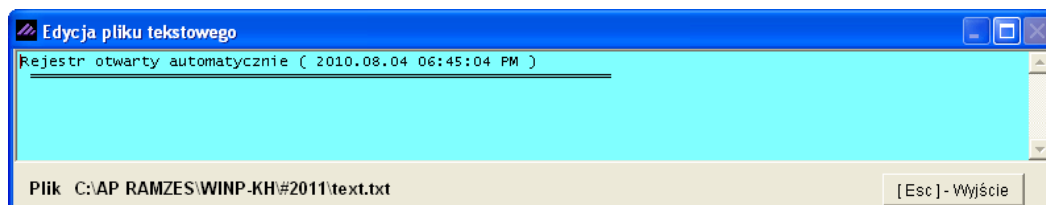


Rysunek 3-27 Raport błędów wykrytych przy przenoszeniu bilansu.

Raport ten może być ponownie odczytany albo jako plik, albo na ekranie po użyciu przycisku **Uwagi BO** .



Rysunek 3-28 Przycisk [Uwagi BO].



Rysunek 3-29 Raport po przeniesieniu bilansu – bez błędów.

Próba wykonania tej funkcji **Bilans** w pierwszym roku obrotowym z oczywistych powodów nie ma sensu i przerywana jest komunikatem:



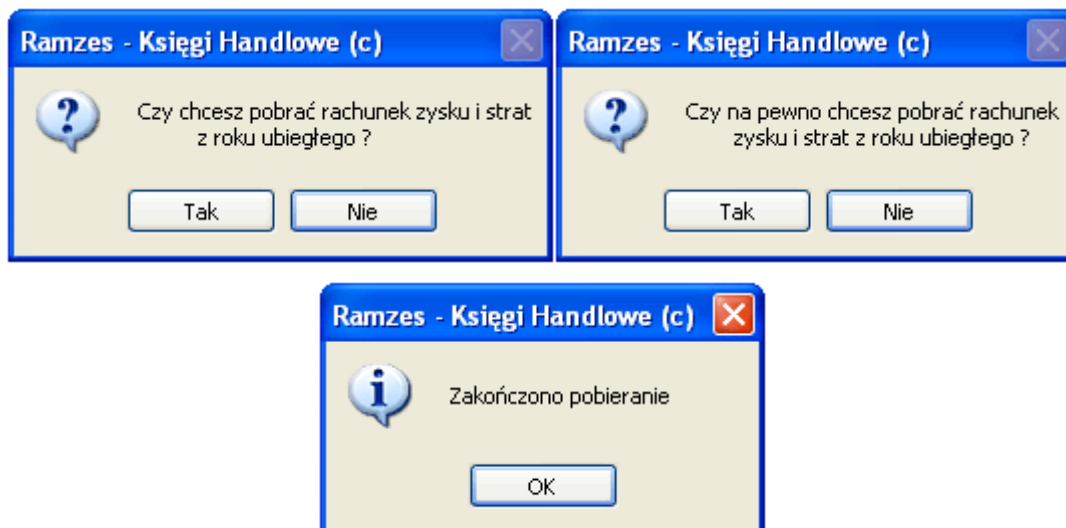
Rysunek 3-30 W pierwszym roku nie można przenieść bilansu.

3.2.8 Pobieranie danych RZiS z roku ubiegłego

W raporcie występuje kolumna z danymi roku ubiegłego. Pobranie tych wartości następuje po wcześniejszy użyciu funkcji **Rachunek zysku**.



Rysunek 3-31 Pobieranie danych roku ubiegłego do RZiS .



Rysunek 3-32 Komunikaty podczas pobierania danych RZiS roku ubiegłego.

RACHUNEK ZYSKÓW I STRAT WYKONANY NA DZIEŃ 2010.07.31

WARIANT KALKULACYJNY

Bilans otwarcia nie zamknięty. Okresy otwarte i zamknięte. Dokumenty wszystkie.

Nazwa	Rok ubiegły	Rachunek na dzień
A. PRZYCHODY NETTO ZE SPRZEDAŻY PRODUKTÓW,TOWARÓW I...	10,710,788.79	1,820,233.93
- od jednostek powiązanych	0.00	0.00
I. PRZYCHODY NETTO ZE SPRZEDAŻY PRODUKTÓW	2,124,818.92	1,420,653.11
II. PRZYCHODY NETTO ZE SPRZEDAŻY TOWARÓW I MATERIAŁÓW	8,585,969.87	399,580.82
B. KOSZT SPRZEDANYCH PRODUKTÓW,TOWARÓW I MATERIAŁÓW, w tym:	14,997,470.34	8,371,170.70

Rysunek 3-33 Raport z kwotami w roku ubiegłego.

4 SPIS ILUSTRACJI

	Strona
Rysunek 1-1 Moduły wymagają aktualnej licencji.	1-2
Rysunek 1-2 Dostępność modułów w zależności od uruchomionej wersji i posiadanej licencji.	1-2
Rysunek 1-4 Zmiana rozszerzenia pliku w Windows XP.	1-4
Rysunek 1-5 Zmiana rozszerzenia pliku w Windows VISTA.	1-5
Rysunek 1-6 Komunikaty o nowych aktualizacjach.	1-6
Rysunek 1-7 Pobranie i uruchamianie programu Modyfikator.exe.	1-7
Rysunek 1-8 Rejestracja w programie.	1-7
Rysunek 1-9 Program wymaga rejestracji aktualnymi kodami.	1-8
Rysunek 1-10 Rejestracja rocznej modyfikacji.	1-8
Rysunek 2-1 Menu Opcje systemu.	2-9
Rysunek 2-2 Obsługa okresów.	2-9
Rysunek 2-3 Otwarte mogą być najwyżej dwa lata.	2-10
Rysunek 2-4 Zmiana sposobu lub kontynuacja numeracji dokumentów.	2-10
Rysunek 2-5 Potwierdzenie otwarcia roku z wybranym sposobem numeracji.	2-10
Rysunek 2-6 Powtórne potwierdzenie otwarcia nowego roku.	2-10
Rysunek 2-7 Potwierdzenie zamknięcia roku.	2-11
Rysunek 2-8 Komunikat o nieodwracalności operacji.	2-11
Rysunek 2-9 Ponowne potwierdzenie operacji zamknięcia roku.	2-11
Rysunek 2-10 Decyzja o przenoszeniu dokumentów.	2-11
Rysunek 2-11 Informacja o zamknięciu roku.	2-11
Rysunek 2-12 Zmiana roku księgowania.	2-12
Rysunek 2-13 Zmiana roku aktywnego.	2-12
Rysunek 3-1 Obsługa okresów.	3-14
Rysunek 3-2 Obsługa okresów księgowych.	3-14
Rysunek 3-3 Zamykanie miesiąca.	3-15
Rysunek 3-4 Informacja o niezaksięgowanych dokumentach.	3-15
Rysunek 3-5 Zmiana (jednorazowa) roku księgowego.	3-16
Rysunek 3-6 Zmiana aktywnego roku księgowego.	3-16
Rysunek 3-7 Przeksięgowanie wymaga konta wyniku finansowego.	3-17
Rysunek 3-8 Komunikaty i potwierdzenia w trakcie przeksięgowania.	3-17
Rysunek 3-9 Wybór dziennika dla PK przeksięgowującego do okresu Zamknięcie.	3-17
Rysunek 3-10 Parametry okresów dodatkowych.	3-18
Rysunek 3-11 Dokument przeksięgowujący we wskazanym dzienniku.	3-18
Rysunek 3-12 Fragment wydruku PK przeksięgowującego.	3-18
Rysunek 3-13 Potwierdzenie operacji zamknięcia roku.	3-19
Rysunek 3-14 Komunikat o nieodwracalności operacji.	3-19
Rysunek 3-15 Ponowne potwierdzenie operacji zamknięcia roku.	3-19
Rysunek 3-16 Kontrola zbilansowania bilansu otwarcia.	3-19
Rysunek 3-17 Nieudana operacja zamknięcia roku.	3-19
Rysunek 3-18 Okno obsługi okresów po zamknięciu roku.	3-20
Rysunek 3-19 Otwieranie nowego roku - parametry.	3-20
Rysunek 3-20 Wybór planu kont dla otwieranego roku.	3-20
Rysunek 3-21 Komunikaty o próbie otwarcia trzeciego roku.	3-21
Rysunek 3-22 Komunikaty przy otwieraniu niekolejnego roku.	3-21
Rysunek 3-23 Pierwszy komunikat przed przeniesieniem bilansu z poprzedniego roku.	3-22
Rysunek 3-24 Pozostałe komunikaty i pytania przed przeniesieniem bilansu.	3-22
Rysunek 3-25 Komunikaty podczas przenoszenia bilansu.	3-22
Rysunek 3-26 Raport po przeniesieniu bilansu – bez błędów.	3-22
Rysunek 3-27 Raport błędów wykrytych przy przenoszeniu bilansu.	3-23
Rysunek 3-28 Przycisk [Uwagi BO].	3-23
Rysunek 3-29 Raport po przeniesieniu bilansu – bez błędów.	3-23
Rysunek 3-30 W pierwszym roku nie można przenieść bilansu.	3-23
Rysunek 3-31 Pobieranie danych roku ubiegłego do RZiS.	3-24
Rysunek 3-32 Komunikaty podczas pobierania danych RZiS roku ubiegłego.	3-24
Rysunek 3-33 Raport z kwotami w roku ubiegłego.	3-24

