



Aplikacja Ramzes e-Dokumenty

podręcznik użytkownika

RAMZES Sp. z o.o.

ul. Fasolowa 31A
02-482 Warszawa
NIP: 527-10-30-866
www.ramzes.pl

tel.: 22 460 5 460, 460 5 470
faks: 22 465 1 465
sprzedaz@ramzes.pl
serwis@ramzes.pl

Ramzes Sp. z o.o. jest wyłącznym właścicielem praw, w tym wszelkich majątkowych praw autorskich do programu oraz treści podręcznika użytkownika. Powielanie w jakiegokolwiek formie programu lub treści podręcznika bez pisemnej zgody firmy Ramzes Sp. z o.o. jest zabronione.

Ramzes Sp. z o.o.

© 2011 Ramzes Sp. z o.o.

WSTĘP

Podręcznik użytkownika zawiera informacje o komercyjnym programie oferowanym pod nazwą handlową *Aplikacja Ramzes e-Dokumenty*.

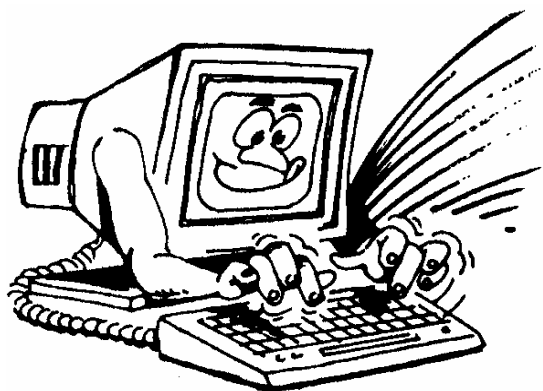
Podręcznik użytkownika zawiera informacje niezbędne do korzystania z programów wchodzących w skład Aplikacji Ramzes.

Podręcznik przygotowano dla wersji 11.45.03

Dołożono wszelkich starań, aby informacje zawarte w podręczniku były kompletne i zgodne ze stanem oprogramowania na dzień przygotowania niniejszego opracowania (2011-07-22). Niemniej, z powodu nieustannie prowadzonych prac rozwojowych, producent zastrzega sobie prawo do wprowadzania zmian w programie. W związku z powyższym zakres funkcjonalny dostarczanego programu może być inny, niż wynika to z opisu.

Forma prezentacji

Poszczególne funkcje programu zostały zaprezentowane w sposób umożliwiający szybkie rozpoczęcie pracy. Informacje przedstawiono w kolejności wynikającej z potrzeb konfiguracji programu oraz sposobu jego użytkowania podczas normalnej eksploatacji.



Życzymy miłej pracy z systemem

Ramzes Sp. z o.o.

Spis Treści

1	O programie i podręczniku	5
1.1	O Aplikacji Ramzes	5
1.2	Przeznaczenie programu e-Dokumenty	5
2	Instalacja programu	7
2.1	Uruchomienie kreatora instalacji programu	7
2.1.1	Instalacja certyfikatu	10
2.1.2	Instalacja Javy	12
2.2	Uruchomienie kreatora instalacji w sieci	12
2.3	Modyfikacja modułu	12
3	Uruchomienie programu	14
3.1	Uruchomienie programu	14
3.1.1	Aktywacja i rejestracja programu dla pierwszej firmy	14
3.1.2	Aktywacja programu dla kolejnych firm	17
4	Dostępne deklaracje i konfiguracja	18
4.1	Dostępne deklaracje	18
4.1.1	Programy księgowe	18
4.1.2	Ramzes-Płace	19
4.2	Konfiguracja	19
4.2.1	Wybór Centrum Certyfikacji	22
4.2.2	Wybór certyfikatów	24
4.2.3	Format podpisu	25
4.2.4	Opóźnienie Javy i tryb testowy	26
4.3	Tworzenie dokumentu do wysyłki	27
4.4	Wysyłanie dokumentu	28
5	E-deklaracje	33
5.1	E-deklaracje	34
5.1.1	Nr referencyjny	36
5.1.2	Żądanie UPO	36
5.1.3	Wydruk UPO	40
6	Uwagi końcowe	41
6.1	Dodatkowe informacje	41
6.2	Zakres odpowiedzialności	41
	Index	42

1 O programie i podręczniku

1.1 O Aplikacji Ramzes

Aplikacja Ramzes to najwyższej jakości zintegrowany system wspomagający zarządzanie dla małych i średnich przedsiębiorstw (MSP).

Stworzony został z myślą o dynamicznych, nowoczesnych firmach. Funkcjonuje na platformie Windows, posiada przyjazny interfejs oraz intuicyjną obsługę. Decyduje o tym:

- szybkie i łatwe wprowadzanie dokumentów,
- możliwość pracy z systemem bez użycia myszki,
- szybki dostęp do potrzebnych informacji,
- możliwość eksportu danych do arkusza kalkulacyjnego (np. Excela).

System składa się ze ściśle współpracujących ze sobą modułów, odpowiadających za pracę wszystkich działów firmy.

Łączność pomiędzy modułami czyni pracę łatwą i efektywną, zaś niezawodność i bezpieczeństwo, komfortową. Pozwala na to m.in.

- rozbudowany system definiowania uprawnień użytkowników,
- możliwość automatycznego tworzenia kopii bezpieczeństwa.

Dzięki zastosowaniu najnowszych technologii obsługi relacyjnych baz danych, koszty związane z eksploatacją systemu są minimalne.

1.2 Przeznaczenie programu e-Dokumenty

Program *e-Dokumenty* funkcjonuje wyłącznie w integracji z modułami *Aplikacji Ramzes*. Pozwala usprawnić pracę w zakresie tworzenia i wysyłania dokumentów podpisanych kwalifikowanym podpisem elektronicznym.

Wszystkie operacje związane z podpisywaniem, wysyłaniem i odbieraniem **UPO** są wykonywane z poziomu programu. Nie ma potrzeby wykorzystywania dodatkowego programu do składania podpisu.

Obsługa sprowadza się do wykorzystania funkcjonalności w stosunku do wybranych danych (np. deklaracji VAT) i zatwierdzenia decyzji przez podanie kodu PIN do karty kryptograficznej.

Użytkownicy programu *Ramzes-SuperAdmin* mają możliwość przygotowania dokumentów, dla poszczególnych firm w *Aplikacji Ramzes*, a następnie ich wspólnej wysyłki, co pozwala na jednoczesne podpisanie (jeden raz wprowadzany PIN) i wysłanie wielu dokumentów

Bez modułu *e-Dokumenty* można korzystać z deklaracji papierowych albo przepisywać ich zawartość do formularzy interaktywnych w formacie pdf, które po podpisaniu e-podpisem mogą być dalej przesyłane do systemu *e-Deklaracje*.

W chwili udostępnienia niniejszego podręcznika program pozwala na:

➤ Podpisywanie dokumentów związanych z podatkiem od towarów i usług (VAT):

- zgłoszenie rejestracyjne VAT-R,
- deklaracja VAT-7,
- deklaracja VAT-7K,
- deklaracja VAT-7D,
- informacji podsumowującej VAT-UE,
- informacji podsumowującej VAT-UEK.

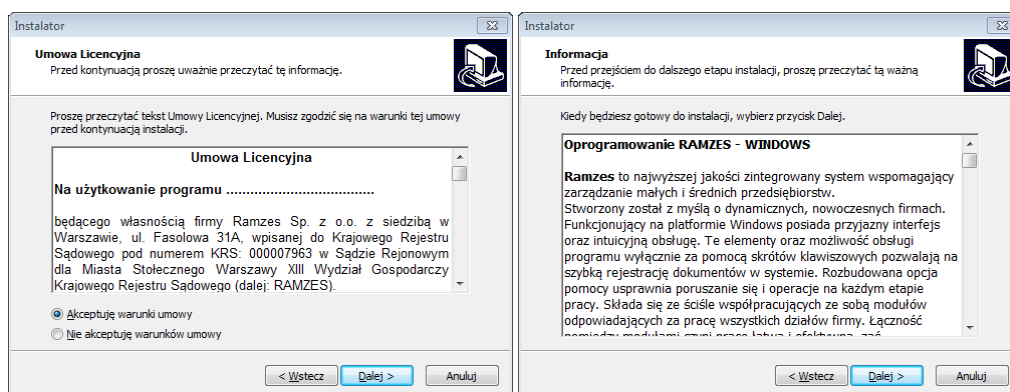
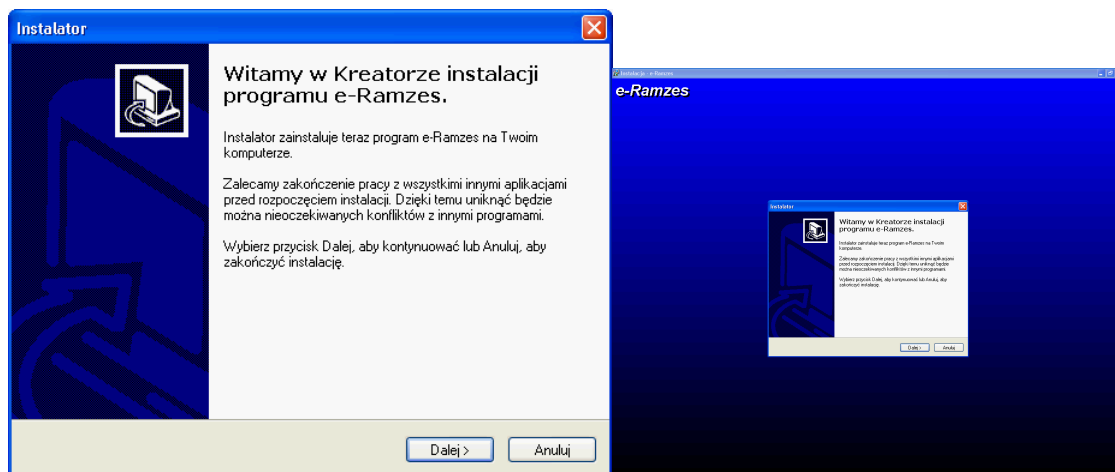
➤ Deklaracji w programie *Ramzes-Płace*:

- deklaracja PIT-4R,
- deklaracja PIT-8AR,
- deklaracja PIT-8C,
- deklaracja PIT-11,
- deklaracja PIT-40,

2 Instalacja programu

2.1 Uruchomienie kreatora instalacji programu

Program *e-Dokumenty* udostępniany jest, podobnie jak *Aplikacja Ramzes*, w formie kreatora instalacji:



W trakcie instalacji należy zaakceptować *umowę licencyjną*:

Dalej >

☐ Akceptuję warunki umowy

☒ Nie akceptuję warunków umowy

< Wstecz Dalej > Anuluj

☒ Akceptuję warunki umowy

☐ Nie akceptuję warunków umowy

< Wstecz Dalej > Anuluj

Następnie można zaznaczyć dodatkowe zadania związane stroną internetową www.ramzes.pl (ustawić jako *stronę główną*, dodać do *Ulubionych*):

Instalator

Zaznacz dodatkowe zadania
Które dodatkowe zadania mają być wykonane?

Zaznacz dodatkowe zadania, które Instalator ma wykonać podczas instalacji programu e-Ramzes, potem wybierz przycisk Dalej, aby kontynuować.

☒ Ustaw stronę główną: www.ramzes.pl

☒ Dodaj do Ulubionych www.ramzes.pl

< Wstecz Dalej > Anuluj

Instalator

Gotowy do rozpoczęcia instalacji
Instalator jest już gotowy do rozpoczęcia instalacji programu e-Ramzes na Twoim komputerze.

Wybierz przycisk Instaluj, aby rozpocząć instalację lub Wstecz, jeśli chcesz przejrzeć lub zmienić ustawienia.

Folder docelowy:
C:\AP Ramzes

Dodatkowe zadania:
Ustaw stronę główną: www.ramzes.pl
Dodaj do Ulubionych www.ramzes.pl

< Wstecz Instaluj Anuluj

Użycie W kolejnym oknie przycisku  powoduje rozpoczęcie instalowania *e-Dokumenty*.

Instalator

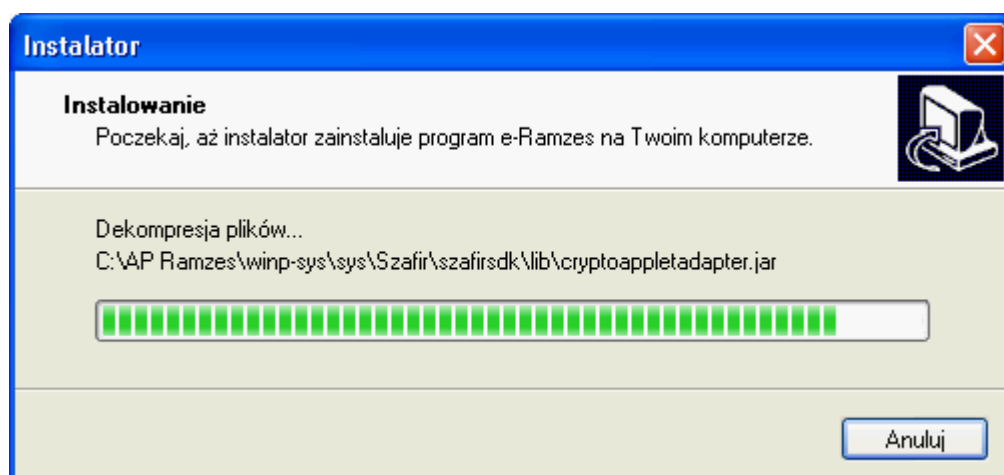
Gotowy do rozpoczęcia instalacji
Instalator jest już gotowy do rozpoczęcia instalacji programu e-Ramzes na Twoim komputerze.

Wybierz przycisk Instaluj, aby rozpocząć instalację lub Wstecz, jeśli chcesz przejrzeć lub zmienić ustawienia.

Folder docelowy:
C:\AP Ramzes

< Wstecz Instaluj Anuluj

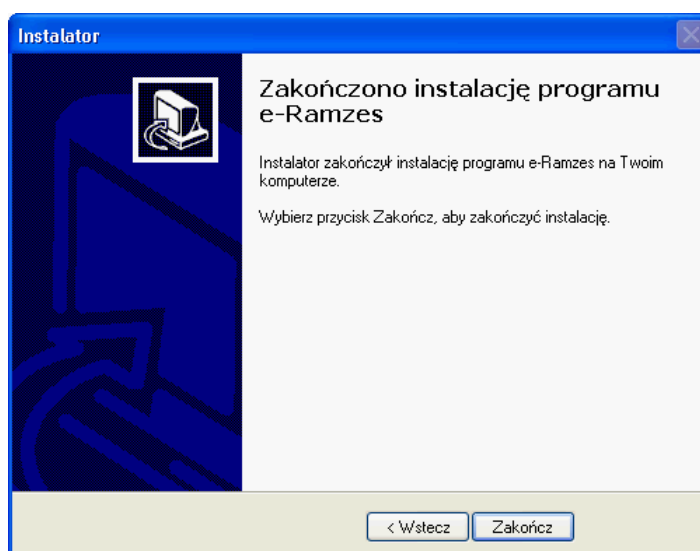
Po rozpoczęciu instalacji instalowane są składniki oprogramowania umożliwiającego składanie podpisu i wysyłanie podpisanych dokumentów.



W kolejnym etapie instalacji należy zainstalować [certyfikat](#).

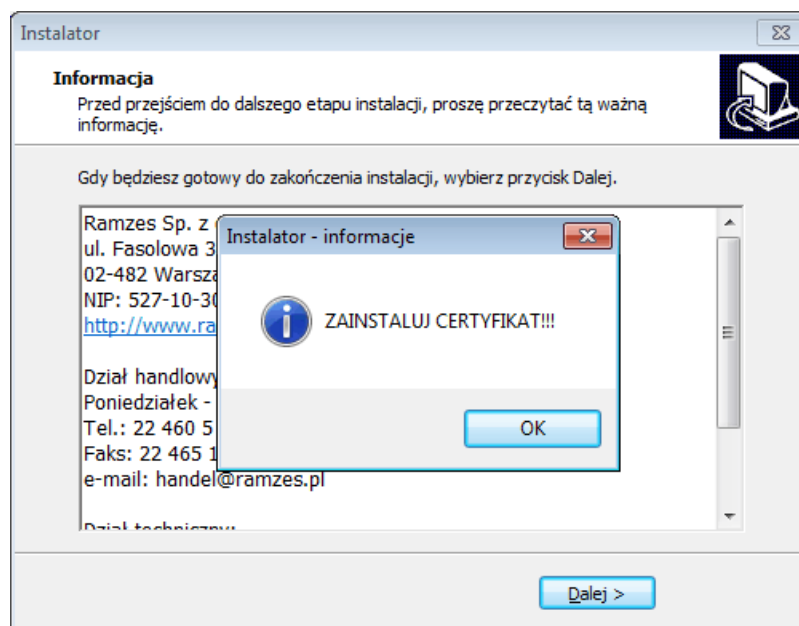
Oprogramowanie wymaga również by w systemie była zainstalowana [Java](#).

Pomyślne ukończenie instalacji certyfikatu kończy pracę programu *e-Dokumenty*.

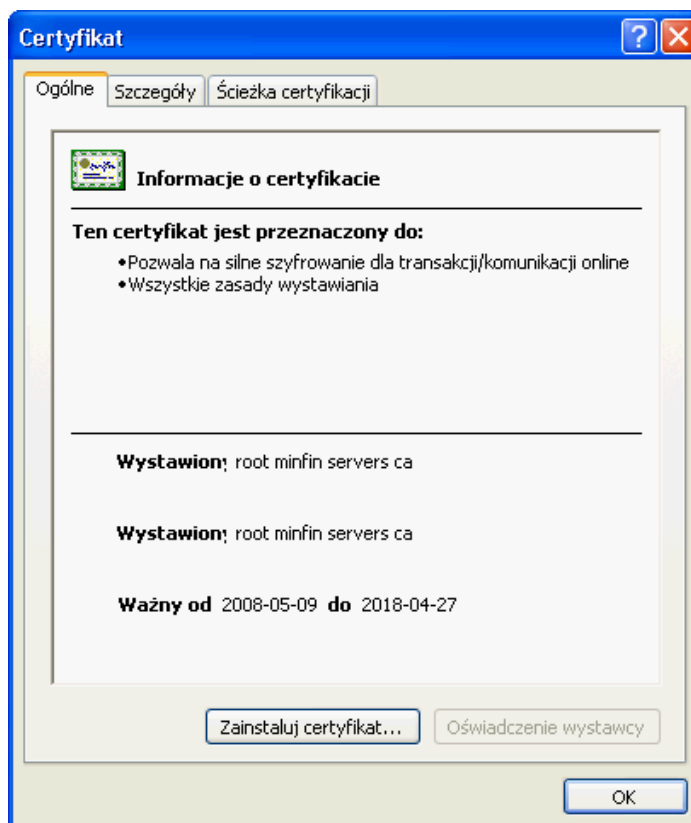


2.1.1 Instalacja certyfikatu

W kolejnym etapie instalacji należy zainstalować certyfikat.



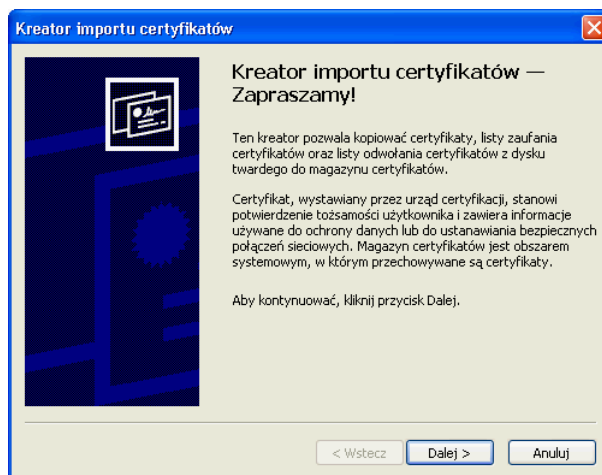
Przed instalacją certyfikatu prezentowane są jego szczegóły. W tym wystawca oraz okres ważności.



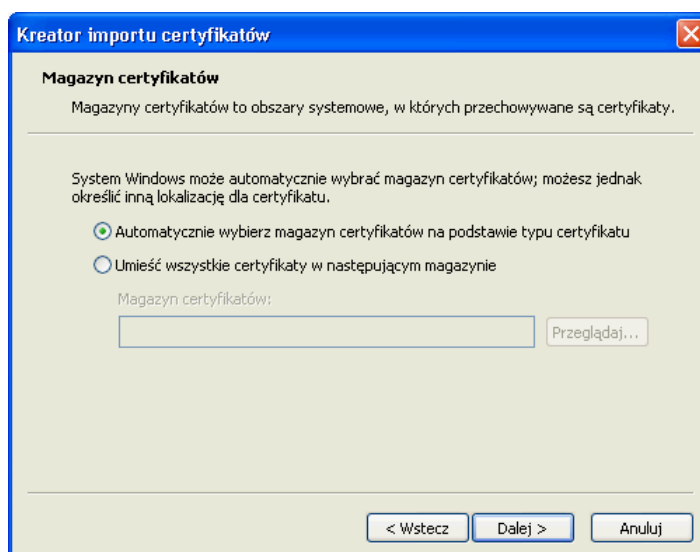
Po wybraniu przycisku:

Zainstaluj certyfikat...

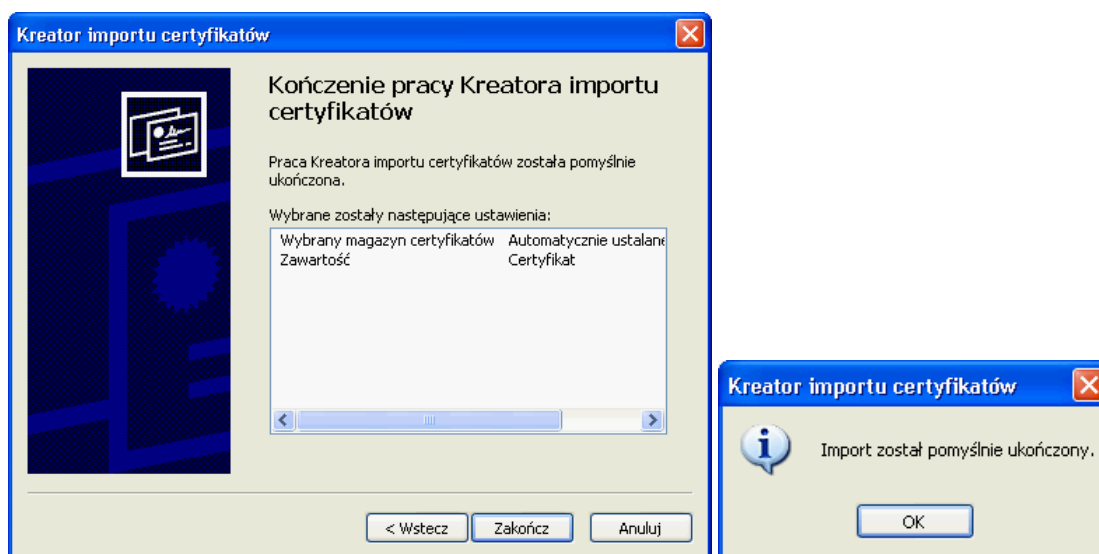
uruchamiany jest kreator instalacji certyfikatu.



W trakcie instalacji certyfikatu można wskazać inną niż automatyczna, lokalizację magazynu certyfikatów.



Po zakończeniu importu certyfikacy pojawia się stosowny komunikat:

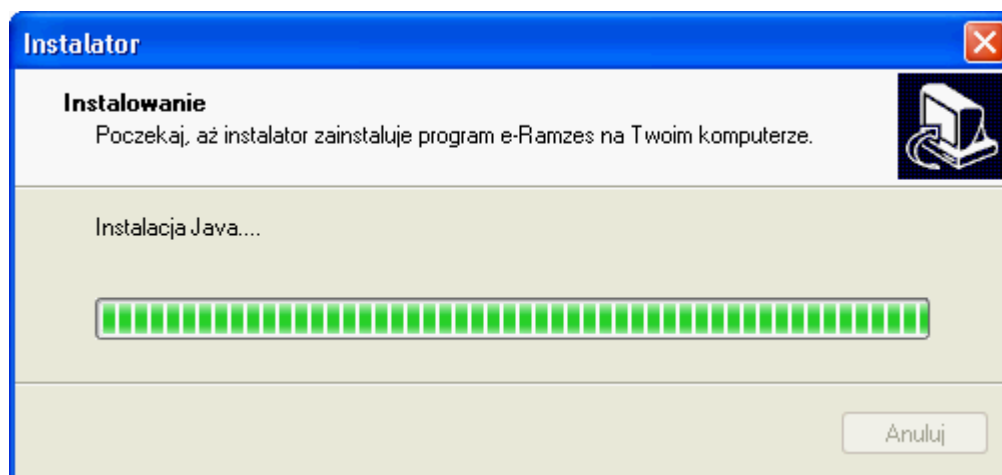
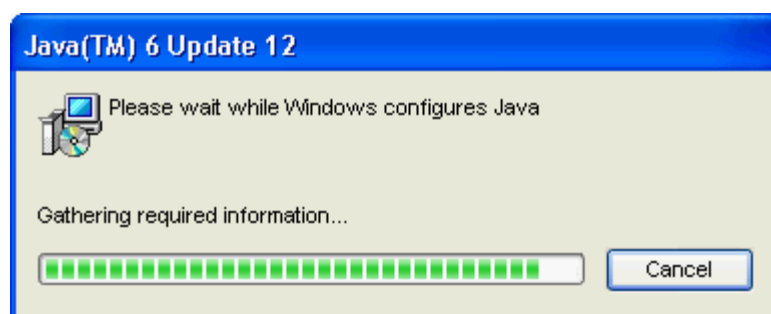


2.1.2 Instalacja Javy

Oprogramowanie wymaga by w systemie była zainstalowana:



Jeśli *Java* nie jest zainstalowana albo jest zainstalowana w niższej wersji, to jest ona doinstalowywana.



2.2 Uruchomienie kreatora instalacji w sieci.

W przypadku użytkowania *Aplikacja Ramzes* w sieci lokalnej użycie modułu *e-Dokumenty* jest możliwe tylko na tych stanowiska, na których uruchomiono kreator instalacji.

Zalecane jest jednak zainstalowanie modułu *e-Dokumenty* na wszystkich stanowiskach roboczych. Pozwala to na uniknięcie sytuacji, że uruchomienie *Aplikacja Ramzes* dla danej firmy ze stanowiska roboczego będzie skutkować deaktywacją modułu *e-Dokumenty* i koniecznością jego ponownej aktywacji powodując mniejszy komfort pracy z *Aplikacją Ramzes*.

2.3 Modyfikacja modułu.

Moduł może być modyfikowany poprzez ponowną instalację z użyciem najnowszej wersji instalatora, która jest udostępniana na stronie internetowej www.ramzes.pl. Również modyfikacja *Aplikacji Ramzes* powoduje zaktualizowanie modułu *e-Dokumenty*. Od zakresu zmian zależy czy jest konieczne aktualizowanie stanowisk roboczych. Stosowne informacje są dostarczane podczas udostępniania modyfikacji

oraz poprzez komunikaty w programie.

3 Uruchomienie programu

3.1 Uruchomienie programu

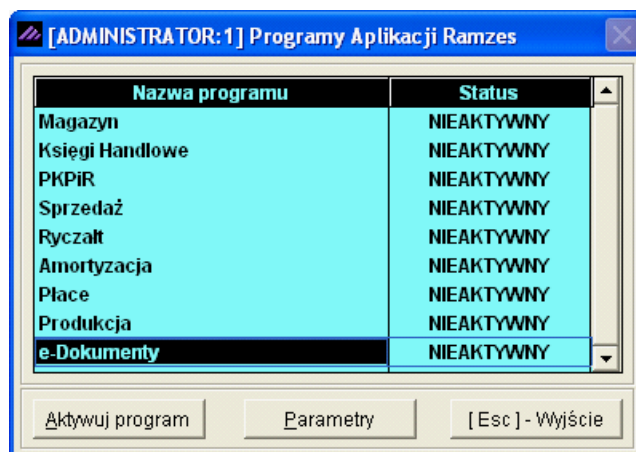
Program *e-Dokumenty* nie jest odrębnie uruchamiany. Pozwala on, po jego aktywacji w danej firmie, zwiększyć funkcjonalność aktywnych dla tej firmy programów, które umożliwiają korzystanie z podpisu elektronicznego.

Program nie jest udostępniany w wersji testowej.

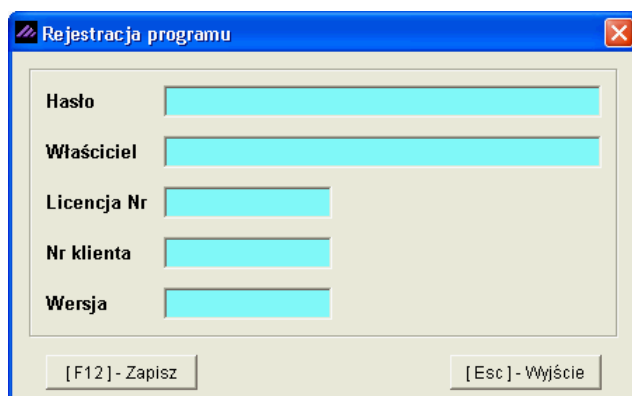
Przed rozpoczęciem pracy z programem *e-Dokumenty* zalecane jest zapoznanie się z podręcznikiem użytkownika programu *Ramzes-Administrator*, gdzie znajdują się informacje użyteczne do prawidłowego zainstalowania *Aplikacji Ramzes* oraz wskazówki pomocne w ustawieniu parametrów programów. System przewiduje rozwiązania, które pozwalają na dostosowanie programu do specyfiki działalności i ustalonych w przedsiębiorstwie zasad.

3.1.1 Aktywacja i rejestracja programu dla pierwszej firmy

Aktywacji programu *e-Dokumenty* należy dokonać w programie *Ramzes-Administrator*.




Aby aktywować program w pierwszej firmie, niezbędna jest poprawna rejestracja programu.



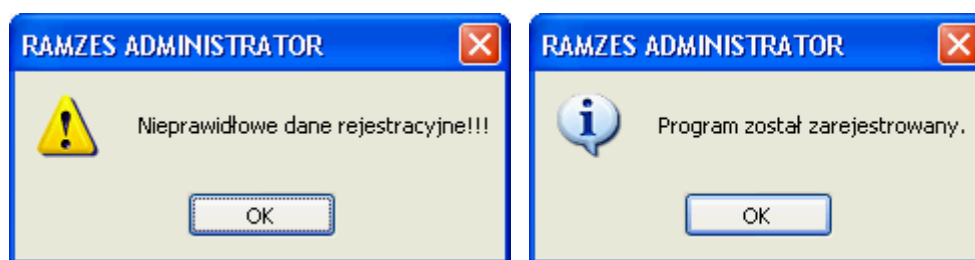
W oknie tym należy wprowadzić kolejno dane dostarczone przez producenta oprogramowania, czyli:

- *Hasło*,
- *Nazwę firmy*, (w pole **Właściciel**)
- *Nr licencji*, (w pole **Licencja Nr**)
- *Nr klienta*, (w pole **Nr w bazie**)
- *Wersję*.

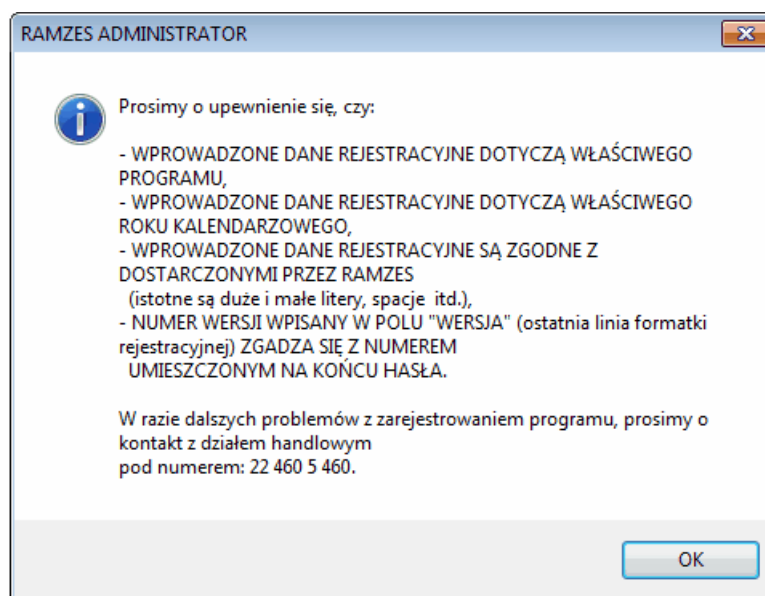


Dane rejestracyjne należy wprowadzać w sposób uważny zwracając uwagę na wielkość liter, odstęp, ilość znaków „/” itp.

Po zapisaniu danych rejestracyjnych wyświetlany jest komunikat o niepoprawności danych, jeżeli zostały wpisane błędnie, lub potwierdzający rejestrację programu.



Po niepoprawnym wprowadzeniu danych pojawia się okno listą najczęściej spotykanych powodów nieudanej rejestracji:

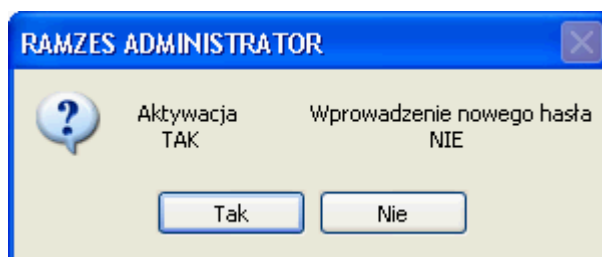


Po zakończonej sukcesem aktywacji programu pojawia się przy nim stosowny status: „**AKTYWNY**”:

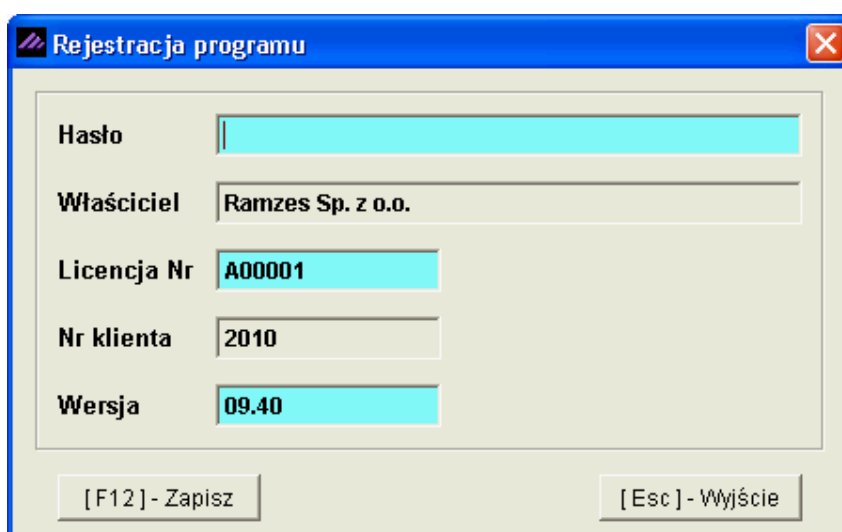


3.1.2 Aktywacja programu dla kolejnych firm

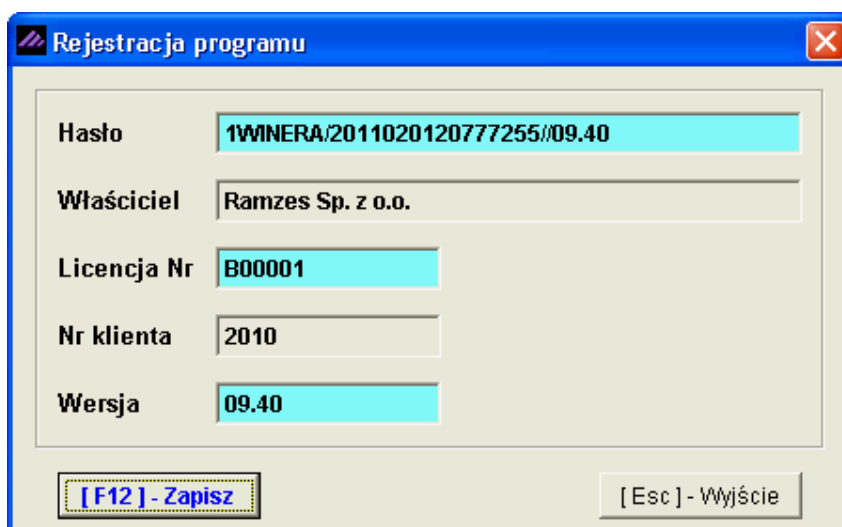
Po aktywacji i rejestracji programu w jednej z firm można go aktywować w kolejnych firmach. Rejestracja jest czynnością jednorazową i nie ma potrzeby wprowadzania numerów rejestracyjnych przy aktywacji w kolejnych firmach.



W przypadku powtórnego wprowadzenia licencji (np. upgrade na kolejny rok) rejestracja programu nie wymaga wprowadzania *nazwy firmy i numeru klienta*.



Wystarczające jest wprowadzenie nowego hasła i zmiana w numerze licencji (pierwszy znak):



4 Dostępne deklaracje i konfiguracja

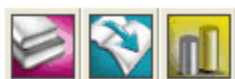
4.1 Dostępne deklaracje

Moduł *e-Dokumenty* umożliwia przygotowanie i wysłanie deklaracji w programach wchodzących w skład *Aplikacji Ramzes*.

Jeśli w danym kontekście jest możliwość skorzystania z funkcjonalności *e-Dokumenty*, to w ramach aktywnego okna dostępny jest przycisk:



4.1.1 Programy księgowe



Moduł *e-Dokumenty* umożliwia przygotowanie i wysłanie deklaracji w programach wchodzących w skład *Aplikacji Ramzes* takich jak: *Ramzes–Księgi Handlowe*, *Ramzes–PKPiR*, *Ramzes–Ryczałt*.

Przycisk e-Deklaracji w oknach Ewidencji VAT w programach księgowych:



VAT-7 DEKLARACJA DLA PODATKU OD TOWARÓW I USŁUG									
A	B	C	D	E	F	G	H		

VAT-7K DEKLARACJA DLA PODATKU OD TOWARÓW I USŁUG									
A	B	C	D	E	F	G	H		

VAT-7D DEKLARACJA DLA PODATKU OD TOWARÓW I USŁUG									
A	B	C	D	E	E	F	G	H	

VAT-UE Informacja podsumowująca o dokonanych wewnątrzwspólnotowych transakcjach									
A	B	C	D	E	F	G			

VAT-UEK Korekta informacji podsumowującej o dokonanych wewnątrzwspólnotowych transakc...						
A B	C	D	E	F		

VAT-R						
A	B1	B2/B3	C1-I	C1-II	C2/C3 - I	C3 - II/D

4.1.2 Ramzes-Place



Moduł *e-Dokumenty* umożliwia przygotowanie i wysłanie deklaracji w programie *Ramzes-Place* wchodzącego w skład *Aplikacji Ramzes*.

Przycisk e-Deklaracji w oknach deklaracji w programie Ramzes-Place:



Deklaracje - PIT-4R							
PIT-4R/A.B1	PIT-4R/A.B2	PIT-4R/C.1-2	PIT-4R/C.3-5	PIT-4R/C.6-8	PIT-4R/C.9-10	PIT-4R/C.11-13	PIT-4R/D, E

Deklaracje - PIT-8AR							
PIT-8AR/A.B1	PIT-8AR/B2	PIT-8AR/C.1-2	PIT-8AR/C.3-5	PIT-8AR/C.6-8	PIT-8AR/C.9-11	PIT-8AR/C.12-14	PIT-8AR/C.15-16/E

Deklaracja - PIT8C					
PIT-8C,cz.A.B1	PIT-8C,cz.B2	PIT-8C,cz.C	PIT-8C,cz. D	PIT-8C,cz. E	PIT-8C,cz. F,G

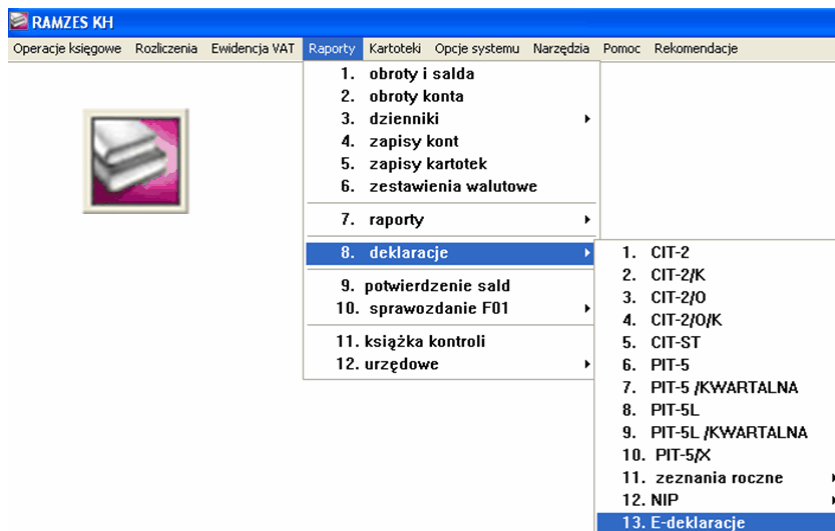
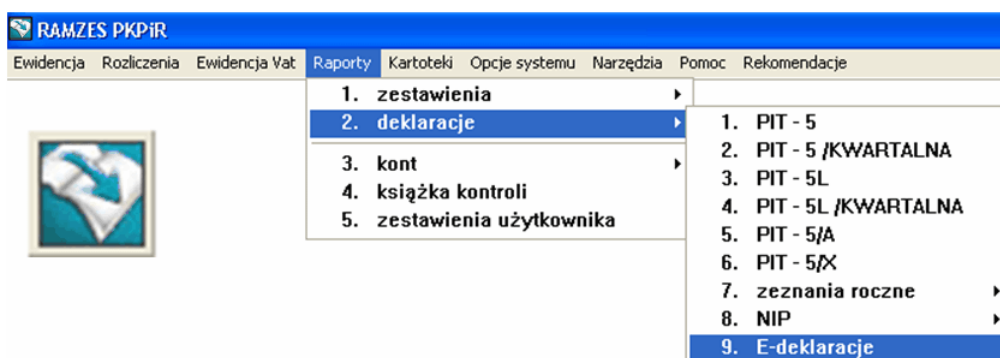
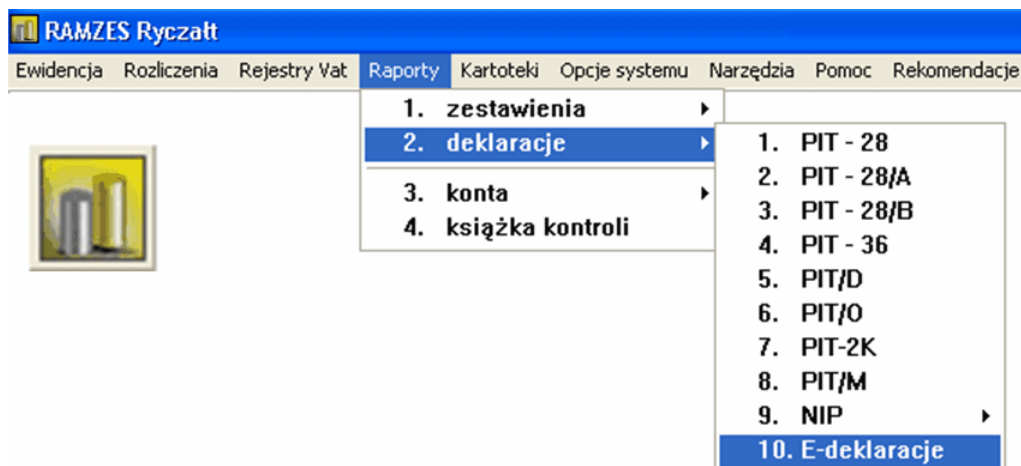
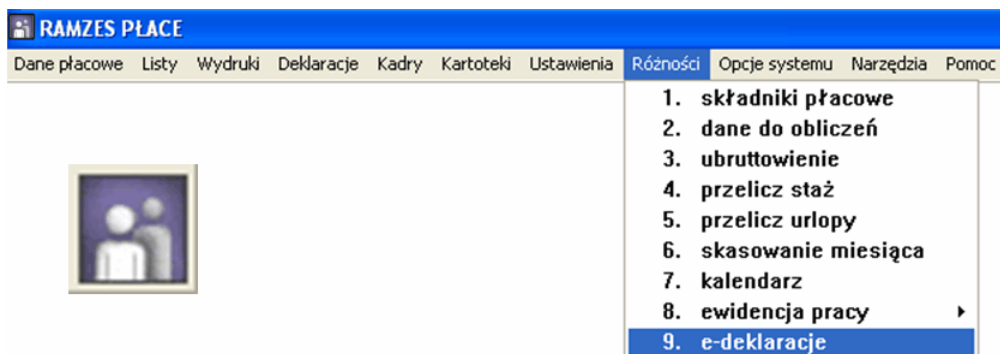
Deklaracja - PIT11					
A.B1	B2,C1	C2, D	E	E F G	

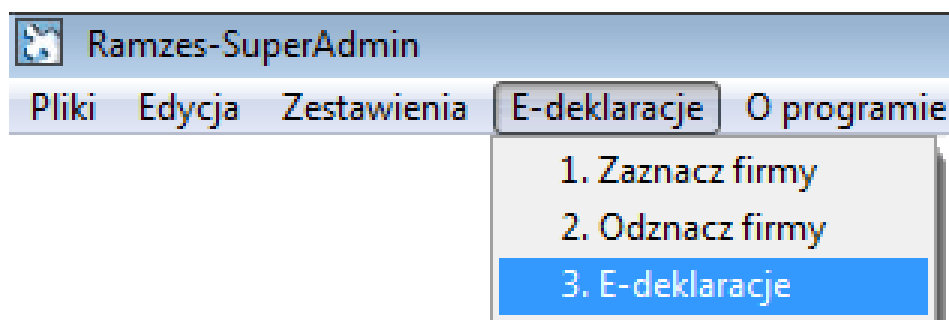
Deklaracja - PIT40						
A, B1	B2, C1	C2, D, E	F	G, H	H, I, J	

4.2 Konfiguracja

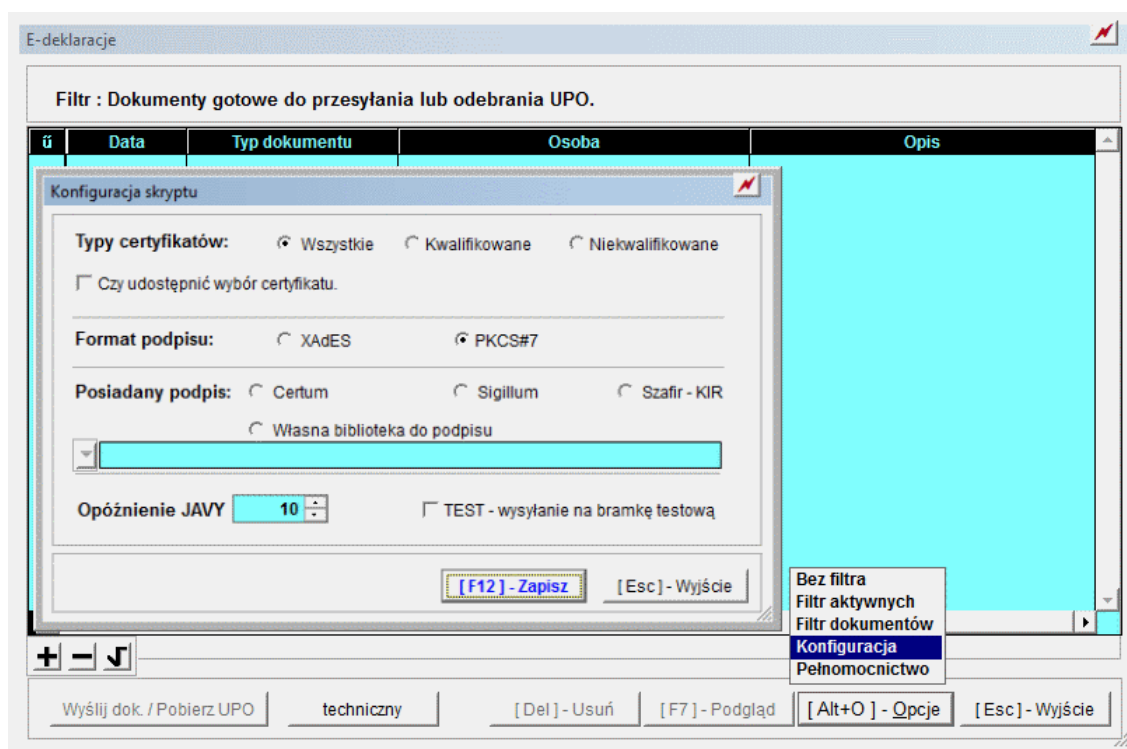
Przed wykorzystaniem funkcjonalności modułu *e-Dokumenty* należy go skonfigurować przechodząc w menu poszczególnego programu, wchodzącego w skład *Aplikacji Ramzes*, do **E-deklaracji**.

Ramzes-Księgi Handlowe

**Ramzes-PKPiR****Ramzes-Ryczałt****Ramzes-Place**

Ramzes-SuperAdmin

Po wybraniu E-deklaracji udostępniane jest okno z wykazem dokumentów wysłanych, gotowych do wysłania oraz odebrania UPO (Urzędowego Poświadczenia Odbioru).



Przed skorzystaniem z funkcjonalności modułu **e-Dokumenty** należy skonfigurować skrypt odpowiadający za sposób pracy modułu.

Konfiguracja skryptu

Typy certyfikatów: ☒ Wszystkie ☐ Kwalifikowane ☐ Niekwalifikowane

☐ Czy udostępnić wybór certyfikatu.

Format podpisu: ☐ XAdES ☒ PKCS#7

Posiadany podpis: ☐ Certum ☐ Sigillum ☐ Szafir - KIR

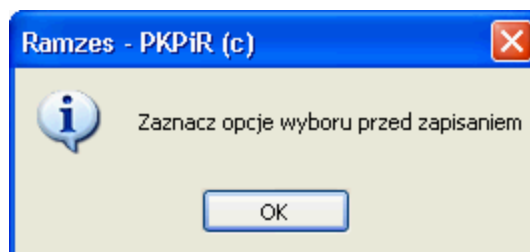
☐ Własna biblioteka do podpisu

Opóźnienie JAVY: TEST - wysyłanie na bramkę testową ☐

[F12] - Zapisz [Esc] - Wyjście

Przed zapisaniem konfiguracji skryptu odpowiadającego za wysyłanie podpisanych plików należy wybrać posiadany podpis czyli wskazać Kwalifikowane Centrum Certyfikacji, które dostarczyło podpis elektroniczny.

Przy próbie zapisu bez wskazania posiadanego podpisu pojawia się stosowny komunikat:



4.2.1 Wybór Centrum Certyfikacji

Program umożliwia korzystanie z podpisów oferowanych przez trzy Centra Certyfikacji:

Posiadany podpis: ☐ Certum ☐ Sigillum ☐ Szafir - KIR

Funkcję głównego urzędu certyfikacji dla infrastruktury bezpiecznego podpisu elektronicznego w Polsce pełni Narodowe Centrum Certyfikacji

Na mocy ustawy o podpisie elektronicznym Minister Gospodarki i Pracy powierzył ją Narodowemu Bankowi Polskiemu. W tym powierzył mu prowadzenie rejestru kwalifikowanych podmiotów świadczących usługi certyfikacyjne, o którym mowa w art. 30 ust. 2 pkt 1 ustawy z dnia 18 września 2001 r. o podpisie elektronicznym.

W przypadku posiadania podpisu oferowanego przez Krajową Izbę Rozliczeniową należy wybrać **Szafir-KIR**.

Posiadany podpis: ☐ Certum ☐ Sigillum ☒ Szafir - KIR

Posiadacze podpisu oferowanego przez SIGILLUM - Polskie Centrum Certyfikacji Elektronicznej powołane przez Polska Wytwórnia Papierów Wartościowych S.A. wybierają **Sigillum**.

Posiadany podpis: ☐ Certum ☒ Sigillum ☐ Szafir - KIR

Posiadacze podpisu oferowanego przez CERTUM – Powszechne Centrum Certyfikacji obok wskazania **Certum** powinni dodatkowo dopasować nr biblioteki, która obsługuje posiadaną przez nich wersję.


Posiadany podpis: ☒ Certum 0


Posiadany podpis: ☒ Certum 1 .. ☐ Certum 5

Możliwe jest również użycie własnej biblioteki kryptograficznej

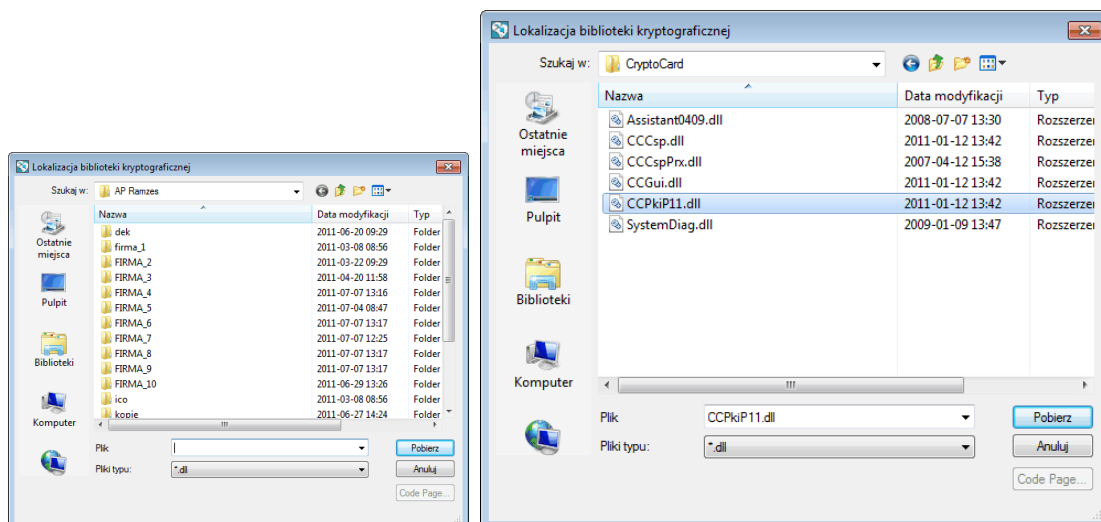
Posiadany podpis: ☐ Certum ☐ Sigillum ☐ Szafir - KIR

☒ Własna biblioteka do podpisu

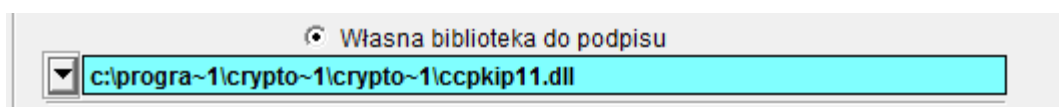


Po użyciu przycisku  można wskazać lokalizację gdzie zapisana jest biblioteka kryptograficzna.





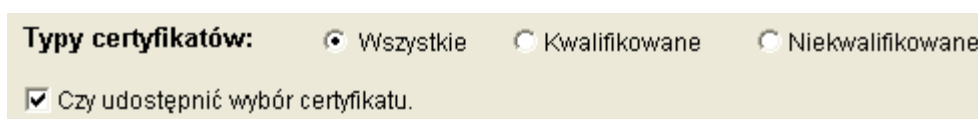
Wskazana lokalizacja jest zapisywana i używana podczas podpisywania e-Deklaracji.



Zapewnia, to że nie nastąpi konflikt pomiędzy biblioteką dostarczaną przez **Ramzes Sp. z o.o.** a biblioteką, która była dostarczona wraz z certyfikatem.

4.2.2 Wybór certyfikatów

Obok wyboru Centrum Certyfikacji należy wybrać typy certyfikatów jakie obsługiwać ma program oraz czy ma być udostępniany wybór certyfikatu.



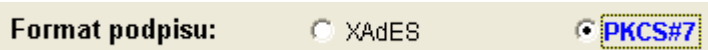
Certyfikat kwalifikowany, to certyfikat spełniający wymagania ustawy o podpisie elektronicznym, wydany przez kwalifikowany podmiot świadczący usługi certyfikacyjne. Podpis elektroniczny weryfikowany za pomocą certyfikatu kwalifikowanego oraz złożony za pomocą bezpiecznego urządzenia do składania podpisu elektronicznego, jest równoważny podpisowi własnoręcznemu. Certyfikat kwalifikowany może być wydany jedynie osobie fizycznej.

Certyfikaty niekwalifikowane, często nazywane również zwykłymi lub komercyjnymi, służą do podpisywania i szyfrowania poczty elektronicznej i plików. Certyfikaty kwalifikowane mogą być wykorzystane jedynie do składania podpisów przez osoby fizyczne, podczas gdy certyfikaty niekwalifikowane mogą być również stosowane do szyfrowania informacji, autoryzacji urządzeń sieciowych oraz zestawiania bezpiecznych połączeń, np. SSL, IPSEC. W przypadku zwykłego certyfikatu ustawa o podpisie elektronicznym nie narzuca wymagań na sposób generowania i przechowywania klucza prywatnego oraz sposób generowania podpisu elektronicznego weryfikowanego takim certyfikatem (programowo, czy też z wykorzystaniem kart kryptograficznych).

4.2.3 Format podpisu

Ustawa o podpisie elektronicznym dopuszcza możliwość składania podpisu elektronicznego w jednym z dwóch formatów. Są to formaty:

- **PKCS#7** (z możliwością znakowania czasem i podpisu wielokrotnego),
- **XAdES** (w wariantach XAdES-BES, XAdES-T, XAdES-C) z opcją kontrasygnaty Hades.



Wysyłając e-Deklaracje należy wybrać format **PKCS#7**.

PKCS # 7 - Cryptographic Message Syntax Standard, opisuje ogólną składnię danych, do których może być stosowana kryptografia, jak podpisy i koperty cyfrowe.

XAdES (XML Advanced Electronic Signatures) - format kwalifikowanego podpisu elektronicznego, promowany przez Unię Europejską oraz w Polsce przez MSWiA. XAdES jest rozwinięciem XML-DSig.

XAdES jest technologią opisującą budowę, sposób tworzenia oraz weryfikacji dokumentu będącego podpisem elektronicznym. Specyfikacja została stworzona przez European Telecommunications Standards Institute (ETSI) w odniesieniu do dyrektywy Unii Europejskiej określającej zasady użycia podpisu elektronicznego kwalifikowanego ("DIRECTIVE 1999/93/EC OF THE EUROPEAN PARLIAMENT AND OF THE COUNCIL of 13 December 1999 on a Community framework for electronic signatures"). ETSI definiuje kilka form XAdES'a, każdy kolejna forma jest rozwinięciem poprzedniej.

XAdES-BES (Basic Electronic Signature) - podstawowa forma rozwijająca XML-DSig o czas lokalny, miejsce, role osoby składającej podpis, ścieżkę certyfikacji, stemple czasowe na wybranych lub wszystkich referencjach oraz dodatkowe podpisy (podpis wielokrotny, kontrasygnaty).

W przeciwieństwie do realizowanego w warstwie binarnej PKCS#7, XAdES jest formatem dopasowanym do struktury dokumentu XML, pozwalającym podpisywać "warstwę" informacyjną niezależnie od formatu edycyjnego. Stosowanie podpisu w tej warstwie spełnia postulat interoperacyjności systemów, pozwalając stosować różne standardy przetwarzania informacji bez utraty integralności przekazu informacyjnego. Jednocześnie format XAdES rozwiązuje problem weryfikacji ważności podpisu w momencie jego złożenia.

4.2.4 Opóźnienie Javy i tryb testowy

W zależności od wydajności systemu można ustalić opóźnienie Javy:

Opóźnienie JAVY

10


. środowisko testowe



TEST - wysyłanie na bramkę testową

Po zaznaczeniu:

Aplikacja może pracować w trybie testowym. Pozwala to sprawdzenie poprawności wysyłanych dokumentów przy użyciu bramki testowej udostępnionej przez Ministerstwo Finansów.

	<p>Środowisko testowe systemu e-Deklaracje nie jest przeznaczone do przetwarzania danych osobowych zgodnie z ustawą o ochronie danych osobowych (Dz. U. z 2002 r., Nr 101, poz. 926, t.j., z późn. zm.).</p>
---	---

W związku z powyższym do środowiska testowego należy przysyłać jedynie takie informacje, które nie są danymi osobowymi podlegającymi ochronie na podstawie ustawy o ochronie danych osobowych (w szczególności art. 6). Wszystkie przesłane do systemu informacje będą traktowane jako dane nieprawdziwe (fikcyjne).

Konfiguracja skryptu

Typy certyfikatów: ☒ Wszystkie ☐ Kwalifikowane ☐ Niekwalifikowane

☐ Czy udostępnić wybór certyfikatu.

Format podpisu: ☐ XAdES ☒ PKCS#7

Posiadany podpis: ☐ Certum ☐ Sigillum ☒ Szafrir - KIR

Opóźnienie JAVY 10 ☒ **TEST - wysyłanie na bramkę testową**

[F12] - Zapisz [Esc] - Wyjście

4.3 Tworzenie dokumentu do wysyłki

Utworzenie dokumentu do wysłania następuje po kliknięciu na [ikonę e-Deklaracji](#). Na oknie z Formularz deklaracji przed podpisem i wysyłką prezentowana jest treść dokumentu:

The screenshot shows a window titled "Formularz VAT7K" with a text area containing XML data. The XML structure is as follows:

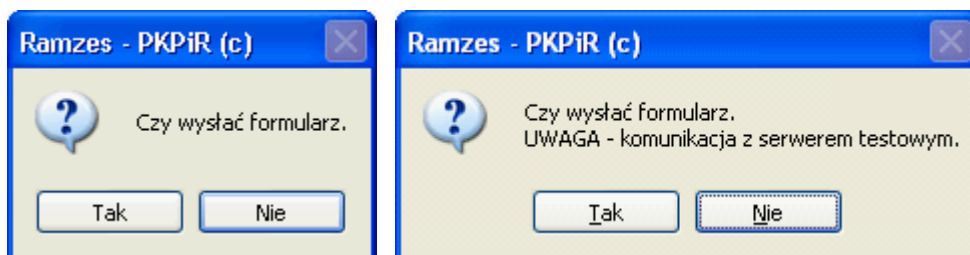
```
<?xml version="1.0" encoding="UTF-8" ?>
- <Deklaracja>
- <Naglowek>
  <KodFormularza kodSystemowy="VAT-7K (5)" kodPodatku="VAT" rodzajZobowiazania="Z">VAT-7K</KodFormularza>
  <WariantFormularza>5</WariantFormularza>
  <CelZlozenia poz="P_7">1</CelZlozenia>
  <Rok>2010</Rok>
  <Kwartal>1</Kwartal>
  <KodUrzedu>0603</KodUrzedu>
</Naglowek>
- <Podmiot1 rola="Podatnik">
- <OsobaFizyczna>
  <NIP>2223334443</NIP>
  <ImiePierwsze>JEDYNAK</ImiePierwsze>
  <Nazwisko>UDZIAŁOWIEC</Nazwisko>
  <DataUrodzenia>1984-05-13</DataUrodzenia>
  <PESEL>84051301235</PESEL>
</OsobaFizyczna>
- <AdresZamieszkaniaSiedziby rodzajAdresu="RAD">
- <AdresPol>
  <KodKraju>PL</KodKraju>
  <Wojewodztwo>MAŁOPOLSKIE</Wojewodztwo>
  <Powiat>BIŁGORAJSKI</Powiat>
  <Gmina>TUROBIN</Gmina>
```

At the bottom of the window, there are two buttons: "Wysłanie" (Send) and "Wyjście" (Exit).

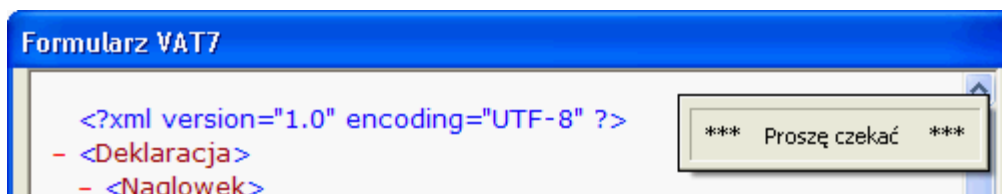
Tworzony jest dokument w formacie XML, który można wysłać bezpośrednio z poziomu danej deklaracji albo wyjść i wysłać z poziomu **E-deklaracji**.

4.4 Wysłanie dokumentu

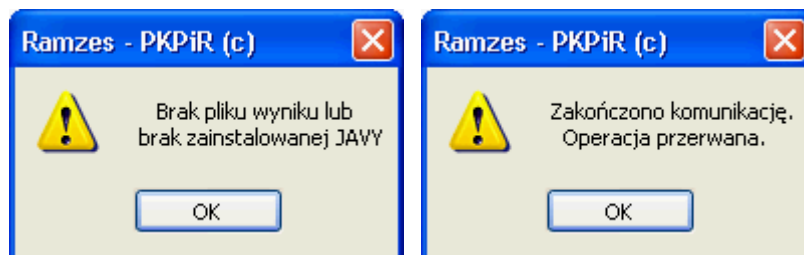
Przed rozpoczęciem wysyłania dokumentu należy potwierdzić chęć wysłania.



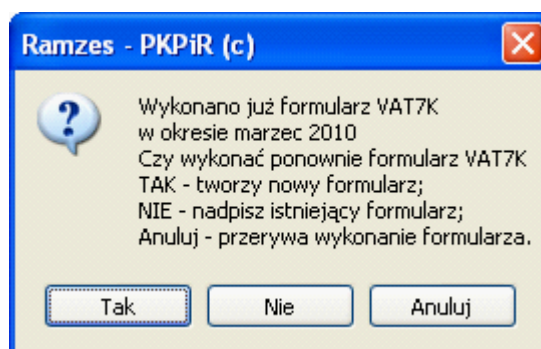
Następnie tworzony jest dokument i sprawdzana jest konfiguracja.



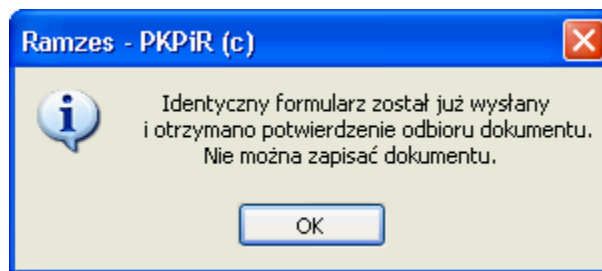
Jeśli konfiguracja nie pozwala na poprawne podpisanie i wysłanie e-deklaracji, to pojawia się stosowny komunikat (np. brak javy) i operacja jest przerywana:



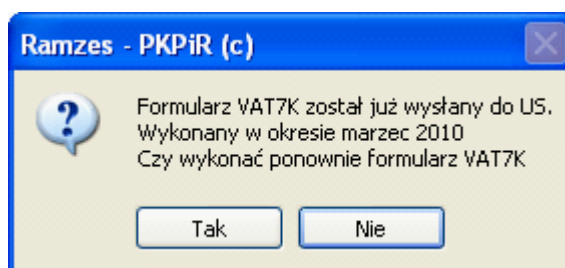
Jeśli dany formularz był już wykonany, to można zdecydować czy powinien zostać utworzony nowy formularz czy też ma być nadpisany istniejący.



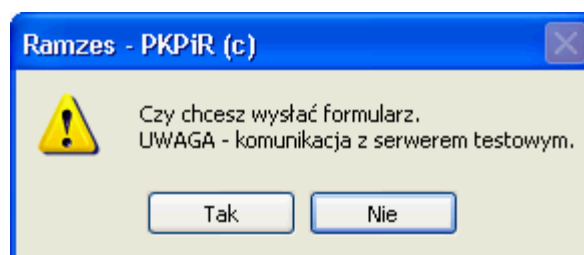
Nie jest również możliwe ponowne wysłanie dokumentu w niezmienionej formie jeśli był o wcześniej wysłany i otrzymano potwierdzenie jego odbioru.



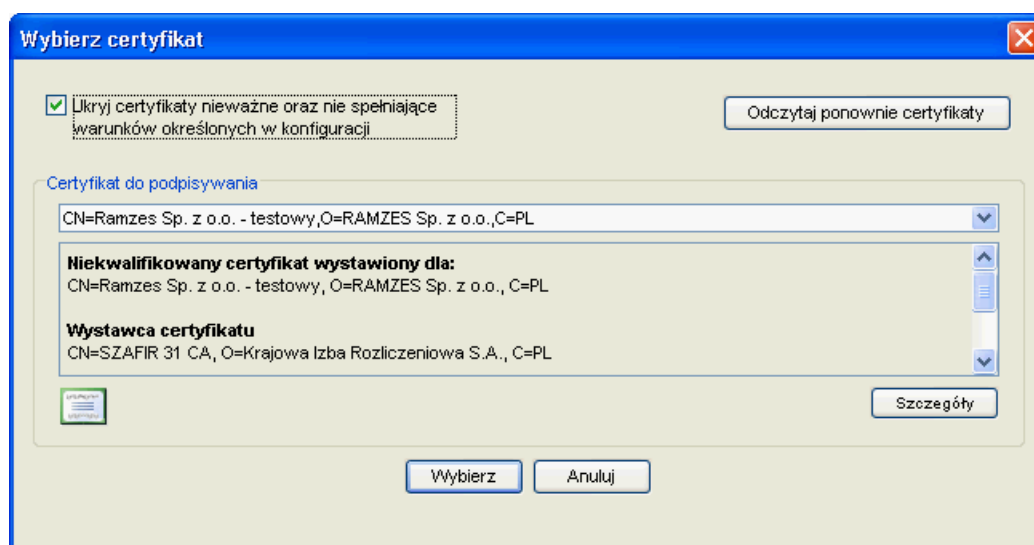
Jeżeli dokument był wysłany, a zmieniła się jego treść, to należy potwierdzić chęć ponownego wysłania:



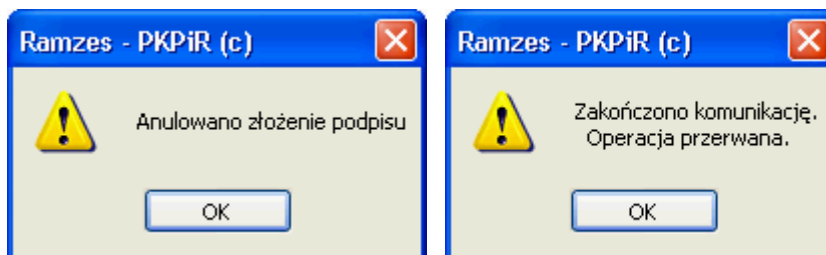
Użytkownik jest też dodatkowo informowany jeśli, zgodnie z ustawieniami w konfiguracji, wysła dokument na server testowy.



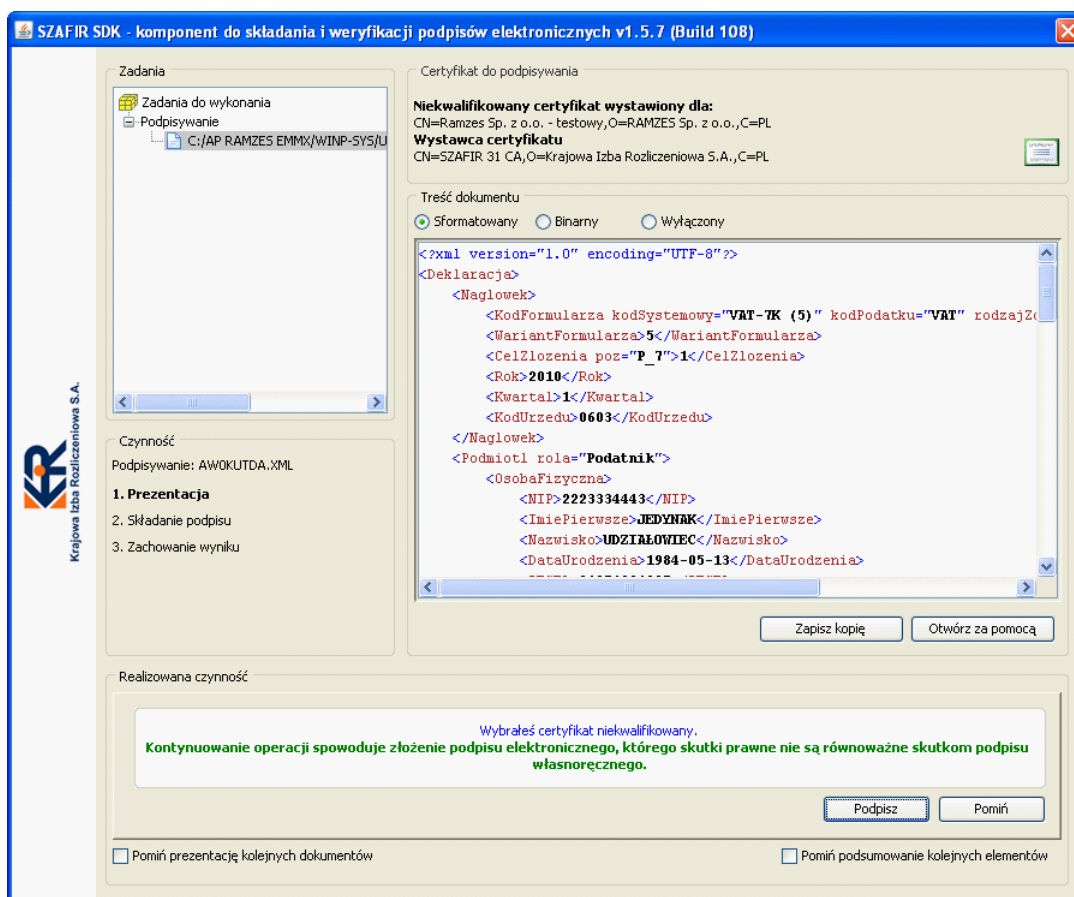
Utworzony dokument podpisywany jest z użyciem certyfikatu. W zależności od ustawień konfiguracji może być konieczny wybór certyfikatu.



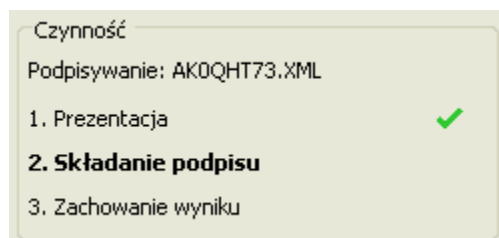
Anulowanie wyboru certyfikatu przerywa proces składania podpisu i wysyłki.

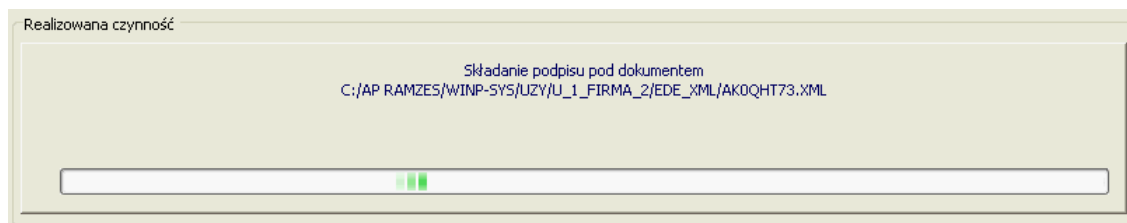


Po udanej weryfikacji uruchamiany jest komponent, który pozwala na składanie i weryfikację podpisów elektronicznych. Zapewnia on prezentację podpisanego dokumentu, złożenie podpisu oraz zachowanie wyniku:

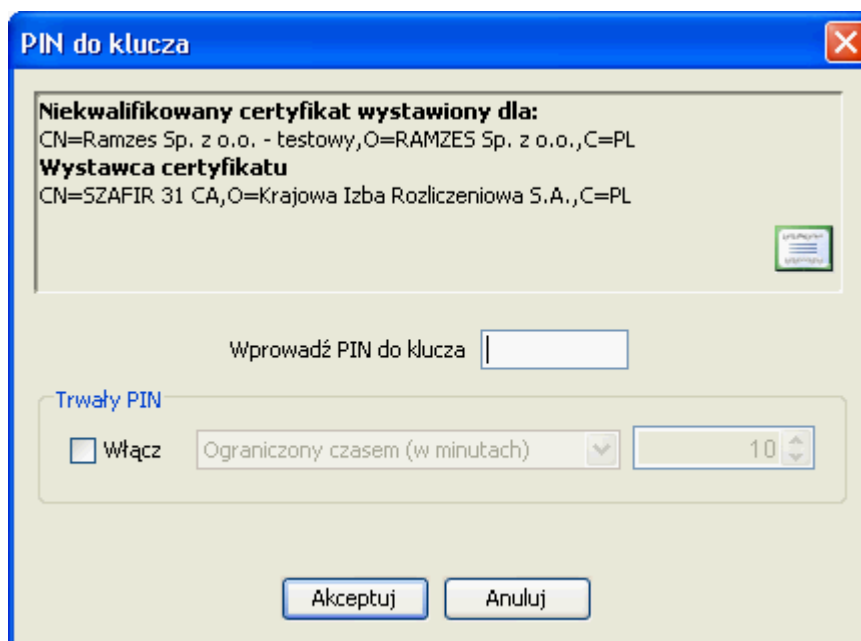


Po prezentacji i wyborze czynności **Podpisz** następuje składanie podpisu elektronicznego pod dokumentem:

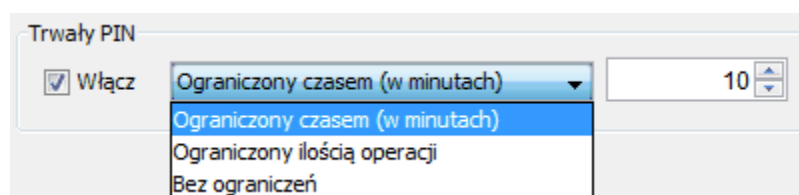




Złożenie podpisu wymaga wprowadzenia PIN dla klucza.

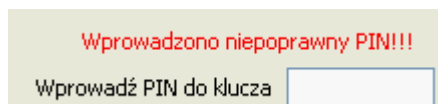


W przypadku podpisywania większej ilości dokumentów (np. w programie *Ramzes-SuperAdmin*) możliwe jest użycie PIN-u trwałego.



W zależności od potrzeb można ustalić ograniczenie wg czasu lub ilości operacji albo pozostawić bez ograniczeń.

W przypadku wprowadzenia niepoprawny PIN pojawia się komunikat i można go wprowadzić ponownie:



Po prawidłowym złożeniu podpisu i zachowaniu wyniku można zakończyć wysyłanie dokumentu.

The screenshot shows two panels. The left panel, titled 'Czynność', lists the steps of the process: '1. Prezentacja', '2. Składanie podpisu', and '3. Zachowanie wyniku', each followed by a green checkmark. The right panel, titled 'Realizowana czynność', displays the 'Status podpisywania' as 'Podpis złożony prawidłowo'. Below this status are two buttons: 'Szczegóły' and 'Zakończ'.

Po zakończeniu operacji pokazywane jest podsumowanie:

The dialog box titled 'Podsumowanie zadań' contains the following summary data:

Zadania	
Do wykonania:	1
Anulowanych:	0

Podpisywanie	
Liczba podpisów wykonanych prawidłowo:	1
Liczba podpisów wykonanych z błędem:	0

Weryfikacja	
Liczba weryfikacji wykonanych prawidłowo:	0
Liczba weryfikacji wykonanych z błędem:	0

An 'Ok' button is located at the bottom of the dialog.

Wysłany dokument widoczny w zestawieniu **E-deklaracji**:

The 'E-deklaracje' window displays a table of declarations with the following data:

ũ	Data	Deklaracja	Osoba	Opis
	2009.07.28	VAT7(10) - test		Wysłany

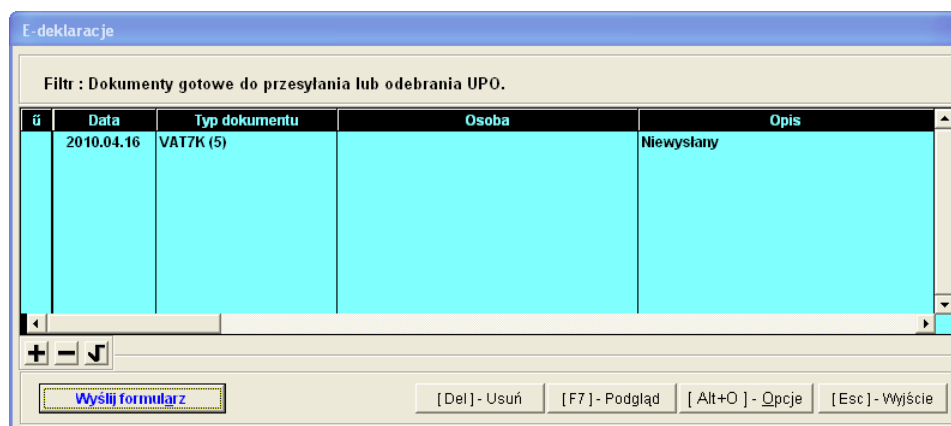
Below the table, there is a 'Formularz' tab and a row of buttons: 'Żądanie UPO', '[Del] - Usuń', '[F7] - Podgląd', '[Alt+O] - Opcje', and '[Esc] - Wyjście'.

5 E-deklaracje

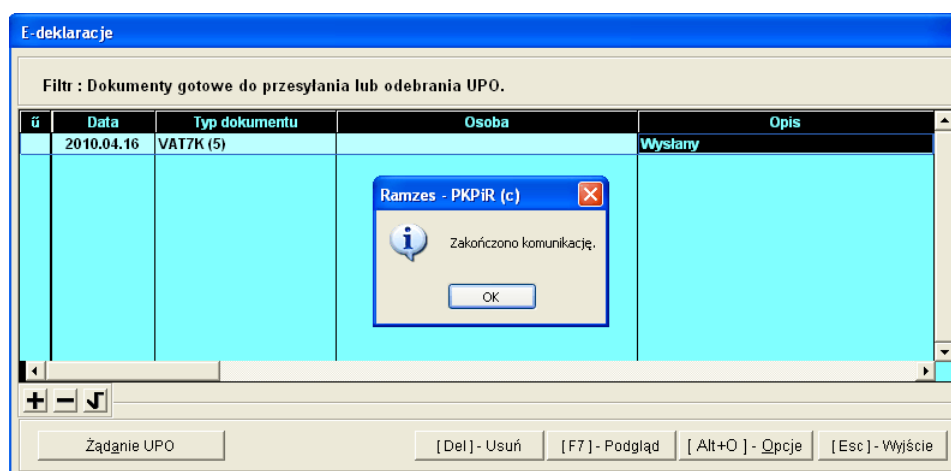
5.1 E-deklaracje

Dokumenty można [wysyłać](#) bezpośrednio z poziomu danej deklaracji zgodnie.

Jeśli dokument nie był wysyłany a jedynie przygotowany, to operację można rozpocząć z poziomu E-deklaracji:



Po wysłaniu pojawia się komunikat o zakończeniu komunikacji a w Opisie pojawia się status **Wysłany**.



Użytkownik programu *Ramzes-SuperAdmin* może przygotować dokumenty, dla poszczególnych firm w *Aplikacji Ramzes*, a następnie skorzystać ze wspólnej wysyłki wskazanych dokumentów. Pozwala to na jednoczesne podpisanie (jeden raz wprowadzany PIN) i wysłanie wielu dokumentów. W tym przypadku w oknie **E-deklaracje** występuje dodatkowa kolumna **FIRMA** z numerem firmy w *Aplikacji Ramzes*.

E-deklaracje - zbiorcze zestawienie dokumentów							
Ź	Firma	PRG	Data	Typ dokumentu	Osoba	Opis	Status
	FIRMA_2	PKPiR	2011.01.17	PIT-36 (14) - test	UDZIAŁOWIEC JedynaK	Wysłany	Dokument w
	FIRMA_2	PKPiR	2011.02.04	VAT7 (12)	Agnieszka	Niewysłany	
	FIRMA_2	PKPiR	2011.03.14	VAT7 (12)		Niewysłany	
	FIRMA_3	PLA	2011.03.14	PIT-4R (3)		Niewysłany	
	FIRMA_3	PLA	2011.03.14	PIT-8C (3)		Niewysłany	
	FIRMA_3	PLA	2011.03.14	PIT-8AR (1)		Niewysłany	
	FIRMA_3	PLA	2011.03.14	PIT-11 (17)	MARCIN	Niewysłany	
	FIRMA_3	PLA	2011.03.14	PIT-11 (17)	Joanna	Niewysłany	
	FIRMA_2	PKPiR	2011.03.25	VAT7 (12) - test		Wysłany	Dokument w
	FIRMA_2	PKPiR	2011.03.25	VAT7 (12) - test		Wysłany	Dokument w
	FIRMA_2	PKPiR	2011.06.17	VAT7 (12)		Wysłany / w trakcie przetwarzania	Brak dokum
	FIRMA_2	PKPiR	2011.06.28	VAT7 (12) - test		Wysłany	Dokument w

5.1.1 Nr referencyjny

Po wysłaniu dokumentu gdy w kolumnie **Opis** jest status **Wysłany**. Jest możliwe poznanie *numeru referencyjnego*.

Filtr : Dokumenty gotowe do przesyłania lub odebrania UPO.

Ź	Data	Typ dokumentu	Osoba	Opis
	2010.04.16	VAT7K (5) - test		Wysłany

VAT7K (5) - test

Numer referencyjny

0596130c4be0f68bd1eaec91f6bfbf04

Data i czas wygenerowania dokumentu	2010.04.16 09:42:50 AM	Status
Data i czas podpisania dokumentu	2010.04.16 09:46:41 AM	
Data i czas wysłania na bramkę	2010.04.16 09:46:47 AM	
Data i czas otrzymania UPO	.. :. AM	

[Esc] - Wyjście

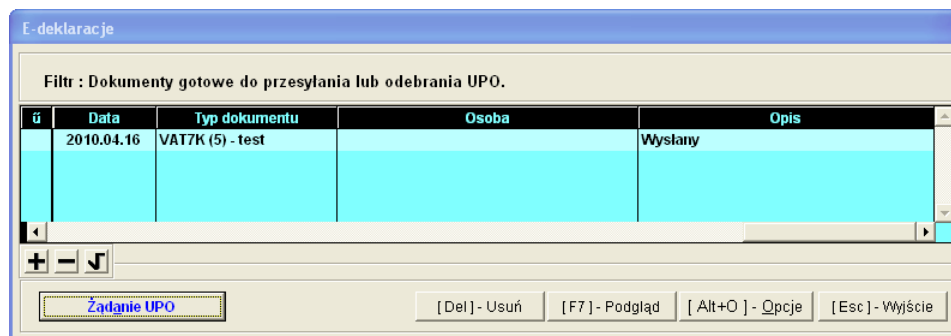
Formularz
Informacja

Żądanie UPO

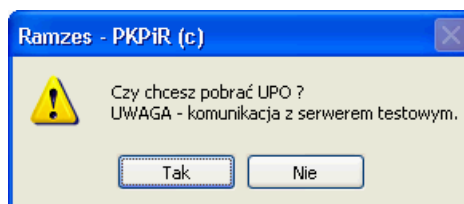
[Del] - Usuń [F7] - Podgląd [Alt+O] - Opcje [Esc] - Wyjście

5.1.2 Żądanie UPO

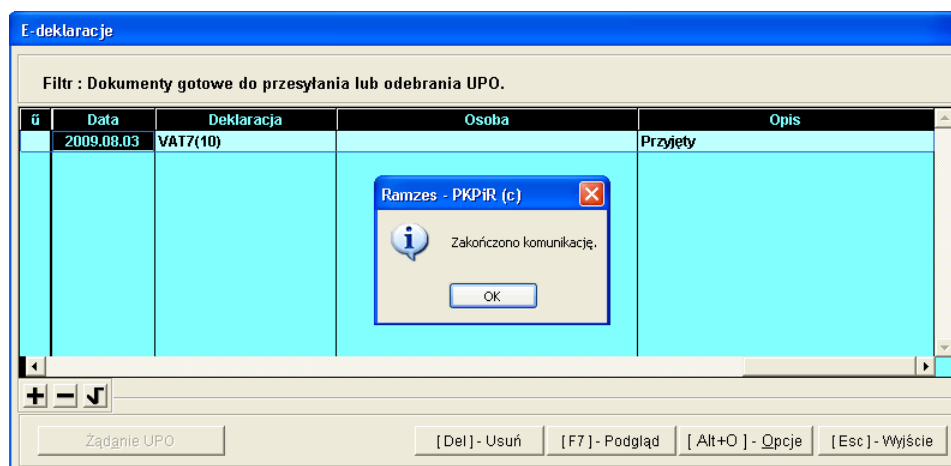
Dla dokumentów które w kolumnie **Opis** mają status **Wysłany**. Jest możliwe **Żądanie UPO** (Urzędowego Poświadczenia Odbioru).



Podczas pobierania UPO pojawia się komunikat przypominający, że konfiguracja wskazuje na pobieranie z serwera testowego.



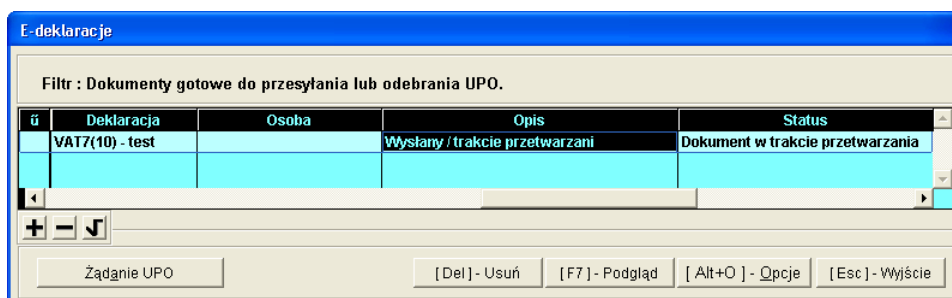
Po pobraniu UPO, w zależności od rezultatu opis określa czy dokument został przyjęty (status: **Przyjęty**) albo wskazuje na powód odrzucenia. Gdy ponownie wskazujemy dokument, przycisk **Żądanie UPO** jest nieaktywny.



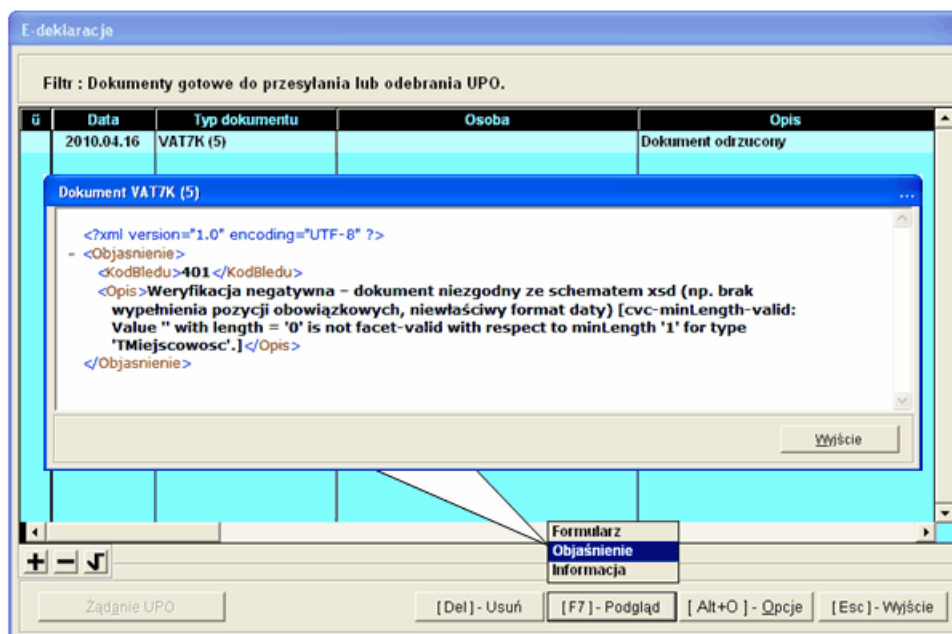
Przykładowe **Opisy** i **Statusy** po żądaniu UPO:

Opis	Status
Przyjęty	Przetwarzanie dokumentu zakończone poprawnie
Wysłany / Różne nr. referencyjny	Brak identyfikacji statusu
Rekord zmodyfikowany	Przetwarzanie dokumentu zakończone poprawnie
Dokument odrzucony	Dokument niezgodny ze schematem xsd

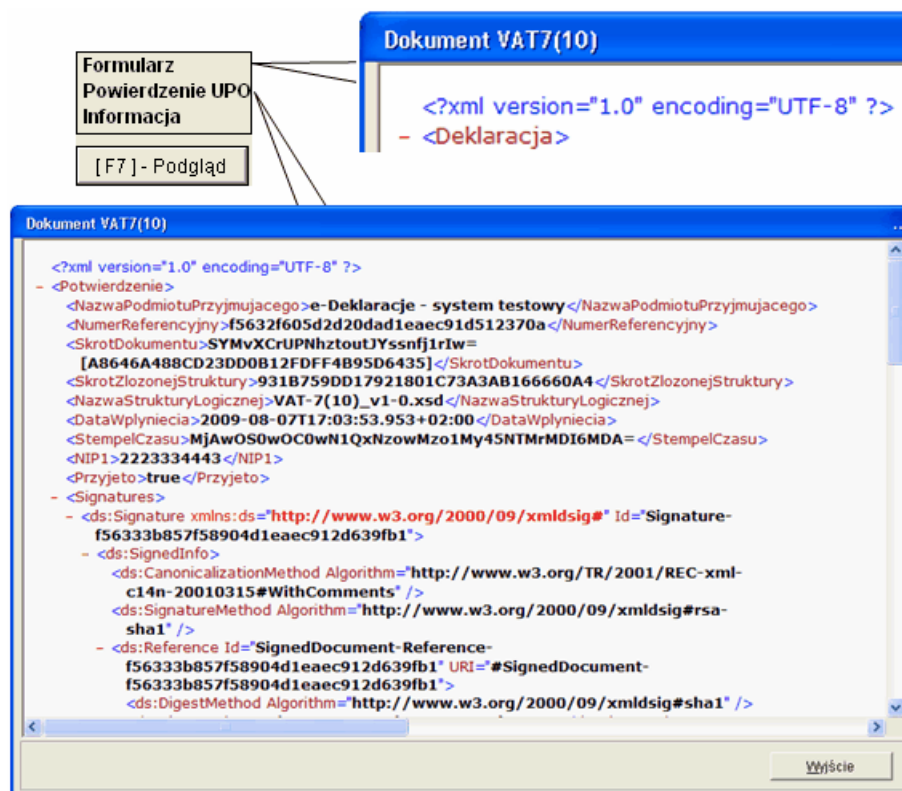
Jeśli dokument nie został jeszcze przetworzony, to UPO nie zostanie przysłane i należy po pewnym czasie ponowić żądanie.



W przypadku odrzucenia dostępne są objaśnienia otrzymywane z systemu *e-Deklaracje* Ministerstwa Finansów:



W **E-deklaracjach** można podejrzeć wysyłany dokument (podpisany) jak i UPO w formacie XML:



5.1.3 Wydruk UPO

W Opcjach dostępna jest możliwość wydrukowania UPO:

Bez filtra
 Filtr aktywnych
 Konfiguracja
Wydruk UPO
 [Alt+O] - Opcje

URZĘDOWE POŚWIADCZENIE ODBIORU DOKUMENTU ELEKTRONICZNEGO	
A. NAZWA PEŁNA PODMIOTU, KTÓREMU DORECZONO DOKUMENT ELEKTRONICZNY	
e-Deklaracje - system testowy	
B. INFORMACJA O DOKUMENCIE	
Dokument został zarejestrowany w systemie teleinformatycznym Ministerstwa Finansów	
Identyfikator dokumentu:	Dnia (data, czas):
f5632f605d2d20dad1eaec91d512370a	2009-08-07T17:03:53.953+02:00
Skrót złożonego dokumentu-identyczny z wartością użytą do podpisu dokumentu:	
A8646A488CD23DD0B12FDFF4B95D6435	
Skrót dokumentu w postaci otrzymanej przez system (łącznie z podpisem elektronicznym):	
931B759DD17921801C73A3AB166660A4	
Dokument zweryfikowano pod względem zgodności ze strukturą logiczną:	
VAT-7(10)_v1-0.xsd	
NIP podmiotu występującego jako pierwszy na dokumencie:	NIP podmiotu występującego jako drugi na dokumencie:
2223334443	
Stempel czasu:	
MjAwOS0wOC0wN1QxNzowMzo1My45NTMrMDI6MDA=	
Dokument wystawiony automatycznie przez system teleinformatyczny Ministerstwa Finansów	
Data i czas wystawienia dokumentu:	2009-08-07T17:03:55.066+02:00

Pozostałe opcje E-deklaracji pozwalają na deaktywację domyślnego filtrowania, co pozwala zobaczyć wszystkie dokumenty, jakie wcześniej tworzono w ramach E-deklaracji. Niepotrzebne wpisy mogą być usunięte.


6 Uwagi końcowe

6.1 Dodatkowe informacje

Na stronie http://www.e-deklaracje.gov.pl/index.php?page=do_pobrania udostępniane są m.in.: *Specyfikacje We-Wy* przedstawiające zasady wymiany informacji pomiędzy systemem informatycznym *e-Deklaracje* a oprogramowaniem interfejsowym przeznaczonym do przekazywania dokumentów do systemu *e-Deklaracje*. Podobna specyfikacja jest dostępna dla środowiska testowego.

6.2 Zakres odpowiedzialności

Prezentowane w podręczniku przykłady zawierają informacje mające jedynie zilustrować zasady działania programu. Przypadkowa zbieżność z danymi rzeczywistymi nie może stanowić podstawy do jakichkolwiek roszczeń z czyjejkolwiek strony. W razie stwierdzenia nieprawidłowości przedstawionych informacji bądź posiadania innych uwag, prosimy o niezwłoczne zgłoszenie ich do serwisu firmy producenta, co pozwoli wprowadzić stosowne poprawki.

	<p>Odpowiedzialność za prawidłowe stosowanie zasad prawa spoczywa w całości na Użytkowniku.</p>
---	--

Producent (*Ramzes Sp. z o.o.*) nie ponosi żadnej odpowiedzialności za ewentualne szkody wynikłe z wykorzystania informacji zawartych w niniejszym opracowaniu.

Index

- A -

aktywacja programu 14
aktywacja programu dla kolejnych firm 17

- B -

biblioteka kryptograficzna 23

- C -

CERTUM 23
certyfikat 7
certyfikat kwalifikowany 24

- D -

dane osobowe 26

- E -

e-Deklaracje 5, 28, 34, 35, 41

- F -

format podpisu 25

- I -

instalacja certyfikatu 10
instalacja Javy 12

- J -

Java 7, 12
jednoczesne podpisanie 5

- K -

KIR 23
konfiguracja skryptu 21

- L -

lokalizacja biblioteki kryptograficznej 22

- M -

modyfikacja modułu 12

- N -

numer referencyjny 36

- O -

odrzućcie dokumentu 36
opóźnienie Javy 26

- P -

PIN 5, 35
PIN do karty kryptograficznej 5, 31
PIN trwały 31
PKCS#7 25

- R -

Ramzes-Administrator 14
Ramzes-Księgi Handlowe 18, 19
Ramzes-PKPiR 18, 20
Ramzes-Płace 19, 20
Ramzes-Ryczałt 18, 20
Ramzes-SuperAdmin 5, 21, 28, 35
rejestracja programu 14, 17

- S -

SIGILLUM 23
składanie podpisu elektronicznego 30
specyfikacja We-Wy 41
status: "Przyjęty" 36
status: "Wysłany" 35, 36
status: „AKTYWNY” 14
Szafir-KIR 22
środowisko testowe 26

- T -

treść dokumentu 27
tryb testowy 26

- U -

umowa licencyjna 7
UPO 5, 36, 40

- W -

wprowadzenia PIN 28
wspólna wysyłka 5, 35
wybór Centrum Certyfikacji 22
wybór certyfikatu 29
wydruk UPO 40
wysłanie dokumentu 28
wysłanie wielu dokumentów 5, 28, 35

- Z -

zakres odpowiedzialności 41
żądanie UPO 36