



Aplikacja Ramzes SuperAdmin

podręcznik użytkownika

AURA Technologies Sp. z o.o.

ul. Fasolowa 31A
02-482 Warszawa
NIP: 527-10-30-866
www.auratech.pl

tel.: 22 460 5 460, 460 5 470
faks: 22 465 1 465
sprzedaz@auratech.pl
serwis@auratech.pl

AURA Technologies Sp. z o.o. jest wyłącznym właścicielem praw, w tym wszelkich majątkowych praw autorskich do programu oraz treści podręcznika użytkownika. Powielanie w jakiegokolwiek formie programu lub treści podręcznika bez pisemnej zgody firmy AURA Technologies Sp. z o.o. jest zabronione.

Ramzes Sp. z o.o.

© 2020 Ramzes Sp. z o.o.

WSTĘP

Podręcznik użytkownika zawiera informacje o komercyjnym programie oferowanym pod nazwą handlową *Aplikacja Ramzes SuperAdmin*.

Podręcznik użytkownika zawiera informacje niezbędne do korzystania z programów wchodzących w skład Aplikacji Ramzes.

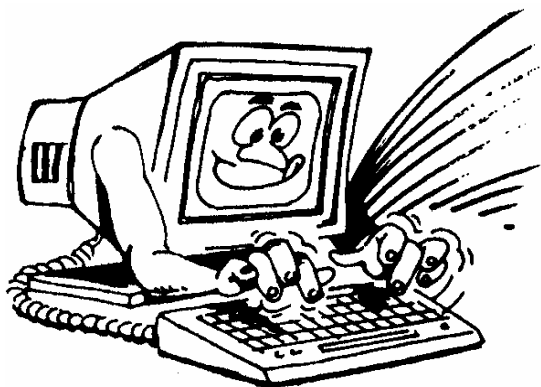
Podręcznik przygotowano dla wersji 11.45.03

Dołożono wszelkich starań, aby informacje zawarte w podręczniku były kompletne i zgodne ze stanem oprogramowania na dzień przygotowania niniejszego opracowania (2020-12-30).

Niemniej, z powodu nieustannie prowadzonych prac rozwojowych, producent zastrzega sobie prawo do wprowadzania zmian w programie. W związku z powyższym zakres funkcjonalny dostarczanego programu może być inny, niż wynika to z opisu.

Forma prezentacji

Poszczególne funkcje programu zostały zaprezentowane w sposób umożliwiający szybkie rozpoczęcie pracy. Informacje przedstawiono w kolejności wynikającej z potrzeb konfiguracji programu oraz sposobu jego użytkowania podczas normalnej eksploatacji.



Życzymy miłej pracy z systemem

AURA Technologies Sp. z o.o.

Spis Treści

1	Wstęp	7
1.1	Forma prezentacji.....	7
2	O programie i podręczniku	9
2.1	O Aplikacji Ramzes.....	9
2.2	Przeznaczenie programu Ramzes-SuperAdmin.....	9
3	Instalacja programu	11
3.1	Uruchomienie kreatora instalacji programu.....	11
4	Uruchomienie programu	15
4.1	Uruchomienie programu.....	15
4.2	Rejestracja, zmiana hasła, zmiana daty systemowej.....	16
4.2.1	Rejestracja programu.	17
4.2.2	Zmiana hasła.	19
4.2.3	Zmiana daty systemowej.	20
5	Praca z danymi Aplikacji Ramzes	21
5.1	Otwieranie bazy.....	21
5.2	Menu programu.....	23
5.3	Rozwijanie i zwijanie Firmy/Listy firm.....	24
5.4	Tworzenie archiwów.....	24
5.4.1	Archiwa firm	25
5.4.2	Archiwum wspólne	26
5.4.3	Archiwum wspólne baz programu SuperAdmin	27
5.5	Odtwarzanie archiwów.....	27
5.6	Usuwanie firm.....	28
5.7	Kopiowanie danych.....	30
6	Zestawienia	31
6.1	Deklaracje.....	31
6.2	Raporty.....	31
6.2.1	Archiwa	31
6.2.2	Deklaracje	32
7	E-deklaracje	35
7.1	Zaznaczanie i odznaczanie firm.....	35
7.2	E-deklaracje.....	36
7.2.1	PIN trwały	38
7.2.2	Pobieranie UPO	39
7.2.3	Lista dokumentów	40
8	Menu O Programie	41
8.1	Pomoc	41
8.2	O Programie.....	41

9	Uwagi końcowe	43
9.1	Zakres odpowiedzialności.....	43
	Index	0

1 Wstęp

*Podręcznik użytkownika zawiera informacje o komercyjnym programie oferowanym pod nazwą handlową **Ramzes-SuperAdmin**.*



Część informacji niezbędnych do korzystania z programów wchodzących w skład *Aplikacji Ramzes* zawiera również *podręcznik użytkownika programu Ramzes-Administrator*.

Należy go traktować jako wstęp do niniejszej instrukcji.

Informacje o programie przygotowano dla wersji **16.55.09**.

Dołożono wszelkich starań, aby informacje zawarte w podręczniku były kompletne i zgodne ze stanem oprogramowania na dzień przygotowania niniejszego opracowania.

Niemniej, z powodu nieustannie prowadzonych prac rozwojowych, producent zastrzega sobie prawo do wprowadzania zmian w programie. W związku z powyższym zakres funkcjonalny dostarczanego programu może być inny niż wynika to z opisu.

1.1 Forma prezentacji

Poszczególne funkcje programu zostały zaprezentowane w sposób umożliwiający szybkie rozpoczęcie pracy. Informacje przedstawiono w kolejności wynikającej z potrzeb konfiguracji programu oraz sposobu jego użytkowania podczas normalnej eksploatacji.

Życzymy miłej pracy z systemem

Ramzes Sp. z o.o.

2 O programie i podręczniku



2.1 O Aplikacji Ramzes

Aplikacja Ramzes to najwyższej jakości zintegrowany system wspomagający zarządzanie dla małych i średnich przedsiębiorstw (MSP).

Stworzony został z myślą o dynamicznych, nowoczesnych firmach. Funkcjonuje na platformie *MS Windows*[®], posiada przyjazny interfejs oraz intuicyjną obsługę. Decyduje o tym:

- szybkie i łatwe wprowadzanie dokumentów,
- możliwość pracy z systemem bez użycia myszki,
- szybki dostęp do potrzebnych informacji,
- możliwość eksportu danych do arkusza kalkulacyjnego (np. Excela).

System składa się ze ściśle współpracujących ze sobą modułów, odpowiadających za pracę wszystkich działów firmy.

Łączność pomiędzy modułami czyni pracę łatwą i efektywną, zaś niezawodność i bezpieczeństwo, komfortową. Pozwala na to m.in.

- rozbudowany system definiowania uprawnień użytkowników,
- możliwość automatycznego tworzenia kopii bezpieczeństwa.

Dzięki zastosowaniu najnowszych technologii obsługi relacyjnych baz danych, koszty związane z eksploatacją systemu są minimalne.

2.2 Przeznaczenie programu Ramzes-SuperAdmin

Program *Ramzes-SuperAdmin* funkcjonuje wyłącznie w integracji z modułami *Aplikacji Ramzes* w wersji wielozakładowej i wielostanowiskowej. Jest szczególnie przydatny dla biur rachunkowych.

Pozwala usprawnić pracę biura w zakresie zarządzania danymi prowadzonych firm oraz uprawnieniami użytkowników.

Podstawowe funkcje programu:

- tworzenie archiwum dla wszystkich lub wybranych firm prowadzonych w modułach Aplikacji Ramzes,
- odtwarzanie archiwum dla wszystkich lub wybranych firm prowadzonych w modułach Aplikacji Ramzes,
- usuwanie wszystkich lub wybranych zakładów (firm) prowadzonych w Aplikacji Ramzes,

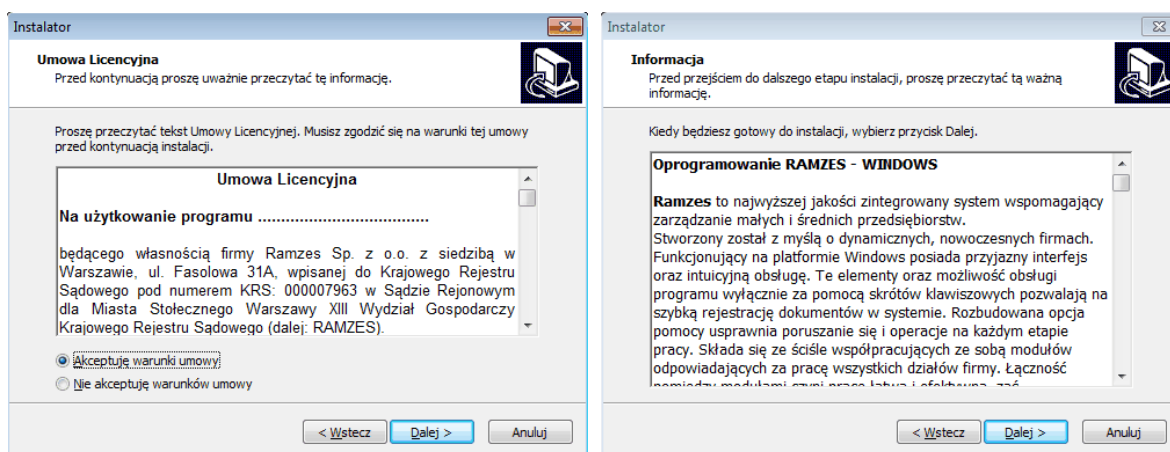
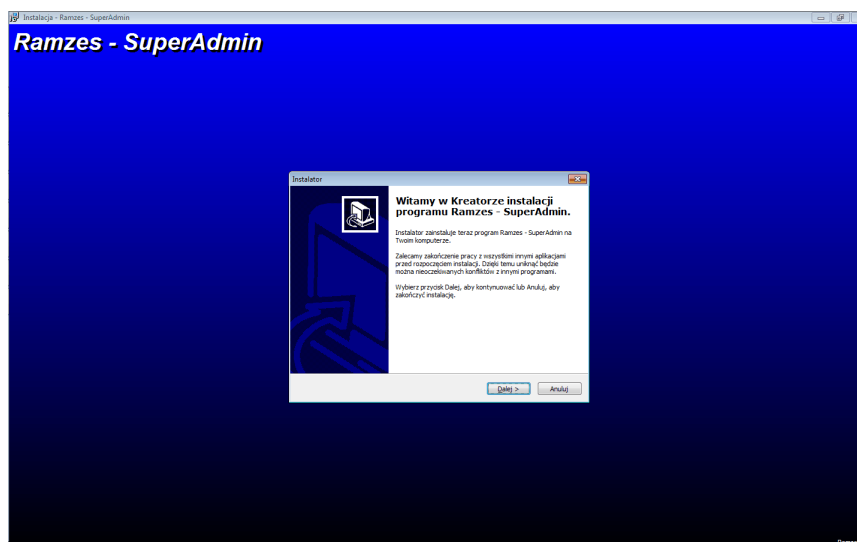
- kopiowanie z wybranej firmy do wybranych zakładów następujących danych (kartotek):
 1. kontrahenci,
 2. pracownicy i udziałowcy,
 3. urzędy, banki,
 4. plan kont,
 5. wzory księgowania,
 6. definicje rejestrów,
 7. użytkownicy i uprawnienia.

- tworzenie deklaracji PIT-5 dla udziałowców kilku firm,
- raportowanie dostępnych archiwów oraz wykonanych deklaracji.

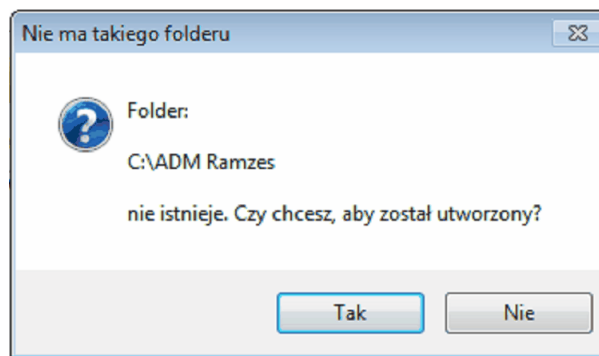
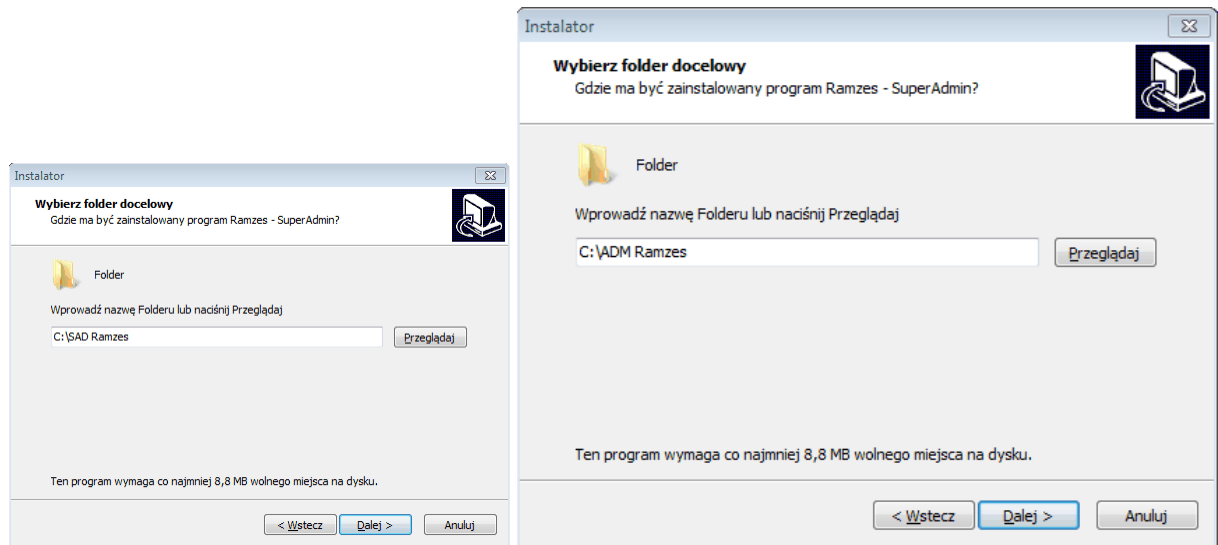
3 Instalacja programu

3.1 Uruchomienie kreatora instalacji programu

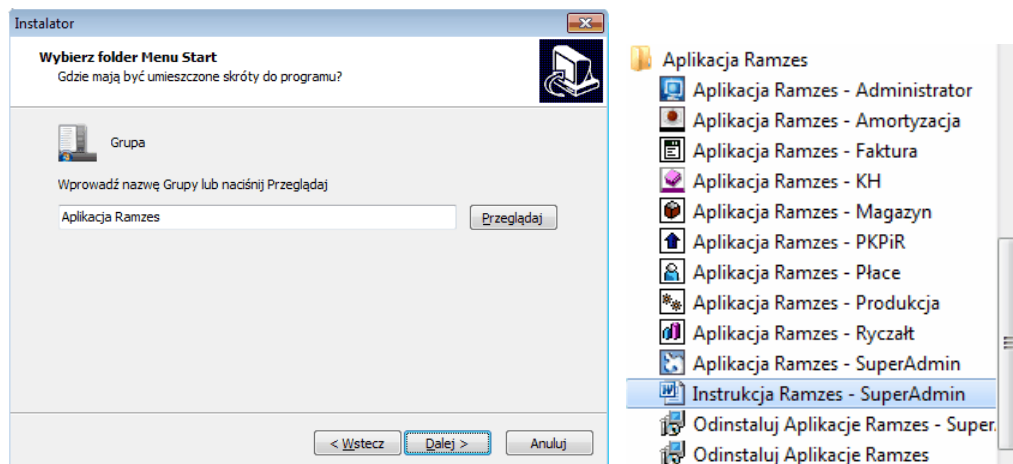
Program *Ramzes-SuperAdmin* udostępniany jest, podobnie jak *Aplikacja Ramzes*, w formie kreatora instalacji:

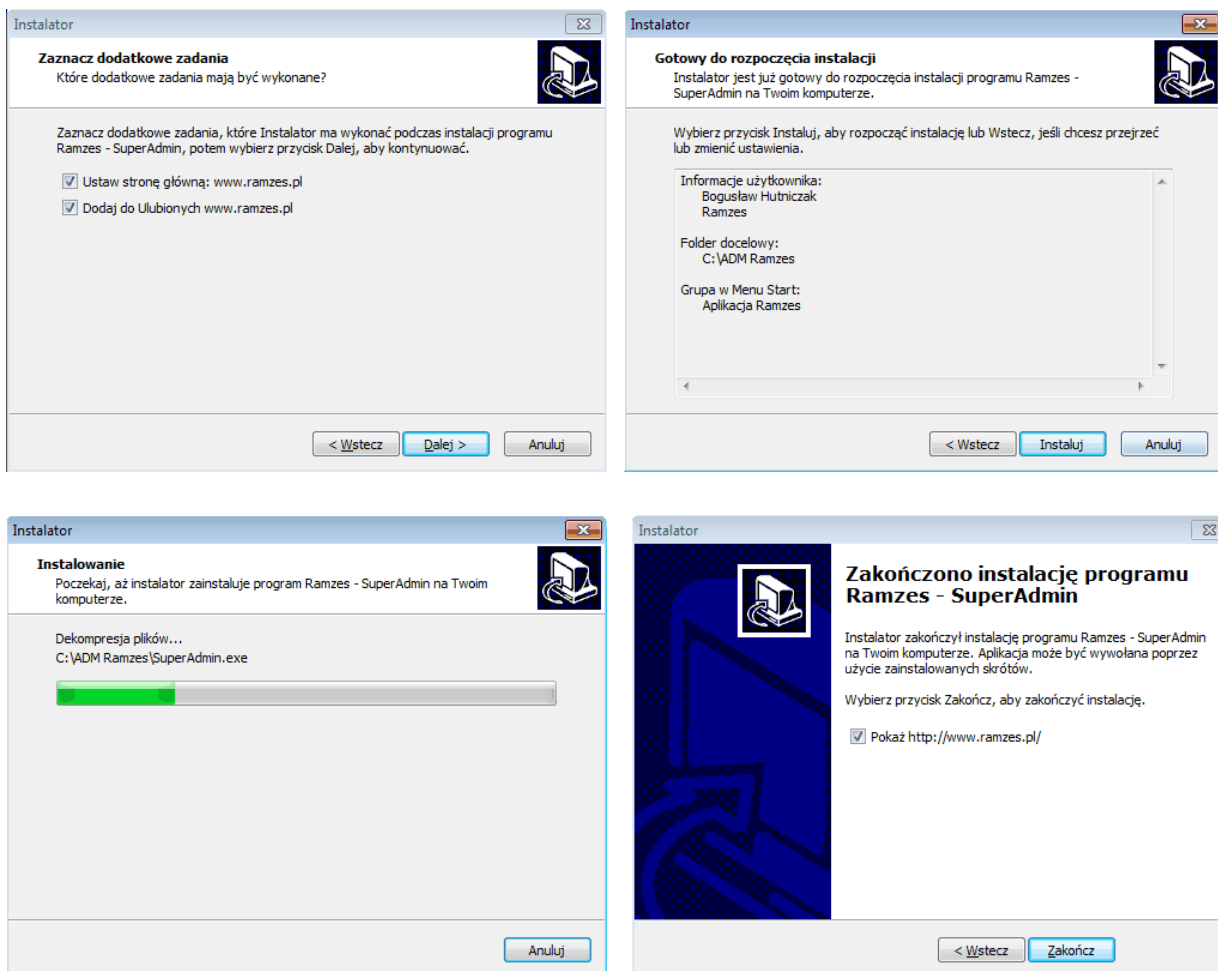


W trakcie instalacji należy wskazać folder, w którym zainstalowany będzie program. Domyślnie jest to *C:\SAD Ramzes*.



Można wskazać inną lokalizację. Jeśli wskazany folder nie istnieje to zostanie założony. Przed instalacją należy wskazać grupę w menu **Programy** oraz opcjonalnie dodać stronę internetową producenta do **Ulubionych**.





Ewentualna deinstalacja programu winna następować poprzez uruchomienie programu deinstalującego, do którego skrót znajduje się we wskazanej podczas instalacji grupie menu *Programy*.

4 Uruchomienie programu

4.1 Uruchomienie programu

Przed rozpoczęciem pracy z programem *Ramzes-SuperAdmin* zalecane jest zapoznanie się z podręcznikiem użytkownika programu *Ramzes – Administrator*, gdzie znajdują się informacje użyteczne do prawidłowego zainstalowania *Aplikacji Ramzes* oraz wskazówki pomocne w ustawieniu parametrów programów. System przewiduje rozwiązania, które pozwalają na dostosowanie programu do specyfiki działalności i ustalonych w przedsiębiorstwie zasad.

Przed rozpoczęciem pracy z programem *Ramzes-SuperAdmin* należy założyć i skonfigurować odpowiednie firmy w programie *Aplikacja Ramzes*.

Programem *Ramzes-SuperAdmin* nie służy do zakładania firm ani ich konfiguracji. Może natomiast być pomocny w powielaniu wskazanych ustawień do nowo założonych firm.

Uprzednio zainstalowany program *Ramzes-SuperAdmin* można

uruchomić z menu



/Programy/*Aplikacja Ramzes*

lub ze skrótu na pulpicie:



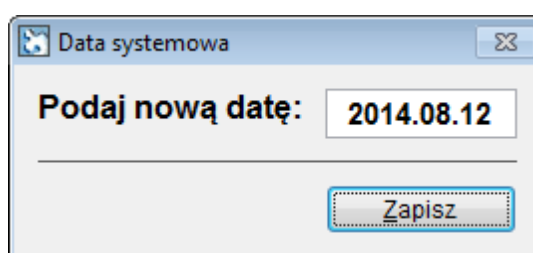
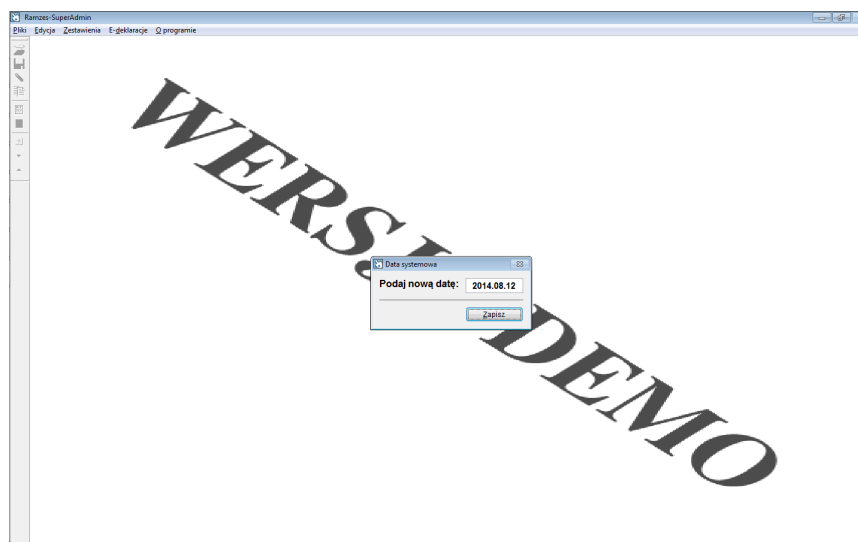
Ramzes
SuperAdmin

pojawia się okno:



Do momentu rejestracji program uruchamiany jest w wersji demonstracyjnej, co pozwala na nawigację po menu, ale nie umożliwia korzystania z większości funkcji programu.

Po uruchomieniu należy podać datę systemową. Ustala ona sposób pracy programu. Określa m.in. rok księgowy, parametry deklaracji i nazwy archiwów.

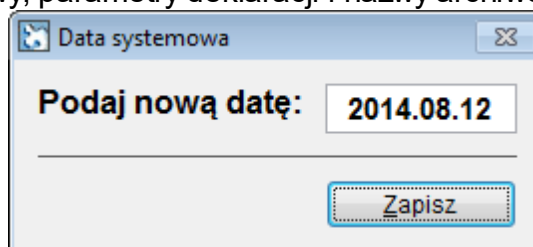


przejsć przez „*Logowanie użytkownika*”.

Program można uruchamiać w dwóch, określonych dla predefiniowanych użytkowników, trybach. Pełna funkcjonalność dostępna jest dla użytkownika *Admin*. Natomiast użytkownik *User* może wykonywać tylko wybrane funkcje (np. może tworzyć deklaracje, ale nie może usuwać firmy).

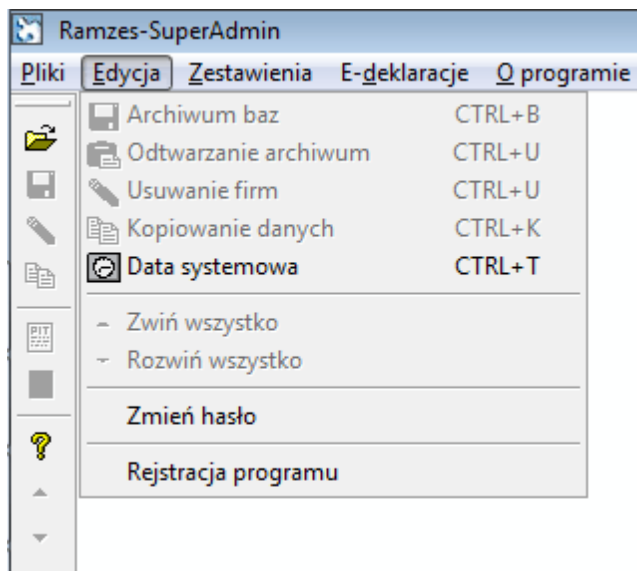
W nowo zainstalowanym programie hasła są puste. Można je zmienić z poziomu menu programu.

W kolejnym kroku należy podać datę systemową. Ustala ona sposób pracy programu. Określa m.in. rok księgowy, parametry deklaracji i nazwy archiwów.



4.2 Rejestracja, zmiana hasła, zmiana daty systemowej.

Po uruchomieniu programu *Ramzes-SuperAdmin* większość funkcji jest niedostępna do chwili *otwarcia bazy*, czyli wskazania miejsca gdzie znajdują się bazy programu *Aplikacja Ramzes*.



4.2.1 Rejestracja programu.

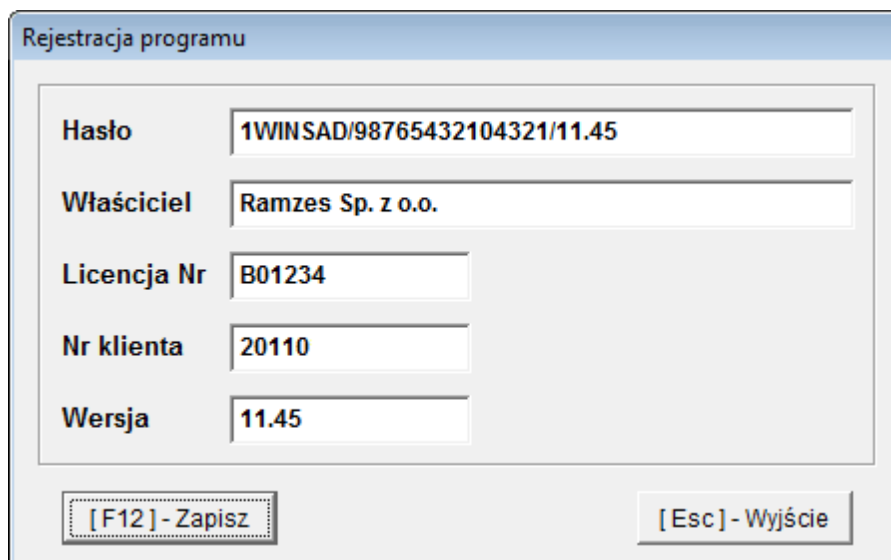
W **Menu programu** **Edycja** dostępna jest funkcja **Rejestracja**.

The 'Rejestracja programu' dialog box contains the following fields and buttons:

- Hasło
- Właściciel
- Licencja Nr
- Nr klienta
- Wersja
- [F12] - Zapisz
- [Esc] - Wyjście

W oknie tym należy wprowadzić kolejno dane dostarczone przez producenta oprogramowania, czyli:

- *Hasło*,
- *Nazwę firmy*, (w pole **Właściciel**)
- *Nr licencji*, (w pole **Licencja Nr**)
- *Nr klienta*, (w pole **Nr w bazie**)
- *Wersję*.



Rejestracja programu

Hasło: 1WINSAD/98765432104321/11.45

Właściciel: Ramzes Sp. z o.o.

Licencja Nr: B01234

Nr klienta: 20110

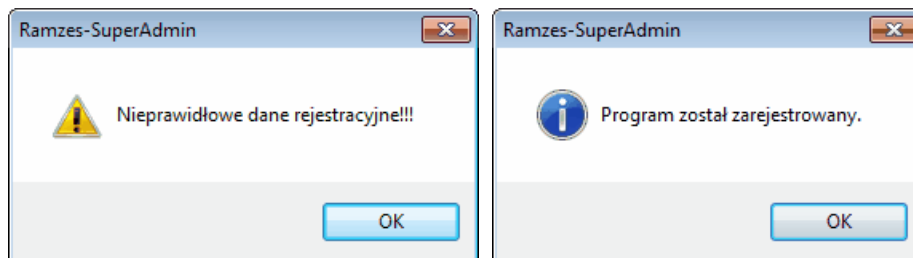
Wersja: 11.45

[F12] - Zapisz [Esc] - Wyjście

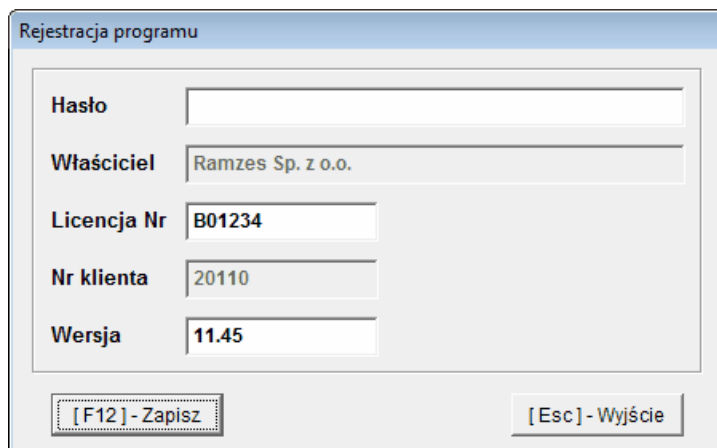


Dane rejestracyjne należy wprowadzać w sposób uważny zwracając uwagę na wielkość liter, odstępy, ilość znaków „/” itp.

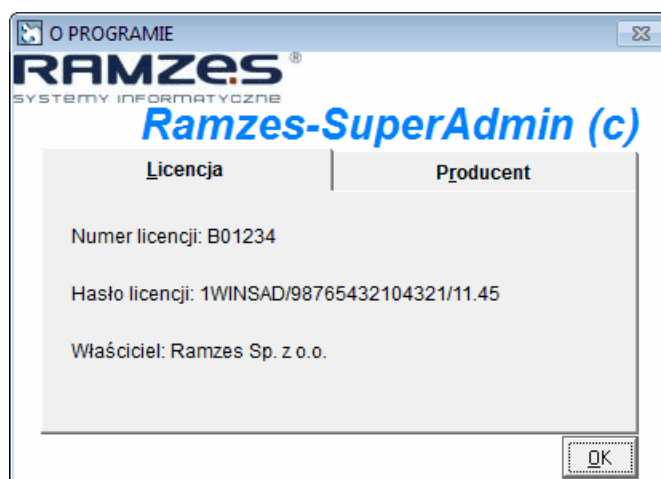
Po zapisaniu danych rejestracyjnych wyświetlany jest komunikat o niepoprawności danych, jeżeli zostały wpisane błędnie lub potwierdzający rejestrację programu.



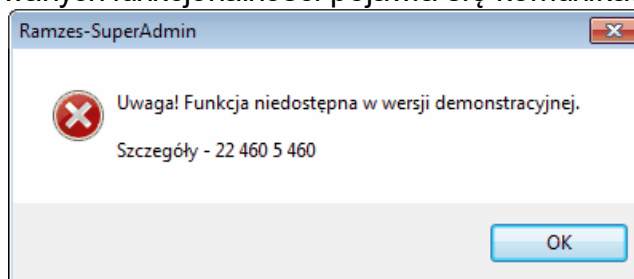
W przypadku powtórnego wprowadzenia licencji (np. wprowadzenie upgrade'u na kolejny rok) rejestracja programu nie wymaga wprowadzania *nazwy firmy i numeru klienta*.



Dane rejestracyjne widoczne są na zakładce ➤*Licencja*➤ w oknie ➤*Menu programu*➤
O programie➤*O programie*➤.

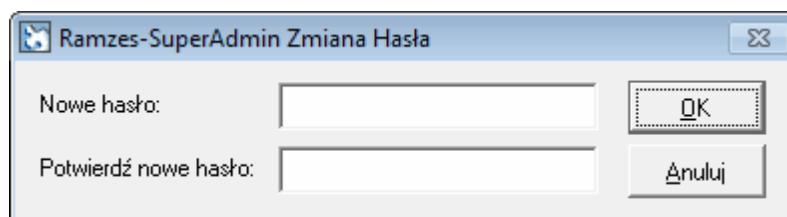


Do czasu rejestracji programu program działa w wersji demonstracyjnej i przy próbie uruchomienia zablokowanych funkcjonalności pojawia się komunikat:



4.2.2 Zmiana hasła.

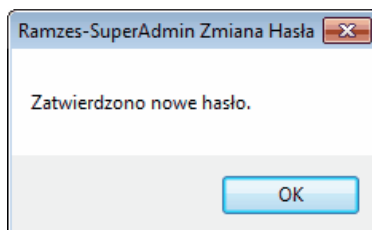
W ➤*Menu programu*➤*Edycja*➤ dostępna jest funkcja ➤*Zmiana hasła*➤.
Zalogowany użytkownik (*Admin*, *User*) ma możliwość ustawienia nowego hasła:



Wprowadzane hasło wymaga potwierdzenia. Jeśli jest ono niepoprawne, to przycisk **OK** jest nieaktywny.

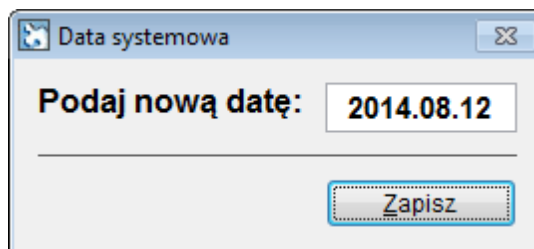


Zmiana hasła potwierdzana jest komunikatem:



4.2.3 Zmiana daty systemowej.

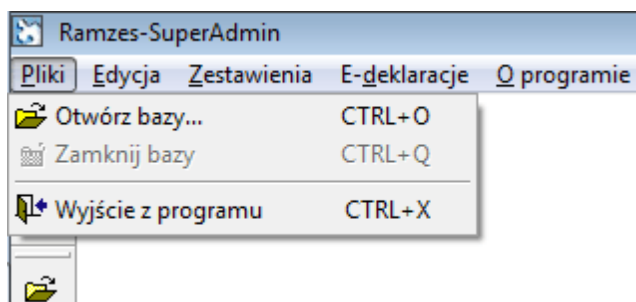
Ustawienie daty systemowej odbywa się w trakcie uruchamiania programu. W **Menu programu** **Edycja** dostępna jest funkcja **Data systemowa**, która pozwala na zmianę daty bez opuszczania programu.



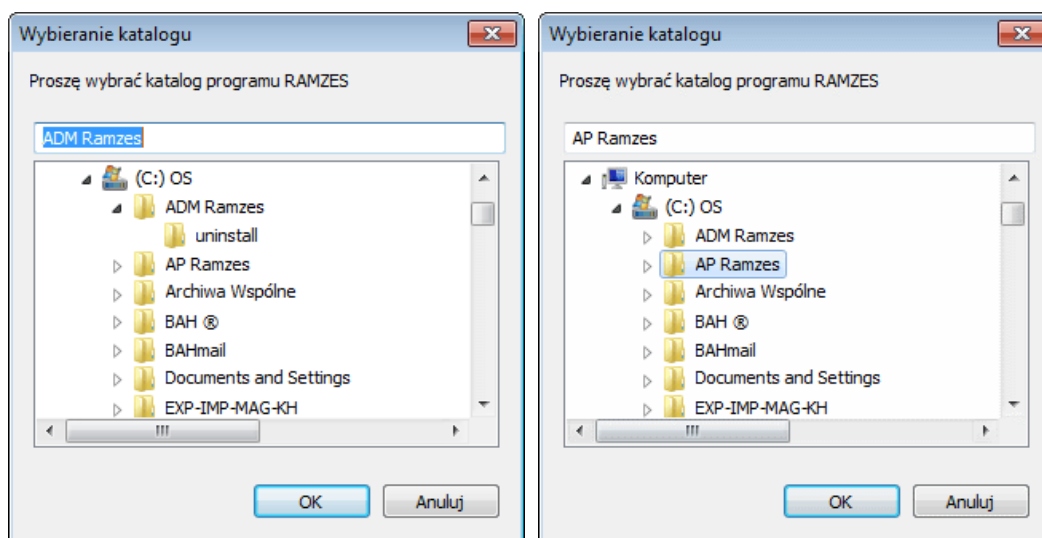
5 Praca z danymi Aplikacji Ramzes

5.1 Otwieranie bazy

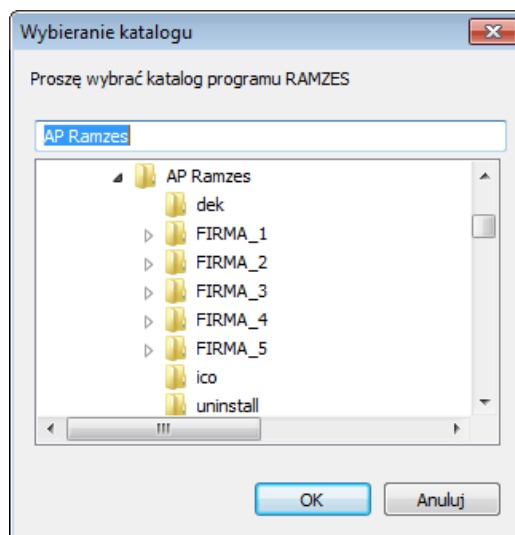
W **Menu programu** **Plik** dostępna jest funkcja **Otwórz bazy...**.
Umożliwia ona otwarcie i operowaniu na danych Aplikacji Ramzes.

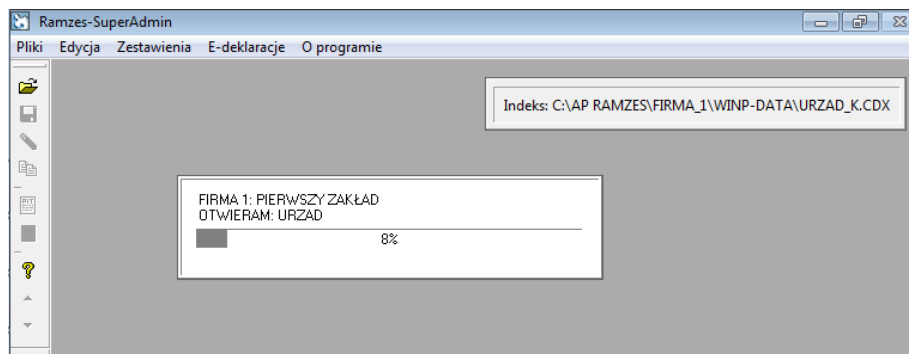


Po wybraniu funkcji w menu lub na pasku należy wskazać położenie baz *Aplikacji Ramzes*.
Domyślnie **C:\AP Ramzes**.

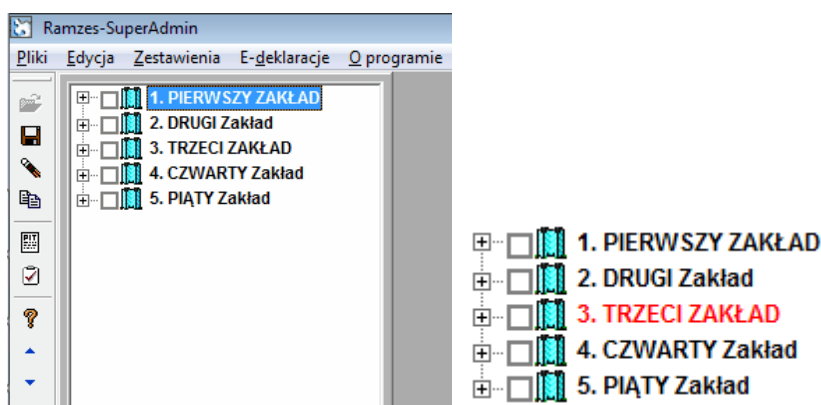


Przy kolejnych uruchomieniach wskazywany jest poprzednio wybrany katalog



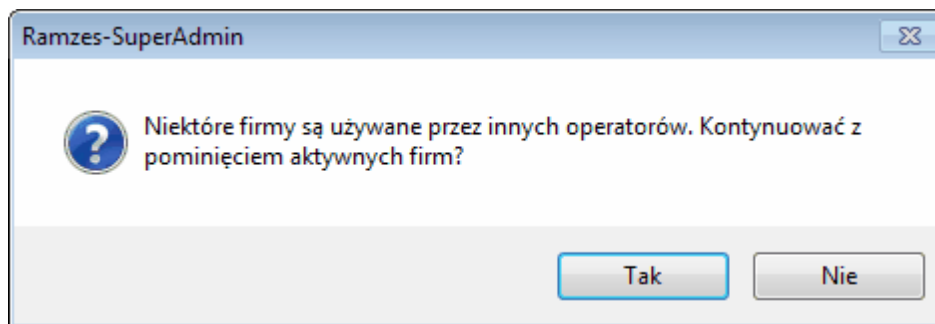


Po otwarciu bazy dostępna jest lista firm dostępnych w *Aplikacji Ramzes*:



Na czerwono są odznaczone firmy, które są otwarte w *Aplikacji Ramzes*.

Niektóre operacje nie mogą być na nich wykonywane. Pojawia się wtedy komunikat i jest możliwe ich wykonanie z pominięciem aktywnych firm.

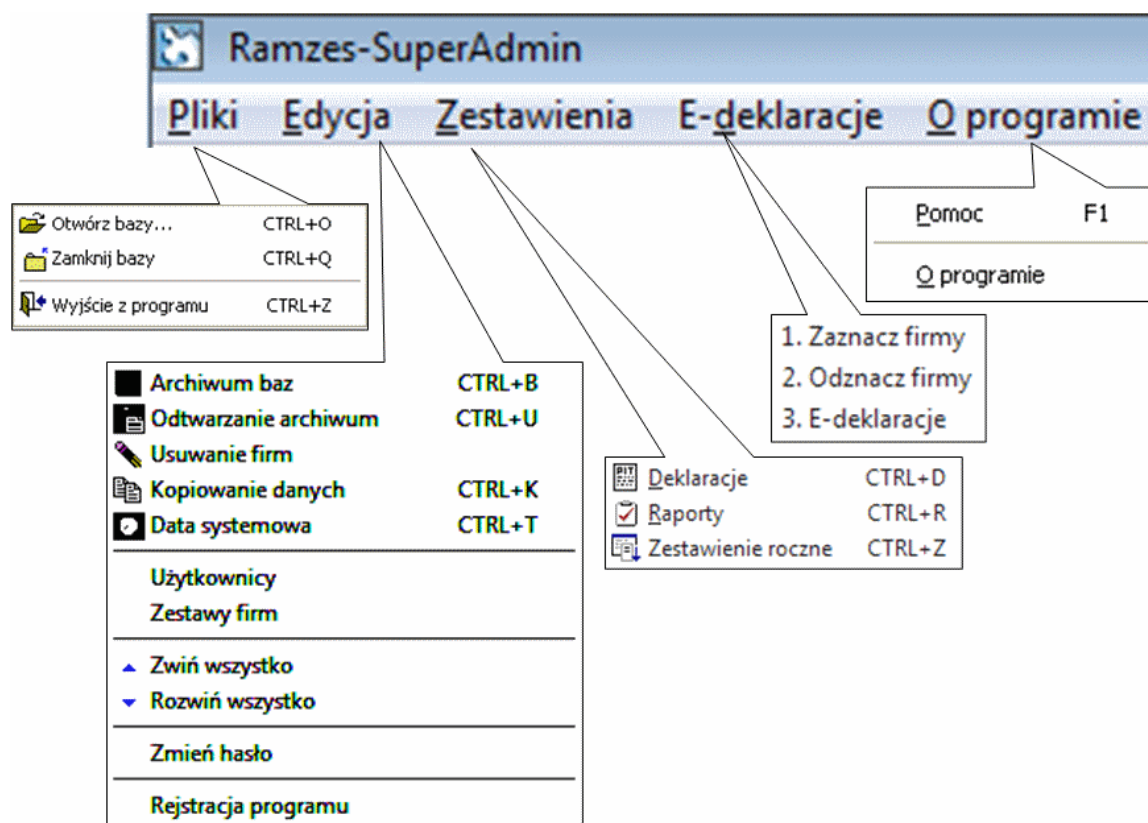


Po otwarciu baz dostępne są nieaktywne wcześniej funkcje takie jak:

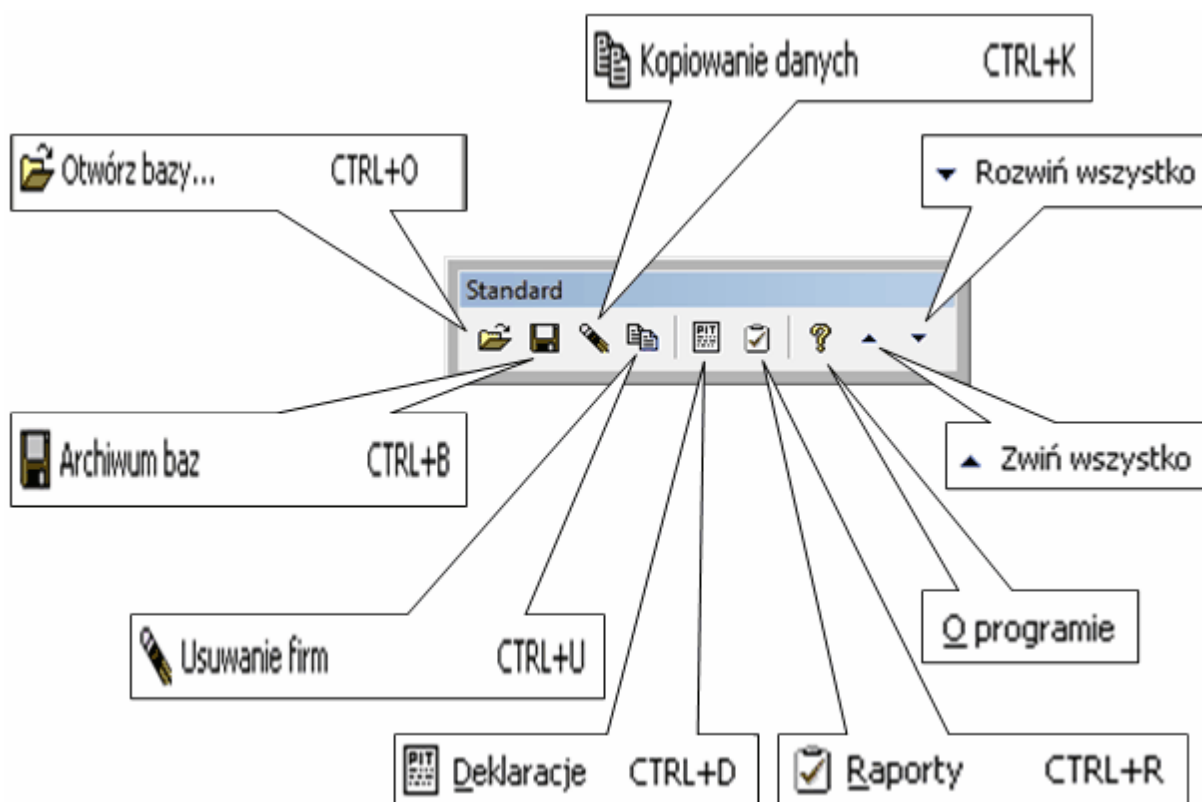
- zamykanie bazy
- tworzenie archiwum
- odtwarzanie archiwum
- usuwanie firm
- kopiowanie danych
- tworzenie deklaracji wspólnych
- wykonywanie raportów o deklaracjach wspólnych i archiwach

5.2 Menu programu

Polecenia menu głównego umieszczone są w poziomym pasku w górnej części okna:



Wybrane funkcje dostępne są również na pasku narzędzi:



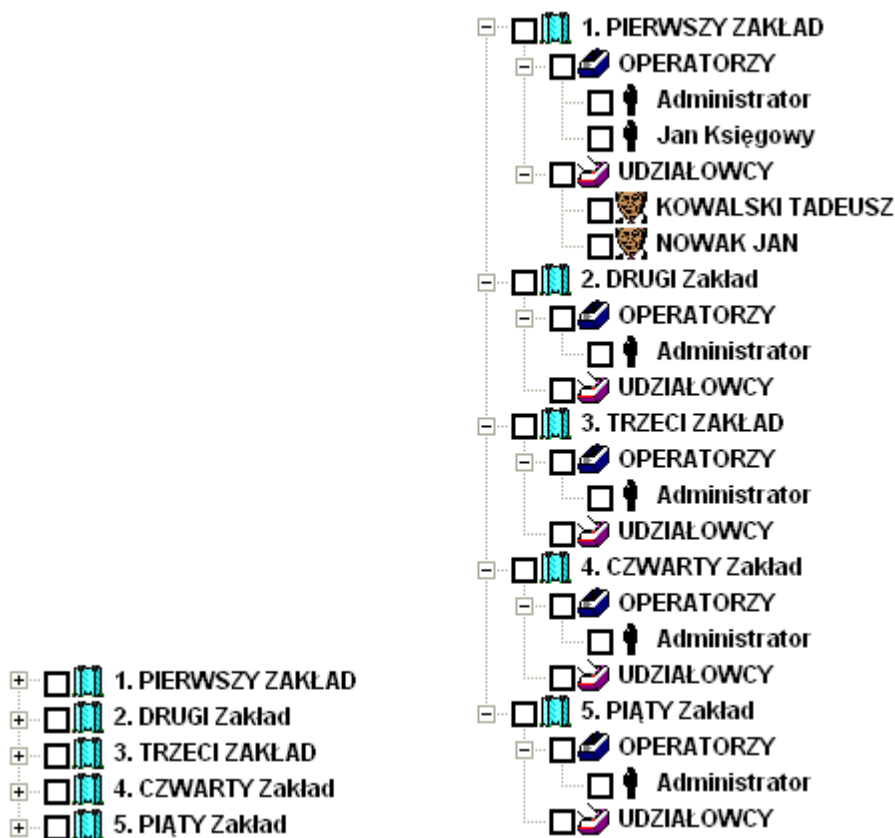
5.3 Rozwijanie i zwijanie Firmy/Listy firm

Lista firma prezentowana jest w postaci drzewa, które można rozwijać i zwiijać. Po rozwinięciu danych o firmie można obejrzeć operatorów oraz udziałowców danej firmy.



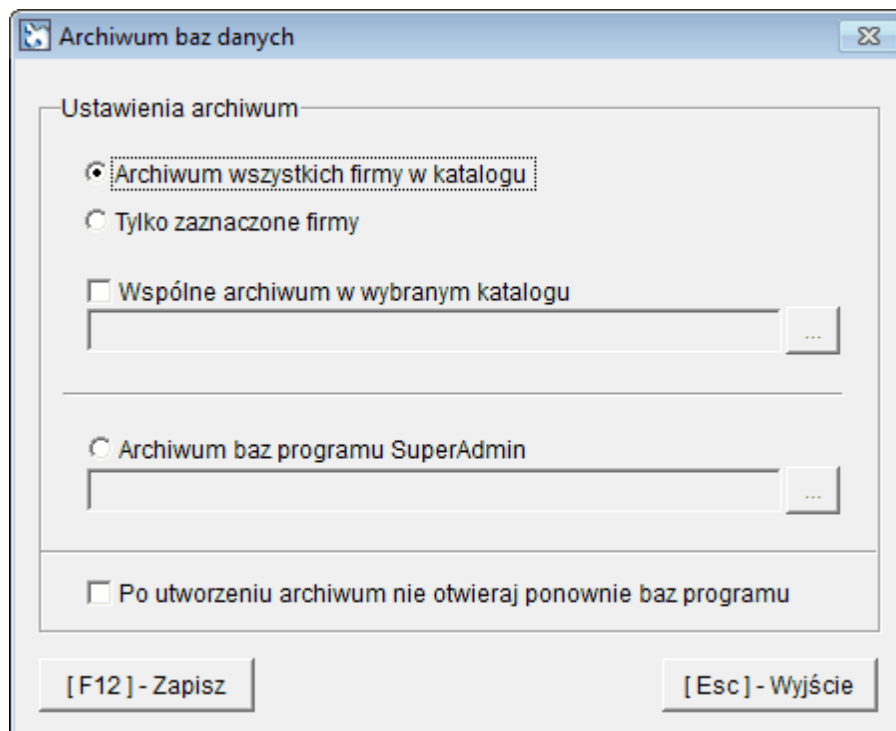
Niektóre funkcje programu wymagają zaznaczenia na liście firmy lub udziałowca (na rysunku *Tadeusz Kowalski*).

W **Menu programu** **Edycja** dostępne są funkcje **Rozwiń wszystko** i **Zwiń wszystko**. Umożliwiają one szybkie rozwijanie i zwiijanie informacji o firmach.



5.4 Tworzenie archiwów

W **Menu programu** **Edycja** dostępna jest funkcja **Archiwum baz**.



Program udostępnia następujące sposoby tworzenia archiwum:

- *archiwa* wszystkich firm otwartej bazy
- *archiwa* wybranych firm z otwartej bazy
- *archiwum wspólne* wszystkich firm otwartej bazy we wskazanym folderze
- *archiwum wspólne* wybranych firm otwartej bazy we wskazanym folderze
- *archiwum baz programu SuperAdmin* we wskazanym folderze

Można wybrać tryb nie otwierania bazy programu (firm) po utworzeniu archiwum, co pozwoli na szybsze wyjście z programu.

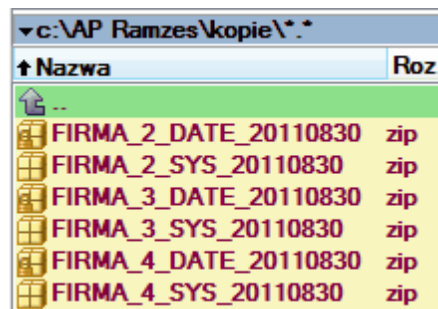
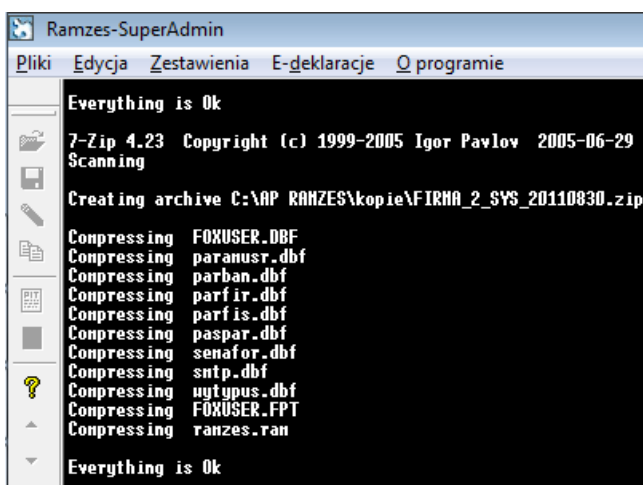
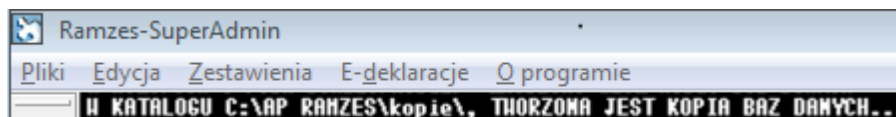
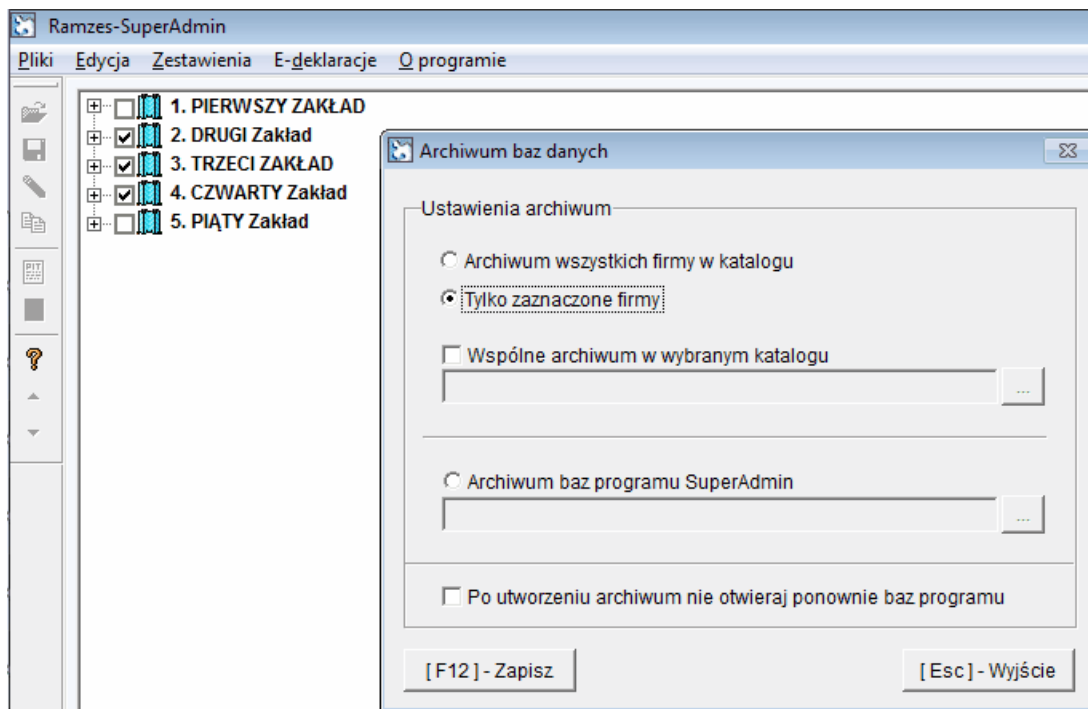
5.4.1 Archiwa firm

Dwa pierwsze sposoby tworzą archiwa na zasadach identycznych jak z poziomu *Aplikacji Ramzes*. Czyli w podkatalogu *kopie* (domyślnie *C:\AP Ramzes\kopie*) tworzone są pliki typu:

FIRMA_n_DATE_RRRRMMDD.zip
FIRMA_n_SYS_RRRRMMDD.zip.

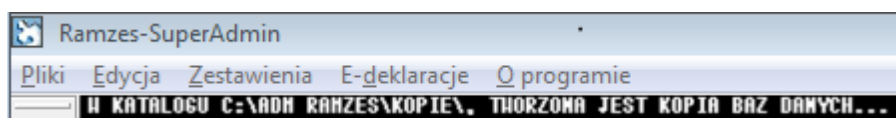
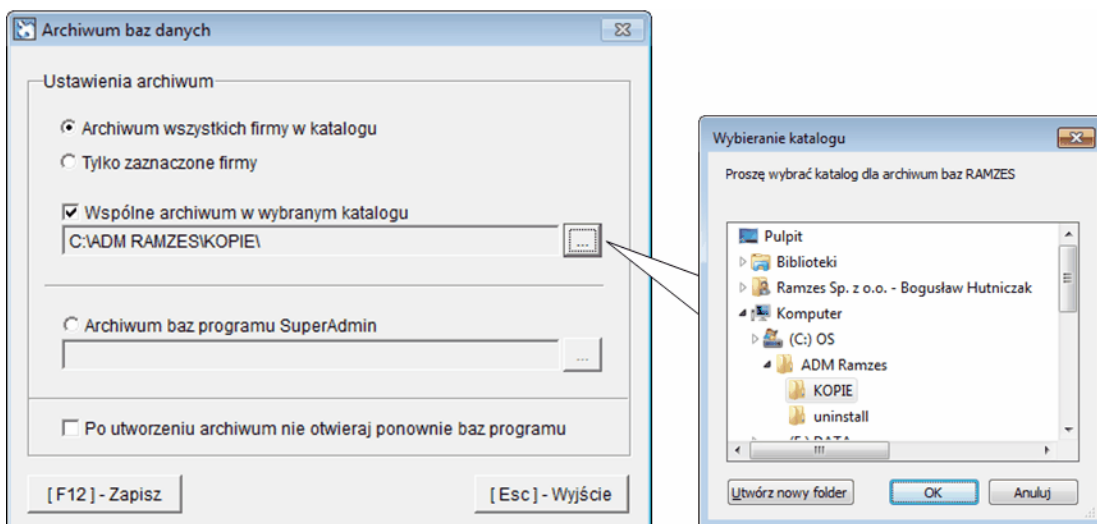
gdzie: **n** - numer firmy (wg kolejności dodawania firm w Aplikacji)

RRRRMMDD - rok, miesiąc, dzień daty systemowej w chwili tworzenia archiwum

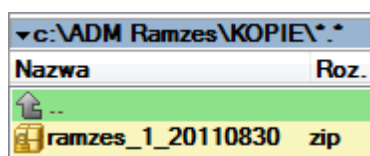


5.4.2 Archiwum wspólne

Kolejne dwa sposoby tworzą *archiwum wspólne*, które pozwala na utworzenie w jednym pliku archiwum wszystkich lub wybranych (zaznaczonych) firm. Archiwum wspólne można utworzyć we wskazanym (np. *C:\ADM Ramzes\KOPIE*) folderze.

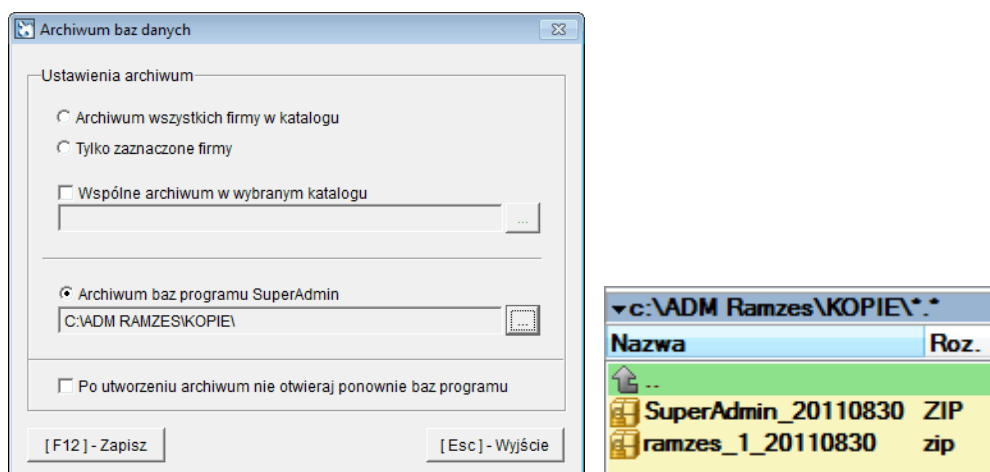


Nazwa archiwum zawiera numer pierwszej z wybranych firm.



5.4.3 Archiwum wspólne baz programu SuperAdmin

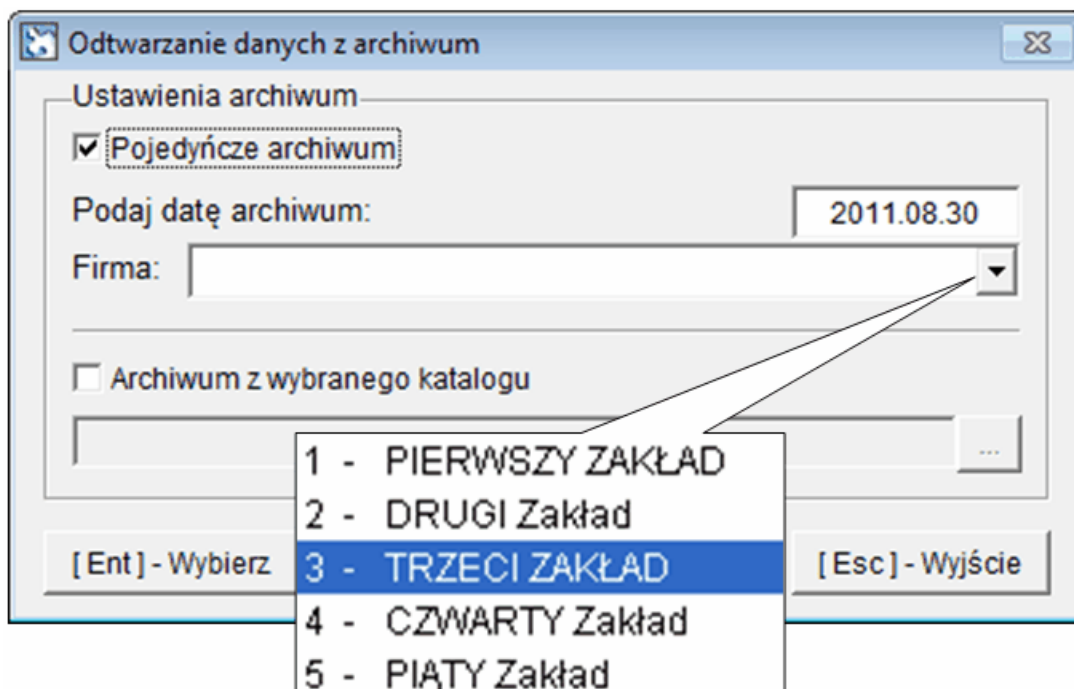
Ostatni rodzaj archiwum, to *archiwum wspólne baz programu SuperAdmin*. Pozwala to na utworzenie archiwum bazy programu *SuperAdmin* zawierającego m.in. bazy deklaracji wspólnych. Archiwum wspólne można utworzyć we wskazanym folderze (np. *C:\ADM Ramzes\KOPIE*).



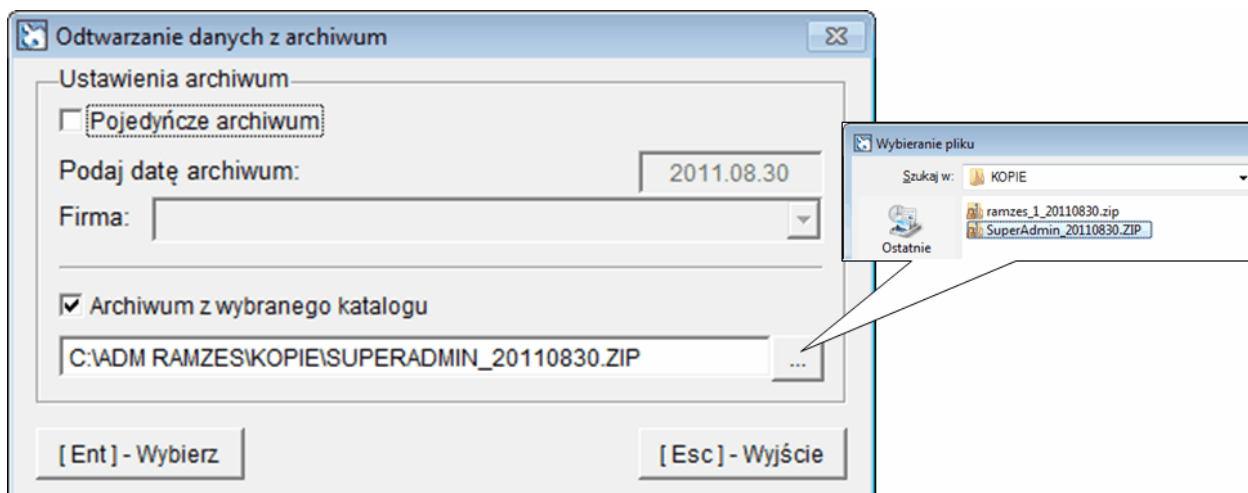
5.5 Odtwarzanie archiwów

W **Menu programu** **Edycja** dostępna jest funkcja **Odtwarzanie archiwum**. Umożliwia ona odtwarzanie archiwów tak pojedynczych jak i wspólnych.

Dla archiwów pojedynczych należy wskazać nr firmy i podać datę archiwum.



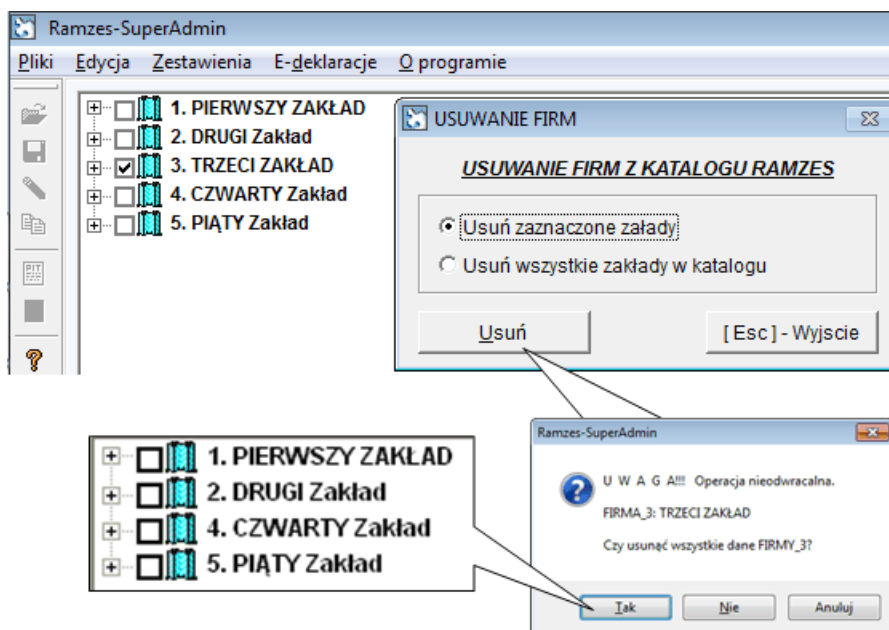
Przy archiwach wspólnych należy wskazać, który plik ma być odtworzony.



Należy pamiętać, że jest to operacja nieodwracalna. Odtworzone dane zastępują, a tym samym trwale usuwają, dane aktualne.

5.6 Usuwanie firm

W **Menu programu** **Edycja** dostępna jest funkcja **Usuwanie firm**. Umożliwia ona usunięcie danych wskazanych lub wszystkich firm.

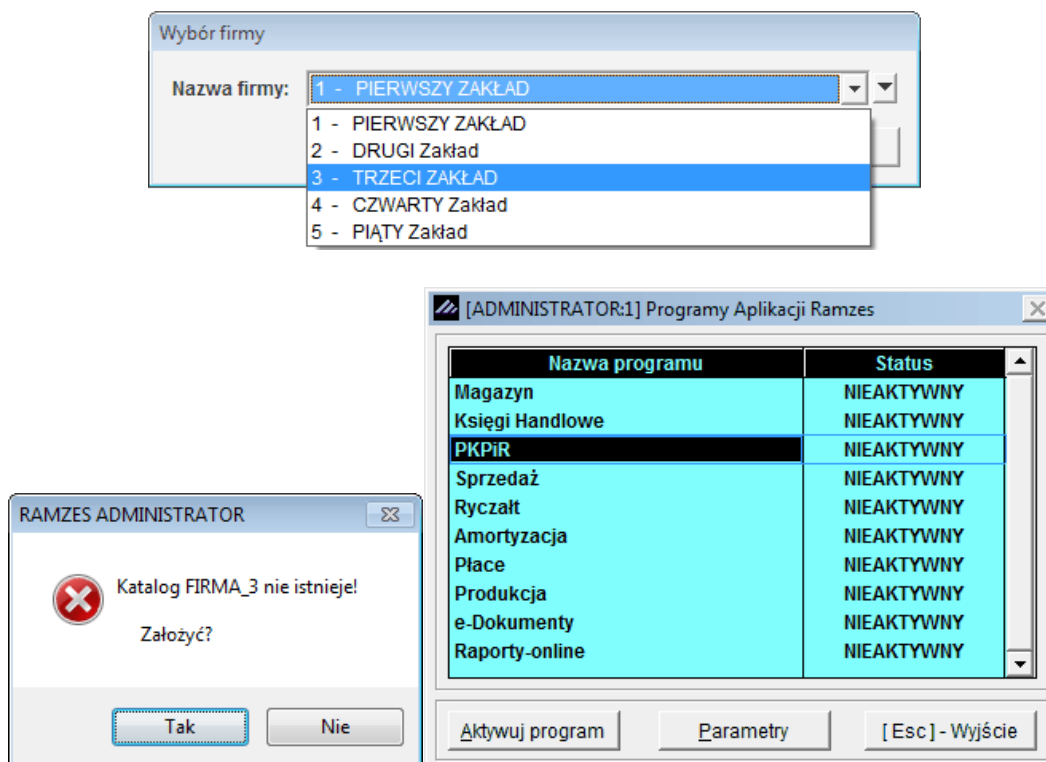


Usunięta firma nie jest już widoczna w programie *Ramzes-SuperAdmin*

Aby ponownie wykorzystać (odzyskać) usuniętą firmę należy uruchomić *Aplikację Ramzes*. Usunięta firma pozostaje widoczna na liście wyboru firm przy uruchamianiu Aplikacji Ramzes. Po wybraniu firmy (w przykładzie FIRMA 3: TRZECI ZAKŁAD) należy zaakceptować utworzenie folderu (FIRMA_3).

Po wejściu do Programu *Ramzes-Administrator* można w **Menu programu** **Ustawienia** **Parametry firmy** zmienić nazwę i pozostałe dane.

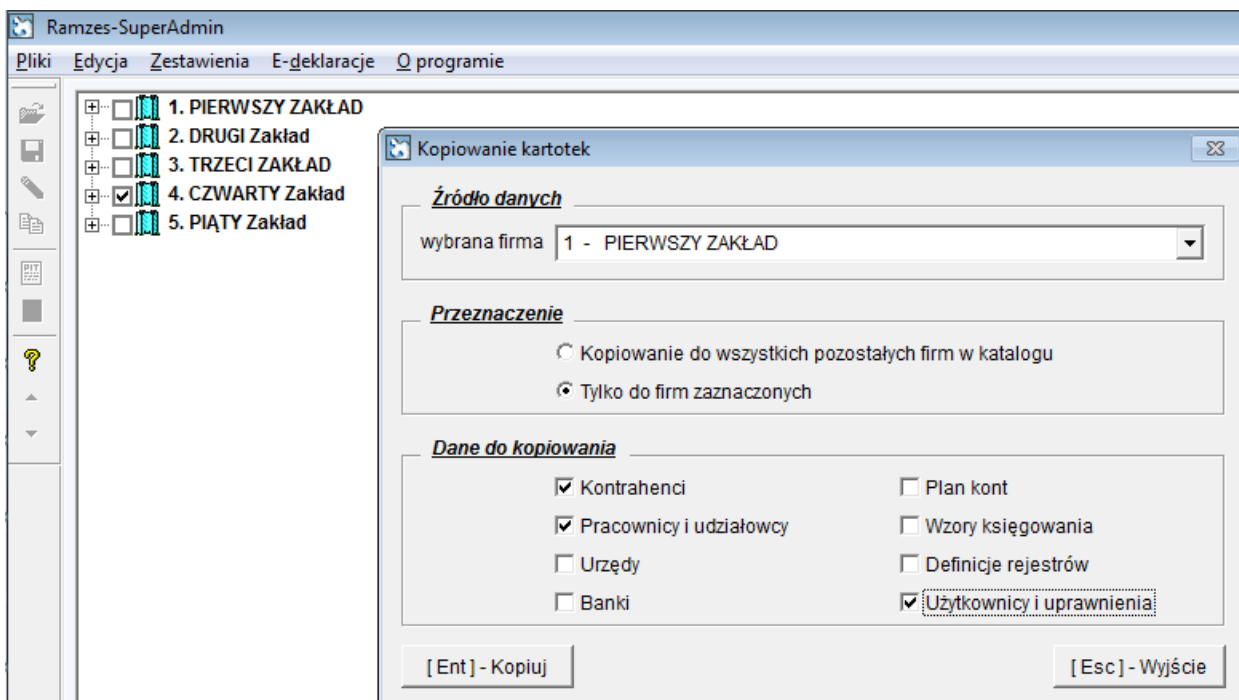
W tak „odzyskanej” firmie programy nie są aktywne i można na nowo aktywować stosownie do potrzeb.



Nic nie stoi na przeszkodzie by w tak „odzyskanej” firmie odtworzyć archiwum.

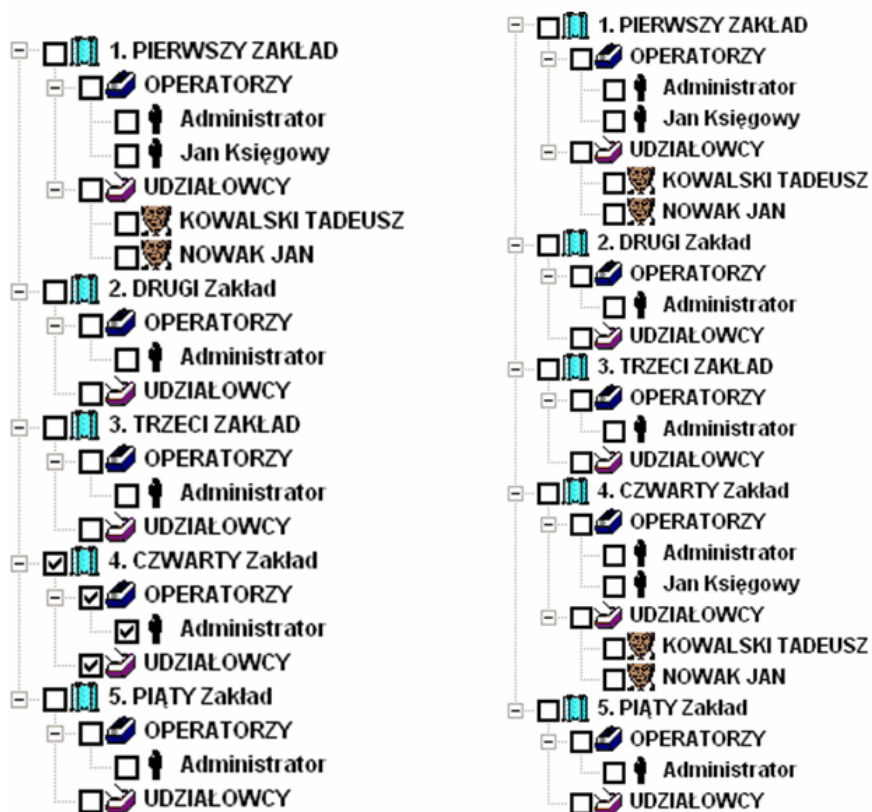
5.7 Kopiowanie danych

W **Menu programu** **Edycja** dostępna jest funkcja **Kopiowanie danych**.
Umożliwia ona kopiowanie danych pomiędzy firmami.

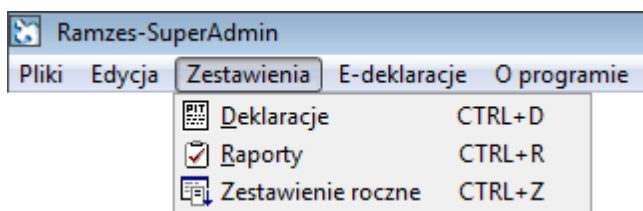


Funkcja ta powinna być używana rozważnie, ponieważ powoduje nadpisywanie istniejących baz.

Sensowne wydaje się używanie jej dla nowo założonych firm, w których chcemy wykorzystać dane wprowadzone wcześniej do innej Firmy („wzorcowej”).



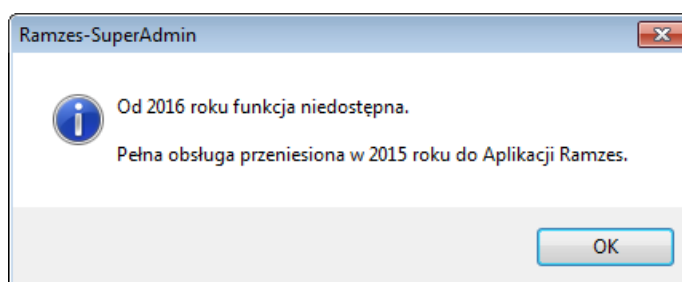
6 Zestawienia



6.1 Deklaracje

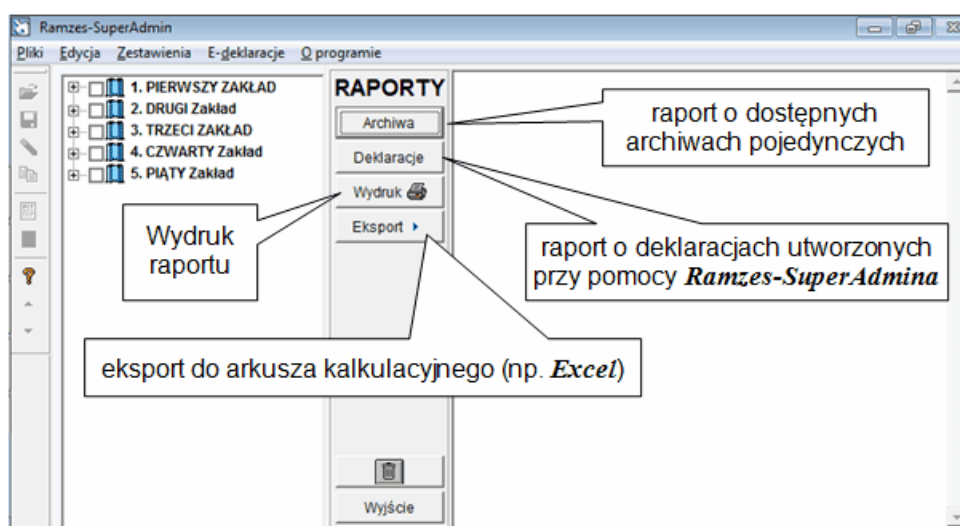
W **Menu programu** **Zestawienia** dostępna jest funkcja **Deklaracje**.

Funkcja ta jest obecnie nieaktywna.



6.2 Raporty

W **Menu programu** **Zestawienia** dostępna jest funkcja **Raporty**.



6.2.1 Archiwa

Funkcja udostępnia raporty dotyczące *archiwów pojedynczych* firm wykonanych w *Aplikacji Ramzes* oraz *Ramzes-SuperAdminie*.

Archiwa te znajdują się w podfolderze *kopie* folderu programu (domyślnie *C:\AP Ramzes*).

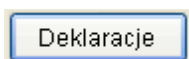


ZESTAWIENIE O DOSTĘPNYCH ARCHIWACH W FOLDERZE: C:\AP RAMZES\KOPIE\

Firma	Data archiwum
1. PIERWSZY ZAKŁAD	2011.08.11
	2011.08.31
2. DRUGI Zakład	2011.08.11
	2011.08.17
	2011.08.31
3. TRZECI ZAKŁAD	2011.08.17
	2011.08.31
4. CZWARTY Zakład	2011.08.11
	2011.08.31
5. PIĄTY Zakład	2011.08.17
	2011.08.31

6.2.2 Deklaracje

Funkcja udostępnia raporty dot. *deklaracji* wykonanych przy pomocy programu *Ramzes-SuperAdmin*.



Opcje raportu

Zakres dat

Od: Styczeń 2011 Do: Wrzesień 2011

Wybrane deklaracje

PIT-5 PIT-5L

Wybrane programy

KH KPIR

[F12] - Zapisz [Esc] - Wyjście

Ramzes-SuperAdmin

Pliki Edycja Zestawienia E-deklaracje O programie

RAPORTY

Archiwa

Deklaracje

Wydruk

Eksport

RAPORT WYKONANYCH DEKLARACJI

UNWZGLĘDNIONO DEKLARACJE WYKONANE ZA OKRES 2011.01 - 2011.09

UNWZGLĘDNIONO TYLKO DEKLARACJE PIT-5

UNWZGLĘDNIONO TYLKO DEKLARACJE DLA PROGRAMU PKPIR

FIRMA	PROGRAM	DEKLAR	PODATNIK	NIP	OKRES
1. PIERWSZY ZAKŁAD	PKPIR	PIT-5	Nowak Jan	777-777-77-77	2011.08
4. CZWARTY Zakład	PKPIR	PIT-5	Nowak Jan	777-777-77-77	2011.08
1. PIERWSZY ZAKŁAD	PKPIR	PIT-5	Nowak Jan	777-777-77-77	2011.09
4. CZWARTY Zakład	PKPIR	PIT-5	Nowak Jan	777-777-77-77	2011.09

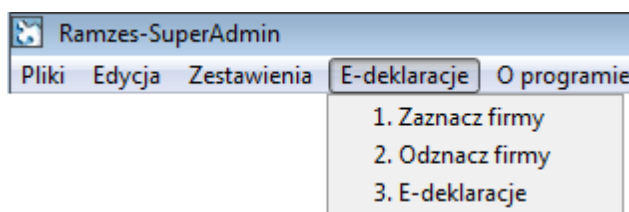
RAPORT WYKONANYCH DEKLARACJI
UWZGLĘDNIONO DEKLARACJE WYKONANE ZA OKRES 2011.01 - 2011.09
UWZGLĘDNIONO TYLKO DEKLARACJE PIT-5
UWZGLĘDNIONO TYLKO DEKLARACJE DLA PROGRAMU EKPiR

FIRMA	PROGRAM	DEKLAR	PODATNIK	NIP	OKRES
1. PIERWSZY ZAKŁAD	EKPiR	PIT-5	Nowak Jan	777-777-77-77	2011.08
4. CZWARTY Zakład	EKPiR	PIT-5	Nowak Jan	777-777-77-77	2011.08
1. PIERWSZY ZAKŁAD	EKPiR	PIT-5	Nowak Jan	777-777-77-77	2011.09
4. CZWARTY Zakład	EKPiR	PIT-5	Nowak Jan	777-777-77-77	2011.09

7 E-deklaracje

W **Menu programu** dostępne są **E-deklaracje**.

Użytkownik programu *Ramzes-SuperAdmin* może przygotować dokumenty, dla poszczególnych firm, w *Aplikacji Ramzes*, a następnie skorzystać ze wspólnej wysyłki wskazanych dokumentów. Pozwala to na jednoczesne podpisanie (jeden raz wprowadzany PIN) i wysłanie wielu dokumentów.



7.1 Zaznaczanie i odznaczanie firm

W **Menu programu** **E-deklaracje** dostępne są funkcje **Zaznacz firmy** i **Odznacz firmy**. Umożliwiają one szybkie zaznaczanie i odznaczanie firm. Pozwala to w szczególności po zaznaczeniu wszystkich firm i wysłanie e-deklaracji lub też odebranie UPO.

7.2 E-deklaracje

W oknie **E-deklaracje** w programie *Ramzes-SuperAdmin* występuje dodatkowa kolumna **Firma** z numerem firmy w *Aplikacji Ramzes*.

E-deklaracje - zbiorcze zestawienie dokumentów

ü	Firma	PRG	Data	Typ dokumentu	Osoba	Opis	Status
	FIRMA_3	PLA	2011.03.14	PIT-4R (3)		Niewysłany	
	FIRMA_3	PLA	2011.03.14	PIT-8C (3)	Aygun Agnieszka	Niewysłany	
	FIRMA_3	PLA	2011.03.14	PIT-8AR (1)		Niewysłany	
	FIRMA_3	PLA	2011.03.14	PIT-11 (17)	BRZEZIŃSKI MARCIN	Niewysłany	
	FIRMA_3	PLA	2011.03.14	PIT-11 (17)	Mroczek Joanna	Niewysłany	
	FIRMA_2	PKPIR	2011.06.17	VAT7 (12)		Wysłany / w trakcie przetwarzania	Brak dokumentu
	FIRMA_2	PKPIR	2011.06.28	VAT7 (12) - test		Wysłany	Dokument w trakcie
	FIRMA_1	PKPIR	2011.09.02	VAT7 (12)		Niewysłany	
	FIRMA_2	PKPIR	2011.09.02	VAT7 (12)		Niewysłany	
	FIRMA_2	PKPIR	2011.09.02	VAT-UE (2)		Niewysłany	
	FIRMA_5	PKPIR	2011.09.02	VAT7K (6)		Niewysłany	

Bez filtra
Filtr aktywnych
Filtr dokumentów
Konfiguracja

Wyślij dok. / Pobierz UPO [F7] - Podgląd [Alt+O] - Opcje Drukuj UPO Drukuj listę [Esc] - Wyjście

Po zaznaczeniu przy pomocy przycisków  wybranych dokumentów

E-deklaracje - zbiorcze zestawienie dokumentów

ü	Firma	PRG	Data	Typ dokumentu	Osoba	Opis	Status
	FIRMA_3	PLA	2011.03.14	PIT-4R (3)		Niewysłany	
	FIRMA_3	PLA	2011.03.14	PIT-8C (3)	Aygun Agnieszka	Niewysłany	
	FIRMA_3	PLA	2011.03.14	PIT-8AR (1)		Niewysłany	
	FIRMA_3	PLA	2011.03.14	PIT-11 (17)	BRZEZIŃSKI MARCIN	Niewysłany	
	FIRMA_3	PLA	2011.03.14	PIT-11 (17)	Mroczek Joanna	Niewysłany	
	FIRMA_2	PKPIR	2011.06.17	VAT7 (12)		Wysłany / w trakcie przetwarzania	Brak dokumentu
	FIRMA_2	PKPIR	2011.06.28	VAT7 (12) - test		Wysłany	Dokument w trakcie
✓	FIRMA_1	PKPIR	2011.09.02	VAT7 (12)		Niewysłany	
✓	FIRMA_2	PKPIR	2011.09.02	VAT7 (12)		Niewysłany	
✓	FIRMA_2	PKPIR	2011.09.02	VAT-UE (2)		Niewysłany	
✓	FIRMA_5	PKPIR	2011.09.02	VAT7K (6)		Niewysłany	

Wyślij dok. / Pobierz UPO [F7] - Podgląd [Alt+O] - Opcje Drukuj UPO Drukuj listę [Esc] - Wyjście

można po użyciu przycisku  zainicjować ich wysyłkę.

E-deklaracje - zbiorcze zestawienie dokumentów

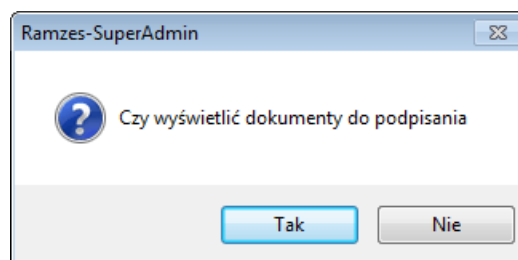
ü	Firma	PRG	Data	Typ dokumentu	Osoba	Opis	Status
	FIRMA_3	PLA	2011.03.14	PIT-4R (3)		Niewysłany	
	FIRMA_3	PLA	2011.03.14	PIT-8C (3)	Aygun Agnieszka	Niewysłany	
	FIRMA_3	PLA	2011.03.14	PIT-8AR (1)		Niewysłany	
	FIRMA_3	PLA	2011.03.14	PIT-11 (17)	BRZEZIŃSKI MARCIN	Niewysłany	
	FIRMA_3	PLA	2011.03.14	PIT-11 (17)	Mroczek Joanna	Niewysłany	
	FIRMA_2	PKPIR	2011.06.17	VAT7 (12)		Wysłany / w trakcie przetwarzania	Brak dokumentu
	FIRMA_2	PKPIR	2011.06.28	VAT7 (12) - test		Wysłany	Dokument w trakcie
✓	FIRMA_1	PKPIR	2011.09.02	VAT7 (12)		Wysłany	Dokument w trakcie
✓	FIRMA_2	PKPIR	2011.09.02	VAT7 (12)		Wysłany	Dokument w trakcie
✓	FIRMA_2	PKPIR	2011.09.02	VAT-UE (2)		Wysłany	Dokument w trakcie
✓	FIRMA_5	PKPIR	2011.09.02	VAT7K (6)		Wysłany	Dokument w trakcie

+ - ✓

[Wyślij dok. / Pobierz UPO](#) [F7] - Podgląd [Alt+O] - Opcje Drukuj UPO Drukuj listę [Esc] - Wyjście

Wysyłka dokumentów odbywa się na identycznych zasadach jak w przypadku wysyłki dla jednej firmy, co opisano w podręczniku programu *e-Dokumenty*.

Czyli dostępna jest konfiguracja parametrów wysyłania oraz filtrowanie dokumentów. Przed wysyłką możliwy jest podgląd wysyłanych dokumentów.



7.2.1 PIN trwały

Podczas gdy wprowadzany jest **PIN** dla klucza można włączyć **Trwały PIN**, który umożliwia by dla kolejnych dokumentów **PIN** nie musiał być ponownie wprowadzany. **Trwały PIN** może być:

- *Ograniczony czasem (w minutach),*
- *Ograniczony ilością operacji*
- *Bez ograniczeń.*

Dialog 'PIN do klucza' zawiera następujące elementy:

- Informacje o certyfikacie: Niekwalifikowany certyfikat wystawiony dla: CN=Ramzes Sp. z o.o. - testowy, O=Ramzes Sp. z o.o. - testowy, C=PL; Wystawca certyfikatu: CN=SZAFIR 31 CA, O=Krajowa Izba Rozliczeniowa S.A., C=PL.
- Pole wprowadzenia PIN do klucza: Wprowadź PIN do klucza [maskowane]
- Sekcja 'Trwały PIN':
 - Włącz
 - Wybór ograniczenia: Ograniczony czasem (w minutach) (wybrany), Ograniczony ilością operacji, Bez ograniczeń
 - Pole liczbowe: 10
- Przyciski: Akceptuj, Anuluj

7.2.2 Pobieranie UPO

Dla wskazanych dokumentów można również poprzez użycie przycisku

Wyślij dok. / Pobierz UPO zainicjować pobranie UPO.

id	Firma	PRG	Data	Typ dokumentu	Osoba	Opis	Status
	FIRMA_3	PLA	2011.03.14	PIT-4R (3)		Niewysłany	
	FIRMA_3	PLA	2011.03.14	PIT-8C (3)	Aygun Agnieszka	Niewysłany	
	FIRMA_3	PLA	2011.03.14	PIT-8AR (1)		Niewysłany	
	FIRMA_3	PLA	2011.03.14	PIT-11 (17)	BRZEZIŃSKI MARCIN	Niewysłany	
	FIRMA_3	PLA	2011.03.14	PIT-11 (17)	Mroczek Joanna	Niewysłany	
	FIRMA_2	PKPIR	2011.06.17	VAT7 (12)		Wysłany / w trakcie przetwarzania	Brak dokumentu
	FIRMA_2	PKPIR	2011.06.28	VAT7 (12) - test		Wysłany	Dokument w trakcie j
✓	FIRMA_1	PKPIR	2011.09.02	VAT7 (12)		Dokument odrzucony	Dokument niezgodny
✓	FIRMA_2	PKPIR	2011.09.02	VAT7 (12)		Przyjęty	Przetwarzanie dokum
✓	FIRMA_2	PKPIR	2011.09.02	VAT-UE (2)		Przyjęty	Przetwarzanie dokum
✓	FIRMA_5	PKPIR	2011.09.02	VAT7K (6)		Przyjęty	Przetwarzanie dokum

Użycie przycisku **Drukuj UPO** pozwala na wydrukowanie UPO.

URZĘDOWE POŚWIADCZENIE ODBIORU DOKUMENTU ELEKTRONICZNEGO

A. NAZWA PEŁNA PODMIOTU, KTÓREMU DORECZONO DOKUMENT ELEKTRONICZNY

e-Deklaracje - system testowy

B. INFORMACJA O DOKUMENCIE

Dokument został zarejestrowany w systemie teleinformatycznym Ministerstwa Finansów

Identyfikator dokumentu: 29e175125b06c56edfeaec91ccc0a3ee Data (data, czas): 2011-09-02T13:23:54.002+02:00

Skrót składowego dokumentu - identyfikator z wartością użyty do podpisu dokumentu: SJZoFcGnJP641vFPekMBcYIeIPs= [9738F1629BCAC186141D5DB0BEADF6A2]

Skrót dokumentu w postaci otrzymanej przez system (razem z podpisem elektronicznym): 41F9E4C6E6A74A3D6120D541729F93D0

Dokument zeweryfikowano pod względem zgodności ze strukturą logiczną: http://e-deklaracje.mf.gov.pl/Repozytorium/Deklaracje/VAT/VAT-7(12)_v1-0.xsd dla VAT-7 wariant 12 schemat 1-0

NIP podmiotu występującego jako zleceniodawca na dokumencie: 6664448899 NIP podmiotu występującego jako drugi na dokumencie:

Identyfikator czasu: MjAxMS0wOS0wMjQzMzoyMzo1NC4wMDIrMDI6MDA=

Dokument wygenerowany automatycznie przez system teleinformatyczny Ministerstwa Finansów
Data i czas wystawienia dokumentu: 2011-09-02T13:23:55.045+02:00

UPO. 1.

Dokument: VAT7 (12)
za okres - miesiąc wrzesień 2011 roku
DRUGI Zakład


Dla wygodnej identyfikacji kogo i czego dotyczy poświadczenie pod.

Po zaznaczeniu przy pomocy przycisków **+** **-** **✓** wybranych dokumentów i użyciu przycisku **Drukuj UPO** można wydrukować równocześnie wiele poświadczeń.



URZĘDOWE POŚWIADCZENIE ODBIORU DOKUMENTU ELEKTRONICZNEGO

7.2.3 Lista dokumentów

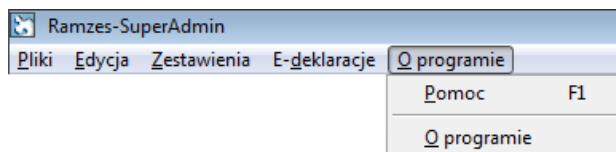
Przycisk  pozwala na sporządzenie wydruku zestawienia obejmujące widoczne na ekranie dokumenty.

2011.09.02

E-DEKLARACJE Zestawienie dokumentów

Firma	Prog.	Data utworzenia	Formularz	Dotyczy osoby	Opis	Status
FIRMA_3	PLA	2011.03.14	PIT-4R (3)		Niewysłany	
FIRMA_3	PLA	2011.03.14	PIT-8C (3)	Aygun Agnieszka	Niewysłany	
FIRMA_3	PLA	2011.03.14	PIT-8AR (1)		Niewysłany	
FIRMA_3	PLA	2011.03.14	PIT-11 (17)	BRZEZIŃSKI MARCIN	Niewysłany	
FIRMA_3	PLA	2011.03.14	PIT-11 (17)	Mroczek Joanna	Niewysłany	
FIRMA_2	PKPiR	2011.06.17	VAT7 (12)		Wysłany / w trakcie przetwarzania	Brak dokumentu
FIRMA_2	PKPiR	2011.06.28	VAT7 (12) - test		Wysłany	Dokument w trakcie przetwarzania
FIRMA_1	PKPiR	2011.09.02	VAT7 (12)		Dokument odrzucony	Dokument niezgodny ze schematem xsd
FIRMA_2	PKPiR	2011.09.02	VAT7 (12)		Przyjęty	Przetwarzanie dokumentu zakończone ...
FIRMA_2	PKPiR	2011.09.02	VAT-UE (2)		Przyjęty	Przetwarzanie dokumentu zakończone ...
FIRMA_5	PKPiR	2011.09.02	VAT7K (6)		Przyjęty	Przetwarzanie dokumentu zakończone ...

8 Menu O Programie



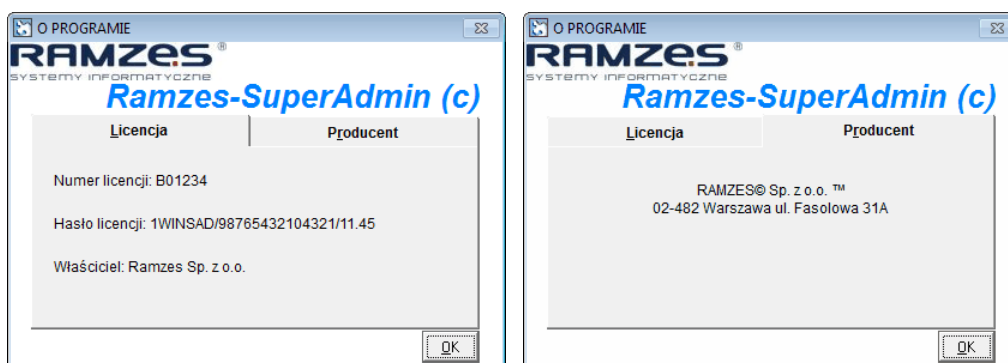
8.1 Pomoc

W **Menu programu** **O programie** dostępna jest funkcja **Pomoc**.

8.2 O Programie

W **Menu programu** **O programie** dostępna jest funkcja **O programie**.

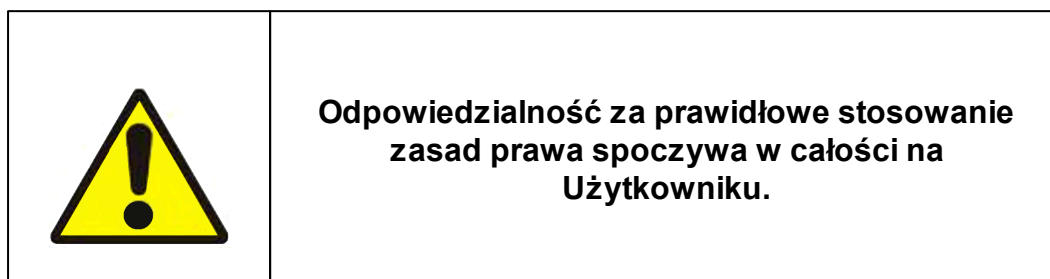
Podstawowe informacje o programie umieszczone są w zakładkach **Licencja** i **Producent**.



9 Uwagi końcowe

9.1 Zakres odpowiedzialności

Prezentowane w podręczniku przykłady zawierają informacje mające jedynie zilustrować zasady działania programu. Przypadkowa zbieżność z danymi rzeczywistymi nie może stanowić podstawy do jakichkolwiek roszczeń z czyjejkolwiek strony. W razie stwierdzenia nieprawidłowości przedstawionych informacji bądź posiadania innych uwag, prosimy o niezwłoczne zgłoszenie ich do serwisu firmy producenta, co pozwoli wprowadzić stosowne poprawki.



Producent (*AURA Technologies Sp. z o.o.*) nie ponosi żadnej odpowiedzialności za ewentualne szkody wynikłe z wykorzystania informacji zawartych w niniejszym opracowaniu.